



CRITERIOS DE CORRECCIÓN
EVALUACIÓN DE BACHILLERATO PARA EL ACCESO
A LA UNIVERSIDAD
(EBAU)
UNIVERSIDAD DE CANTABRIA

Convocatoria de julio de 2023

Julio, 2023

Índice

Alemán

Artes Escénicas

Biología

Cultura Audiovisual II

Dibujo Técnico II

Diseño

Economía de la Empresa

Física

Francés

Fundamentos del Arte II

Geografía

Geología

Griego II

Historia de España

Historia de la Filosofía

Historia del Arte

Inglés

Latín II

Lengua Castellana y Literatura II

Matemáticas Aplicadas a las Ciencias Sociales II

Matemáticas II

Química

50 UC

Universidad de Cantabria

ALEMÁN

EBAU 2023

ALEMÁN

TEIL 1 – Leseverstehen

Text 1

Option 1: Wie gefährlich ist GPT?

- | | |
|------|------|
| 1. G | 5. D |
| 2. C | 6. I |
| 3. A | 7. E |
| 4. H | 8. B |

Option 2: Kostüme in der Kritik

- | | |
|------|------|
| 1. A | 5. B |
| 2. F | 6. H |
| 3. I | 7. G |
| 4. J | 8. D |

Text 2

Option 1: Wenn Kinder mehrsprachig aufwachsen

Segundo ejercicio. Respuestas cortas.

- | | |
|--------------------|----------------------------------|
| 1. Aus Frankreich. | 4. Türkisch. |
| 2. Aus Spanien. | 5. Welche Methode die beste ist. |
| 3. Mila. | 6. Nein. |

Tercer ejercicio. Sinónimos, antónimos y definiciones.

- | | |
|-----------------|--------------|
| 1. Spanier | 5. fragen |
| 2. Eltern | 6. reden |
| 3. leben | 7. Nachwuchs |
| 4. zweisprachig | 8. Logopädin |

Option 2: Singlereisen liegen im Trend

Segundo ejercicio. Respuestas cortas.

- | | |
|--------------------------------|--------------------|
| 1. 35 Jahre alt. | 4. 2,41 Millionen. |
| 2. Fast 100 Tage. | 5. Mehr Männer. |
| 3. In Zentral- und Südamerika. | 6. Psychologin. |

Tercer ejercicio. Sinónimos, antónimos y definiciones.

- | | |
|-------------|---------------|
| 1. Zukunft | 5. ohne |
| 2. Tage | 6. Influencer |
| 3. Menschen | 7. cool |
| 4. Früher | 8. Werbung |

ARTES ESCÉNICAS

EBAU 2023

ARTES ESCÉNICAS

PARTE 1. Elija uno de los textos siguientes: Análisis y comentario del siguiente

fragmento.

- a) Contextualización teniendo en cuenta el estilo, el momento histórico y el tipo de espectáculo (1 punto).

Se valorará la contextualización del fragmento dentro del estilo hasta un 0,25; del momento histórico hasta un 0,5 y del tipo de espectáculo hasta un 0,25.

- b) Contextualización del fragmento dentro de la obra (1 punto).

Se valorará la contextualización razonada dentro de la obra. Para ello el alumno deberá demostrar que conoce el argumento general de la obra y que es capaz de localizar el fragmento en el discurso de la misma. Se valorará el conocimiento de la obra hasta 0,5 puntos y la situación concreta del fragmento hasta 0,5.

- c) Elija una de las siguientes opciones:

- c1. Análisis de las unidades dramáticas del fragmento (1,5 puntos).

Texto 1: se valorará el dominio del alumno del lenguaje teatral específico y de su significación dramática. Se otorgará 0,5 puntos al análisis de la acción dramática; 0,25 el tiempo y 0,25 el espacio. Se otorgarán 0,5 puntos a los personajes (incluyendo lenguaje no verbal, kinesia, proxemia, etc...).

Texto 2: se valorará el dominio del alumno del lenguaje teatral específico y de su significación dramática. Se otorgará 0,5 punto al análisis de la acción dramática; 0,25 el tiempo y 0,25 el espacio. Se otorgarán 0,5 puntos a los personajes (incluyendo lenguaje no verbal, kinesia, proxemia, etc...).

- c2. Tema o temas del fragmento y relación con la temática general de la obra (1,5 puntos)

Se valorará hasta 1 punto la identificación del tema principal y los demás temas presentes con su justificación; y hasta 0,5 puntos la relación con la temática general de la obra sin repetir lo expuesto en la pregunta b.

PARTE 2. Preguntas breves teóricas (2 puntos)

Se valorará el conocimiento de la técnica y la correcta descripción hasta 0,75 y la concisión hasta 0,25.

- a. Se valorará que se ajuste al formato definición, es decir, muy breve, hasta 0,5 puntos y lo acertado de la misma hasta 0,5.

PARTE 3. Elija una de las dos escenas siguientes.

Análisis y comentario de una de las siguientes escenas (4,5 puntos)

- a) Contextualización en la obra dramática que representa (1 punto).
Se valorará la contextualización razonada dentro de la obra. Para ello el alumno deberá demostrar que conoce el argumento general de la pieza y que es capaz de localizar el fragmento en el discurso de la misma. Hasta 0,5 puntos se valorará el conocimiento de la obra y hasta 0,5 la situación concreta del fragmento en la misma. Se valorará positivamente la consideración del montaje teatral y la puesta en escena.
- b) Resumen de la escena teniendo en cuenta todos sus elementos (1 punto).
Se valorará la selección de elementos hasta 0,5 puntos y la capacidad de síntesis hasta 0,5 puntos.
- c) Análisis de la escenografía y de los personajes (1,5 puntos).
Escena 1: Se valorará hasta 1 punto el análisis de los personajes (0,5 Julieta y 0,5 familiares) y 0,5 en análisis de la escenografía.
Escena 2: Se valorará hasta 1 punto el análisis de los personajes (0,5 Segismundo; 0,25 Basilio y 0,25 Clarín) y 0,5 en análisis de la escenografía.
- d) Opinión personal sobre la escena (1 punto).
En la opinión personal se valorará especialmente la capacidad crítica y razonada del alumnado. También se tendrá en cuenta su habilidad para relacionar y tener un discurso propio sobre los espectáculos teatrales y el uso de la terminología adecuada.

BIOLOGÍA

EBAU 2023

BIOLOGÍA

CRITERIOS DE CALIFICACIÓN

Generales:

- Conocimiento de los conceptos básicos de Biología.
- Capacidad de interrelación conceptual.
- Utilización adecuada de la terminología.
- Capacidad de síntesis.
- Claridad en esquemas y dibujos.
- La contestación, o parte de esta, que se aparte del ámbito de la cuestión planteada será desestimada a efectos de calificación.
- Los errores conceptuales percibidos en las respuestas del estudiante serán tenidos en cuenta y afectarán negativamente a la calificación.
- En el caso de que una determinada cuestión conste de varios apartados, la puntuación dada a cada uno de ellos será proporcional a su dificultad, este criterio se fijará específicamente a juicio de la comisión de calificación una vez conocido el contenido del ejercicio, la suma de las calificaciones de los apartados de una cuestión concreta no superará la nota máxima asignada a cada una de ellas.

Específicos:

Se adjunta desglose de puntuación por apartados en cada cuestión. Calificación total máxima del ejercicio: 10 puntos (1,25 puntos cada cuestión elegida)

Parte I (elegir 4 preguntas)

Pregunta 1

(1,25 puntos) Defina inhibición competitiva y no competitiva. Dibuje una enzima llevando a cabo su reacción, y la misma reacción en presencia de un inhibidor competitivo, y de un inhibidor no competitivo (3 imágenes). Señale, en la figura 1, cuál de estas tres reacciones corresponde con cada una de las opciones, y razónelo en función de la V_{max} y la K_m .

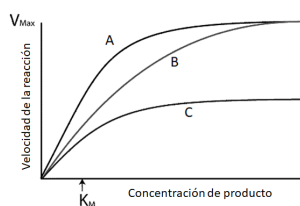


Figura 1

Definir inhibición competitiva y no competitiva: 0,25p

Dibujar las tres reacciones (3 imágenes): 0,3p.

Señalar las opciones en la gráfica y razonar la cinética en función de la $V_{máx}$ y K_m : 0,7p.

Pregunta 2

(1,25 puntos) Los lípidos. Cite las propiedades físicas que permiten agruparlos en un mismo grupo, así como tres funciones que desarrollan en los seres vivos. Defina el concepto de saponificación, y dibuje en un mismo esquema tanto la reacción de saponificación como su inversa (que deberá nombrar), señalando y nombrando los grupos que participan en ella.

Citar las propiedades físicas que permiten agruparlos en un mismo grupo: 0,15p.

Indicar tres funciones que desarrollen en los seres vivos: 0,3p.

Definir concepto de saponificación: 0,2p.

Dibujar la reacción de saponificación y u inversa indicando su nombre: 0,4p.

Nombrar los grupos que participan: 0,2p.

Pregunta 3

(1,25 puntos) ¿A qué grupo de biomoléculas pertenecen las dos representadas en la figura 2? ¿Qué macromolécula resulta de la polimerización de cada una de estas moléculas? Indique el nombre de los componentes señalados con las letras A, B, C y D, y cite los cuatro compuestos posibles que pueden ocupar la posición B. Especifique el tipo de enlace bioquímico que aparece entre los componentes B y C y entre A y C, y dibuje las reacciones de formación de a) el enlace entre B y C, y b) el enlace entre A y C.

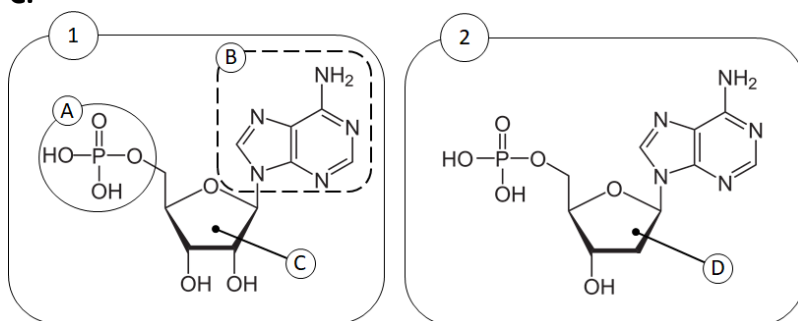


Figura 2

¿A qué grupo de biomoléculas pertenecen las dos moléculas representadas en la figura 2? 0,1p.

¿Qué macromolécula resulta de la polimerización de cada una de estas moléculas? 0,1p.

Indique el nombre de los componentes señalados con las letras A, B, C y D, y cite los cuatro compuestos posibles que pueden ocupar la posición B: 0,8p.

Especifique el tipo de enlace bioquímico que aparece entre los componentes B y C y entre A y C, y dibuje las reacciones de formación de a) el enlace entre B y C, y b) el enlace entre A y C: 0,25p.

Pregunta 4

(1,25 puntos) Haga un dibujo y explique brevemente los ciclos lítico y lisogénico de un virus, detallando qué proceso tiene lugar en cada paso.

Dibujo realizado correctamente: 0,25p.

Explicación ciclo lítico: 0,5p.

Explicación ciclo lisogénico: 0,5p.

Pregunta 5

(1,25 puntos) La insulina es una hormona producida en el páncreas que controla el metabolismo de la glucosa. Su déficit o ausencia provoca la diabetes. Actualmente la industria farmacéutica produce insulina humana a partir de un cultivo bacteriano. Explique razonadamente cómo es esto posible siendo dos organismos (el ser humano y la bacteria) tan diferentes.

Explicación del proceso de clonación de un gen para la producción de insulina. Concepto de organismo transgénico, conceptos de ingeniería genética. Valoración global de la pregunta: 1,25p.

Pregunta 6

(1,25 puntos) Explique la transformación de los diversos carbohidratos durante la elaboración del pan, los microorganismos responsables, y el tipo de fermentación que tiene lugar, indicando los productos finales del proceso.

Descripción del proceso de fermentación: tipo de fermentación que tiene lugar, productos finales: 1p.

Movilización de los diversos carbohidratos: 0,1p.

Microorganismos responsables: 0,15p.

Pregunta 7

(1,25 puntos) ¿Qué es una vacuna? Mencione y describa dos formas de inmunización diferentes. ¿Qué es un suero inmune? Compare una vacuna con un suero inmune, mencionando al menos una ventaja de cada uno frente al otro.

¿Qué es una vacuna? 0,3p.

Menciona y describe dos formas de inmunización diferentes: 0,3p.

¿Qué es un suero inmune? 0,3p.

Compara una vacuna con un suero inmune, mencionando al menos una ventaja de cada uno frente al otro: 0,35p.

Pregunta 8

(1,25 puntos) Explique en qué consiste la respuesta inmune primaria y secundaria frente a un antígeno. ¿Qué células son las responsables de la respuesta secundaria? Dibuje una gráfica que ilustre este fenómeno, en la que se represente la concentración de anticuerpos específicos frente al tiempo, señalando claramente los momentos de exposición al antígeno.

Explique en qué consiste la respuesta inmune primaria: 0,25p.

Explique en qué consiste la respuesta inmune secundaria: 0,25p.

¿Qué células son las responsables de la respuesta secundaria? 0,05p.

Dibuje una gráfica que ilustre este fenómeno, en la que se represente la concentración de anticuerpos específicos frente al tiempo, señalando claramente los momentos de exposición al antígeno: 0,7p.

Parte II (elegir 4 preguntas)

Pregunta 9

(1,25 puntos) Indique dónde se localizan las siguientes funciones o procesos en una célula eucariótica: a) Síntesis de proteínas; b) Glucólisis; c) Ciclo de Krebs; d) Ciclo de Calvin; e) Transformación de energía luminosa en energía química; f) Cadena respiratoria; g) Oxidación de los ácidos grasos.

- a) Síntesis de proteínas: 0,2p
- b) Glucólisis: 0,15p
- c) Ciclo de Krebs: 0,15p
- d) Ciclo de Calvin: 0,15p
- e) Transformación de energía luminosa en energía química: 0,2p
- f) Cadena respiratoria: 0,2p
- g) Oxidación de los ácidos grasos: 0,2p

Pregunta 10

(1,25 puntos) ¿Qué tipo de célula se representa en la figura 3? Razone tu respuesta, y nombra los componentes señalados en la misma, así como una función de cada uno de ellos.

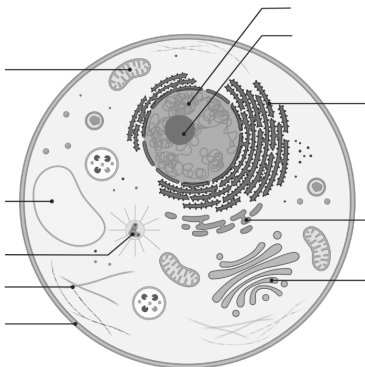


Figura 3

¿Qué tipo de célula se representa en la figura 3? Razone su respuesta. 0,25p.
Nombrar los componentes señalados en la misma, así como una función de cada uno de ellos: 0,1p cada componente.

Pregunta 11

(1,25 puntos) Señale tres diferencias entre mitosis y meiosis. Respecto a esta última, explique por qué es importante para la reproducción sexual y la variabilidad de las especies. Por último, describa la diferencia fundamental entre anafase I y anafase II de la meiosis.

- Señalar tres diferencias entre mitosis y meiosis: 0,6p.
- Explicar por qué la meiosis es importante para la reproducción sexual y la variabilidad de las especies: 0,4p.
- Describir la diferencia fundamental entre anafase I y anafase II de la meiosis: 0,25p.

Pregunta 12

(1,25 puntos) Escriba la secuencia de la molécula de ARNm que resulta de la transcripción del siguiente fragmento de ADN, 5'-ATGAACAGGCCATGA-3', y la secuencia de aminoácidos resultante de la traducción de dicho ARNm. Use la información de la figura 4. ¿Cuántas mutaciones silenciosas podrían producirse en ese fragmento de ADN?

		Segunda base del codón					
		U	C	A	G		
Primera base del codón	U	UUU Phe UUC	UCU UCC UCC	UAU UAC UAC	UGU UGC UGC	Cys U	
	C	CUU CUC CUA CUG	CCU CCC CCG	CAU CAC CAA CAG	CGU CGC CGA CCG	Arg C	
	A	AUU AUC AUA AUG	ACU ACC ACA ACG	AAU AAC AAA AAG	AGU AGC AGA AGG	Ser A	
	G	GUU GUC GUA GUG	GCU GCC GCA GCG	GAU GAC GAA GAG	GGU GGC GGA GGG	Gly G	
		Leu	Ser	Stop	Trp		
		Leu	Pro	Gln	Arg		
		Ile	Thr	Asn	Ser		
		Met		Lys	Arg		
		Val	Ala	Asp	Gly		

Figura 4

Escriba la secuencia de la molécula de ARNm que resulta de la transcripción del siguiente fragmento de ADN, 5'-ATGAACAGGCCATGA-3': 0,3p
Escribir la secuencia de aminoácidos resultante de la traducción de dicho ARNm: 0,3p.
¿Cuántas mutaciones silenciosas podrían producirse en ese fragmento de ADN? 0,65p.

Pregunta 13

(1,25 puntos) En una familia muchos de sus integrantes presentaban en el brazo una mancha de nacimiento característica. En la figura 5 se representa el árbol genealógico de esta familia, y se indica la presencia de este carácter en color negro (los hombres se representan con un cuadrado y las mujeres con un círculo). El carácter presenta las dos alternativas que se indican en blanco y en negro y está determinado por un solo gen. Indique si el alelo que determina la presencia del lunar es dominante o recesivo. Razone la respuesta, detallando los posibles genotipos de todos los individuos. ¿Podría tratarse de un gen ligado al sexo? Razone la respuesta.

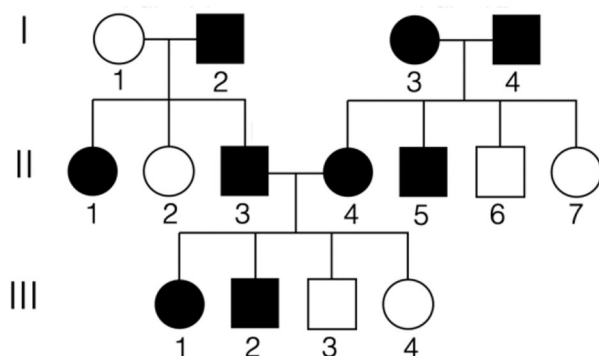


Figura 5

Indicar el tipo de herencia de forma razonada y escribir los genotipos de todos los individuos: 1p.
Indicar si se trata de un gen ligado al sexo de forma razonada: 0,25p.

Pregunta 14

(1,25 puntos) Haga un esquema de la replicación del ADN, señalando las diversas proteínas que intervienen en la misma y especificando su función.

Esquema completo: direcciones, origen, hebras continuas y discontinuas y todos los elementos participantes: 0,45p.

Señalar las diversas proteínas que intervienen en la misma especificando su función: 0,8p.

CULTURA AUDIOVISUAL

EBAU 2023

CULTURA AUDIOVISUAL

BLOQUE I

Pregunta Nº1

1.- CRITERIO DE EVALUACIÓN. Distinguir entre:	SÍ-NO
Capta o no capta el mensaje	0,2-0 Puntos
Hace una descripción poco concreta /pobre	0,2-0 Puntos
Describe las cualidades del producto	0,2-0 Puntos
Describe cualidades y valores asociados al producto	0,2-0 Puntos
Argumenta/razona cualidades y valores asociados al producto	0,2-0 Puntos

Pregunta Nº2

1.- CRITERIO DE EVALUACIÓN. Distinguir entre: Enumera/cita elementos sonoros (Ambientales, silencio, música, voz/palabras...)	0 a 0,5 Puntos
Explica la función de cada elemento citado (significado, aportación, sensación que se pretende generar, etc. Interpreta, habla del ritmo. Discrimina entre diegético y extradiegético)	0,5 a 1 Punto

Pregunta Nº3

1.- CRITERIO DE EVALUACIÓN. Distinguir entre: Ausencia de identificación/argumentación	0 Puntos
Identifica Planos, Angulación y Movimiento de Cámara, Montaje, Ritmo, Transiciones	0 a 0,5 Puntos
Describe Planos, Angulación y Movimiento de Cámara, Montaje, Ritmo, Transiciones	0,5 a 1 Puntos

Pregunta Nº4

1.- CRITERIO DE EVALUACIÓN. Distinguir entre: Ausencia de identificación /argumentación	0 Puntos
Identifica luces, color y texto	0 a 0,5 Puntos
Describe luces, color y texto	0,5 a 1 Puntos

Pregunta Nº5

1.- CRITERIO DE EVALUACIÓN. Distinguir entre: Cita elementos u opina, pero no argumenta	0 a 0,2 Puntos
Identifica, se posiciona en los elementos relevantes	0 a 0,5 Puntos
Asocia y vincula posicionamientos de los elementos relevantes. Se posiciona y argumenta	0,5 a 1 Puntos

Pregunta Nº6

1.- CRITERIO DE EVALUACIÓN. Distinguir entre:

Edad

Sexo

C. Social

C. Económica

C. Cultural/Económica

SÍ-NO

0,2-0 Puntos

0,2-0 Puntos

0,2-0 Puntos

0,2-0 Puntos

0,2-0 Puntos

BLOQUE II

Pregunta Nº1

1.- CRITERIO DE EVALUACIÓN. Distinguir entre:

Respuesta erróneas

0 Puntos

Respuestas incompletas

0,5 Puntos

Respuesta correctas

1 Punto

Pregunta Nº 2

1.- CRITERIO DE EVALUACIÓN. Distinguir entre:

Definición errónea

0 Puntos

Definición escueta/incompleta

0,2-0,5 Puntos

Definición correcta

1 Punto

BLOQUE III

Pregunta Nº1

1.- CRITERIO DE EVALUACIÓN. Distinguir entre:

Si menciona la característica/dice disparates

0 Puntos

Si no atina del todo en la característica

0,5 Puntos

Si atina del todo y lo argumenta

1 Punto

Pregunta Nº2

1.- CRITERIO DE EVALUACIÓN. Distinguir entre:

Si menciona la característica/dice disparates

0 Puntos

Si no atina del todo en la característica

0,5 Puntos

Si atina del todo y lo argumenta

1 Punto

Pregunta Nº3

1.- CRITERIO DE EVALUACIÓN. Distinguir entre:	
Si menciona la característica/dice disparates	0 Puntos
Si no atina del todo en la característica	0,5 Puntos
Si atina del todo y lo argumenta	1 Punto

Pregunta Nº4

1.- CRITERIO DE EVALUACIÓN. Distinguir entre:	
Ausencia de identificación /argumentación	0 Puntos
Identifica estereotipos y/o recursos que utiliza el publicista	0-0,5 Puntos
Identifica estereotipos y/o recursos que utiliza el publicista y, los argumenta (en función de la cantidad y calidad de los mismos)	1 Punto

Por cada 5 faltas ortográficas, se penalizará con -0,1 Puntos.

SUMA DE CALIFICACIONES

1º Por BLOQUES

BLOQUE I _____

BLOQUE II _____

BLOQUE III _____

2º Entre BLOQUES

TOTAL: _____

DIBUJO TÉCNICO II

EBAU 2023

DIBUJO TECNICO II

Criterios generales de corrección:

- El alumno debe realizar cuatro ejercicios, que pueden pertenecer a los mismos bloques.
- Los ejercicios se resolverán sobre la hoja del enunciado, tal y como se indica en el enunciado del examen.
- Si se resuelven más ejercicios de los necesarios para realizar el examen, sólo se corregirán los cuatro primeros en los que el alumno haya hecho construcciones, según el orden en el que se presenten las hojas entregadas. Salvo que el alumno haya hecho indicación expresa de no corrección si ha entregado todas las hojas.
- No se borrarán las construcciones auxiliares. Se destacarán debidamente las soluciones finales.
- Método de proyección del primer diedro o método europeo.
- Todos los ejercicios se resolverán por métodos gráficos. No se admitirán soluciones obtenidas por tanteo.

EJERCICIO 1.1 [2,5 ptos.]

- Apartado 1 (2 puntos):
 - Construcción arco C1 (0,75 puntos)
 - Solución arco C1 (0,25 puntos)
 - Construcción arco C2 (0,75 puntos)
 - Solución arco C2 (0,25 puntos)
 - Penalizaciones por imprecisiones:
 - La curva no llega a conectar del todo por leve imprecisión en las construcciones auxiliares (-0,25 puntos)
- Apartado 2 (0,5 puntos):
- Puntos de tangencia correctos. (0,25 puntos) cada uno.

EJERCICIO 1.2 [2,5 ptos.]

- Apartado 1 (1 punto)
- Apartado 2 (0,75 puntos): 0,375 puntos cada punto de tangencia
- Apartado 3 (0,75 puntos)

EJERCICIO 2.1 [2,5 ptos.]

- **Apartado 1 (1,5 puntos):**
 - Si se aplica diédrico directo:
 - Definir el plano que forman las dos rectas y abatirlo (0,5 puntos)
 - Abatir las dos rectas (0,5 puntos)
 - Hallar el ángulo y señalarlo correctamente (0,5 puntos)
 - Si se aplica diédrico indirecto:

- Abatimiento (0,75 puntos)
- Hallar el ángulo y señalarlo correctamente (0,75 puntos)
- **Apartado 2 (1 pto.):**
 - Dibujar el plano perpendicular a r por P (0,25 puntos)
 - Hallar la intersección del plano con la recta (0,25 puntos)
 - Hallar la distancia de ese punto a P (0,25 puntos)
 - Acotarla correctamente (0,25 puntos)

EJERCICIO 2.2 [2,5 ptos.]

- Dibujar la base inferior (0,2 puntos)
- Dibujar las aristas laterales oblicuas (0,6 puntos)
- Dibujar la base superior (0,2 puntos)
- Obtener el punto P, ortocentro de dicha base superior (0,5 puntos)
- Hallar la distancia, y acotarla en verdadera magnitud, entre el punto P y el lado BC (1 punto).
 - Penalizaciones por errores:
 - No acotar la distancia en VM (-0,3 puntos)

EJERCICIO 3.1 [2,5 ptos.]

- Cada uno de los 12 lados del polígono sección correctos, (0,15 puntos c/u, 1,8 puntos en total)
- Colocar mal los puntos (A, B y/o C), pero realizar el corte bien (1,5 puntos)
- Completar el ejercicio remarcando la sección correcta (0,7 puntos).
 - Penalizaciones:
 - No rayar la sección con todo el contorno en línea continua (-0,25 puntos)

EJERCICIO 3.2 [2,5 ptos.]

- **Apartado 1 (2,5 puntos)**
 - Dibujar sólo un croquis del cuerpo bien interpretado (0,5 puntos)
 - Dibujar la pieza mal, pero aplicando bien escala y coef. de reducción (0,5 puntos)
 - Delinear la perspectiva isométrica correctamente (2,5 puntos).
 - Penalizaciones por errores:
 - Error en la escala (-1 punto)
 - No aplicar el coeficiente de reducción (-1 punto)
 - Hacerlo con caras curvas (-0,5 puntos)
 - Por cara arista que falte (-0,2 puntos)
 - Por cara arista que sobre (-0,2 ptos.)
 - No incluir aristas ocultas en líneas discontinuas (-0,25 puntos)

EJERCICIO 4.1 y EJERCICIO 4.2 [2,5 puntos cada uno]

- **Vistas croquizadas correctamente (1,5 puntos)**
No se bajan puntos por hacer tres vistas, aunque sean suficientes dos.

- Penalizaciones por errores:
 - Delinear en vez de croquizar (-0,25 puntos).
 - No colocar las vistas según el sistema europeo. (-0,5 puntos)
 - Elegir vistas incorrectas (-0,2 puntos)
 - No respetar la concordancia de los elementos de las vistas, la proporción, el paralelismo y la perpendicularidad en el dibujo (-0,5 puntos).
 - No existencia de correspondencia en la representación de un mismo elemento en dos vistas diferentes, -0,1 puntos
 - La vista innecesaria está mal posicionada o girada (-0,25 puntos)
 - Para mismos elementos en diferentes vistas se considerará como un único error:
 - No representar las aristas (-0,1 puntos c/u)
 - Representar aristas que no existen (-0,1 puntos c/u)
 - No representación de ejes y centros (-0,1 puntos c/u)
- Acotación correcta (1 pto.)
 - Penalizaciones por errores
 - Cotas no representadas (-0,1 puntos c/u)
 - Cotas repetidas (-0,1 puntos c/u)
 - Acotar en líneas discontinuas, si es posible acotarlo mejor en otra vista (-0,1 puntos c/u)
 - Utilizar los símbolos de radio en un arco mayor de 180° o el de diámetro en un arco igual o menor de 180° (-0,1 puntos c/u)
 - Acotar circunferencias de diámetro suficientemente grande, con línea quebrada (-0,1 puntos c/u)
 - No representar algún elemento de acotación como flechas de cota (se pueden utilizar trazos oblicuos), líneas auxiliares de cota o líneas de cota (-0,1 puntos c/u)
 - Representar la cifra de cota fuera del lugar adecuado (-0,1 puntos c/u)
 - No acotar a ejes (-0,1 puntos c/u)
 - En piezas simétricas acotar distancia de un elemento al eje de simetría, en lugar de acotar a su elemento simétrico (-0,1 puntos c/u)
 - Utilizar los ejes de simetría como línea de cota (-0,1 puntos c/u)

No se podrá superar en la suma de estas penalizaciones el valor asignado a este apartado (1 pto.)

En la pieza 4.2 la posición y diámetro de los taladros se puede hacer en uno solo de los elementos simétricos o en uno solo (entendiendo que los 4 son iguales)

Tal y como se acordó en la primera y segunda reunión de coordinación del curso, en relación con las normas de Dibujo Técnico vigentes y no vigentes, se admite en el examen el uso de la norma no vigente ya que los cambios en la norma vigente no son relevantes para los objetivos que se pretenden en este bloque y los profesores no disponen aún de dicha norma.

NORMAS DE REFERENCIA en acotación:

- Norma no vigente: UNE 1039:1994 Dibujos técnicos. Acotación. Principios generales, definiciones, métodos de ejecución e indicaciones especiales.
- Norma vigente: UNE-EN ISO 129-1:2019. Documentación técnica de productos. Representación de dimensiones y tolerancias: Principios generales.

DISEÑO

EBAU 2023

DISEÑO

Las faltas de ortografía descontarán con 0,1 punto, hasta un máximo de 1 punto.

1-Resuelva las siguientes cuestiones

A- 0,25 puntos

B- 0,25 puntos

C- 0,25 puntos

2-Diseño gráfico de BANCO DE PASEO / MESA DE CENTRO DE SALÓN / LÁMPARA DE PIE (7,5 puntos)

Cuestiones a evaluar:

A. Precisión, tipos de línea, color, etc. (1 punto).

B. Representación normalizada (6 puntos):

- Perspectivas isométricas o cónicas (2 puntos).
- Vistas necesarias y acotación (2,5 puntos).
- Bocetos, croquis y composición y escalas (1 punto).
- Presentación general del proyecto (0,5 puntos).

C. Originalidad y adecuación a los condicionantes (0,5 puntos).

3. Informe del diseño realizado en el que se describa (2 puntos):

- El estilo e implicaciones éticas y sociales del modelo (0,5 puntos).
- Aspectos funcionales y simbólicos del proyecto (0,5 puntos).
- Características formales, materiales y técnicas (0,5 puntos).
- Conclusión personal, autocrítica del proyecto (0,5 puntos).

ECONOMÍA DE LA EMPRESA

EBAU 2023

ECONOMÍA DE LA EMPRESA

Criterios de general aplicación en las preguntas de práctica:

- En todos los ejercicios que se deba expresar un número con unidades, se penaliza la falta de las unidades que correspondan, restando 0,10 puntos.
- Si la respuesta se limita a dar el resultado numérico sin indicar el planteamiento del problema, se asigna una puntuación de 0 puntos.
- Si en la respuesta el error es conceptual: se puntúa con 0 puntos.
- Si en la respuesta el error es meramente numérico: se resta 0,10 puntos.
- No se duplica la penalización de idénticos errores (siempre que sea exactamente el mismo error en forma y fondo) dentro del mismo ejercicio.
- El "Cálculo" comprende en general: planteamiento, desarrollo numérico y determinación de resultados. La "Interpretación" se refiere al comentario sobre los resultados obtenidos. En casos de variaciones, se valora positivamente los comentarios sobre las variaciones observadas en valores absolutos y relativos/porcentuales.

Solución propuesta abreviada junto a puntuación:

EJERCICIO 1: 2,5 PUNTOS

OPCIÓN A:

Apartado 1 – 1,25 puntos

$VAN (1) = -840.000 + (360.000/(1+0,05)) + (450.000/(1+0,05)^2) = - 88.979,60 \text{ €} < 0 \Rightarrow$ No factible o no viable

$VAN (2) = -870.000 + (420.000/(1+0,05)) + (540.000/(1+0,05)^2) = +19.795,91 \text{ €} > 0 \Rightarrow$ factible y preferible ($VAN 2 > VAN 1$)

Cálculo: 0,75 puntos. Interpretación: 0,5 puntos.

Apartado 2 – 1,25 puntos

Recalcular los VAN de ambos proyectos con incrementos en los desembolsos iniciales

$VAN' (1) = -1.008.000 + (360.000/(1+0,05)) + (450.000/(1+0,05)^2) = -256.979,60 \text{ €} < 0 \Rightarrow$

Al incrementarse el desembolso inicial, un VAN más negativo. Sigue no factible.

$VAN' (2) = -1.044.000 + (420.000/(1+0,05)) + (540.000/(1+0,05)^2) = - 154.204,10 < 0 \Rightarrow$ Al incrementarse el desembolso inicial, se pasa a un VAN negativo y deja de ser factible.

Con los nuevos desembolsos iniciales, ninguno de los dos proyectos es recomendable.

Cálculo: 0,75 puntos. Interpretación: 0,5 puntos. En ambos apartados: Errores en la sustitución del tipo de interés o en la duración de la inversión, restan 0,25 puntos.

OPCIÓN B:

Apartado 1 – 1,25 puntos

$VAN (a) = -400.000 + ((200.000/(1+0,07)) + (150.000/(1+0,07)^2) + (100.000/(1+0,07)^3) + (50.000/(1+0,07)^4) + (25.000/(1+0,07)^5) = + 55.530,88 \text{ €} > 0 \Rightarrow$ factible

$VAN(b) = -350.000 + ((100.000/(1+0,07)) + (100.000/(1+0,07)^2 + (100.000/(1+0,07)^3 + (100.000/(1+0,07)^4 + (100.000/(1+0,07)^5) = +60.019,73 \text{ €} > 0 \Rightarrow$ factible y preferible ($VAN b > VAN a$)

$VAN(b) = -350.000 + 100.000 (1-1,07^{-5} / 0,07) = +60.019,73 \text{ €}$

Cálculo: 0,75 puntos. Interpretación: 0,5 puntos.

Apartado 2 – 1,25 puntos

Primera cuestión: $VAN(c) = -300.000 + (400.000/(1+0,07)^5) = -14.805,53 \text{ €} < 0 \Rightarrow$ No factible

No cambian las conclusiones del análisis realizado en el primer apartado.

Segunda cuestión: $VAN'(C) = -X + (400.000/(1+0,07)^5) = 60.019,80 \Rightarrow X = 225.174,67 \text{ €}$

El importe que como máximo se estaría dispuesto a pagar por el local, para que fuera la opción preferible entre las tres, es de 225.174 €.

Primera cuestión: 0,5 puntos (0,25 puntos cálculo + 0,25 puntos comentario).

Segunda cuestión: 0,75 puntos = (0,5 puntos cálculo + 0,25 puntos comentario).

En ambos apartados: Errores en la sustitución del tipo de interés o en la duración de la inversión, restan 0,25 puntos.

EJERCICIO 2: 2,5 PUNTOS

OPCIÓN A:

Apartado 1 – 1,25 puntos

$CVu = 3.150.000 / 60.000 = 52,5 \text{ €/u.} \Rightarrow MBu = 100 - 52,5 = 47,5 \text{ €/u.}$

UR = Umbral de rentabilidad. UR en u. f. = $CF / MBu = 900.000 \text{ €} / 47,5 \text{ €/u.} = 18.948$ unidades $\Rightarrow 1.894.800 \text{ €}$ (en este importe de ventas facturadas se genera un beneficio nulo, para importes superiores de ventas se generan beneficios). Resultado = $(60.000 \times 47,5) - 900.000 = +1.950.000 \text{ €}$

Cálculo: 0,75 puntos. Interpretación: 0,5 puntos.

Apartado 2 – 1,25 puntos

$X' = 60.000 \times 0,7 = 42.000$ unidades // $CF' = ?$ // $B^e = 1.200.000 \text{ €}$

$1.200.000 = (42.000 \times 47,5) - CF'$

$CF' = 795.000 \text{ €} \Rightarrow$ Reducción de 105.000 € (11,66%)

Ante una disminución de las ventas de un 30%, si en 2023 se quieren obtener unos beneficios de 1.200.000 €, la empresa debería reducir sus cargas de estructura en un 11,66 %.

Cálculo: 0,75 puntos. Interpretación: 0,5 puntos.

OPCIÓN B:

Apartado 1 – 1,25 puntos

Producción esperada: 450.000 u.

Opción 1: 4 trabajadores \times 1.607 horas/año = 6.428 horas

Productividad del factor trabajo (1) = $450.000 \text{ u.} / 6.428 \text{ h.} = 70,0062 \text{ u./h.}$

Opción 2: (2 trabajadores \times 1.560 horas/año) + (4 trabajadores \times 780 horas/año) = 6.240 horas.

Productividad del factor trabajo (2) = $450.000 \text{ u.} / 6.240 \text{ h.} = 72,11 \text{ u./h.}$

Debería elegir la opción que implique más productividad esperada, esto es, la segunda. Razones que explican la mayor productividad: Mejor formación, experiencia de los trabajadores; mejor aprovechamiento de los recursos con 6 trabajadores, mayores incentivos ofrecidos, tecnificación de la producción, I+D+i, mejoras organizativas, etc.

Diferencia de productividad (%) = $(72,11 - 70 / 70) \times 100 = 3,02\%$

Cálculo: 0,75 puntos. Interpretación: 0,5 puntos.

Apartado 2 – 1,25 puntos

Plantilla: 5 trabajadores x 1.560 h./año = 7.800 horas

Productividad del factor Trabajo (25) = $569.400 \text{ u.} / 7.800 \text{ h.} = 73 \text{ un./h. de MO}$

Tasa de variación: $((73 - 72,11) / 72,11) \times 100 = 1,234\%$

La eficiencia productiva de la empresa se puede indicar a través de este indicador de productividad que refleja la relación entre la producción obtenida en un período y el factor trabajo empleado para su obtención. Con los datos estimados para 2024 y 2025 se puede conocer la evolución prevista de la eficiencia productiva de la empresa en este periodo: La del factor trabajo ha aumentado. Las razones de estas variaciones pueden ser varias.

Cálculo: 0,75 puntos. Interpretación: 0,5 puntos.

EJERCICIO 3: 2,5 PUNTOS

En ambas opciones:

- Apartado 1: Se pide construir el Balance identificando sus masas patrimoniales => Se requiere, únicamente, que las cuentas estén dentro de la masa que corresponda y determinar el importe de cada masa. En la construcción del Balance se admite un máximo de 3 errores (- 0,25 puntos/error) en la colocación de las cuentas en masas patrimoniales. A partir de 3 errores, la puntuación del primer apartado será 0 puntos.
- Apartado 2: Se pide análisis => Se requiere explicar el significado de las ratios mediante comparación y/o lectura de la relación de magnitudes existente en los mismos; y, explicar la descomposición (si procede) y relaciones con otros factores. Este apartado se corrige teniendo en cuenta el balance elaborado por el alumno en el apartado anterior.

OPCIÓN A:

Apartado 1 – 1,25 puntos

ANC (Activo No Corriente) = 315.000 € (Apl. Inf. – AAI) + (Construcciones + Terrenos + Mobiliario + EPI – AAIM) = Inmovilizado Intangible (II) + Inmovilizado Material (IM)

AC (Activo Corriente) = 255.000 € (Mercaderías + Clientes + Deudores varios c/p + Banco c/c. + Caja)

ACTIVO TOTAL = 570.000 €

PN (Patrimonio Neto) = 130.000 + X (Capital Social + Reservas + Resultado del ejercicio).

PNC (Pasivo No Corriente) = 230.000 € (Deudas a L/P con Ent. de crédito)

PC (Pasivo Corriente) = 125.000 € (Deudas a C/P con ent. Cto. + Acreedores diversos a c/p. + Proveedores)

PATRIMONIO NETO + PASIVO = PN + 355.000 = 570.000 € => PN = 215.000 € => Resultado del ej. = 85.000 €

Se resta 0,25 puntos por cada fallo en la colocación u omisión de las cuentas en el balance (hasta un máximo de 3 fallos) y se resta 0,25 puntos si no determina el importe de “Resultado neto del ejercicio”.

Apartado 2 – 1,25 puntos

Ratio de Liquidez general = Activo corriente / Pasivo corriente = 2,04 => Buena liquidez, la empresa tiene suficiente capacidad de pago a corto plazo.

Ratio de Prueba ácida = (AC – existencias) / Pasivo corriente = 1,32 (valor aceptable) (1 – 0,75)

Ratio de Tesorería = Disponible / Pasivo corriente = 0,6 (valor alto) (0,1 – 0,3)

Las tres anteriores son ratios de Liquidez que muestran una buena situación de liquidez incluso un poco excesiva (el exceso de liquidez puede mermar la rentabilidad de la empresa).

Ratio de Solvencia General = A / P = 1,60 < 2 Bajo, pero no al límite.

Expresa la capacidad de pago a largo plazo desde un punto de vista patrimonial.

Cálculo de las ratios: 0,75 puntos. Análisis: 0,50 puntos.

OPCIÓN B:

Apartado 1 – 1,25 puntos

ANC (Activo No Corriente) = 666.055 € (Apl. Inf. – AAI) + (Mobiliario + Terrenos + Construcciones + EPI – AAIM) = Inmovilizado Intangible (II) + Inmovilizado Material (IM)

AC (Activo Corriente) = 142.000 € + X (Mercaderías – Deterioro de valor de las existencias + IF a corto plazo + Clientes + Banco c/c.)

ACTIVO TOTAL = 866.055 € (ANC + AC) = 666.055 + 142.000 + X => X = Banco c/c = 58.000 €

PN (Patrimonio Neto) = 426.055 € (Capital Social + Reservas + Resultado del ejercicio).

PNC (Pasivo No Corriente) = 300.000 € (Deudas a L/P + Proveedores de inmovilizado a L/P)

PC (Pasivo Corriente) = 140.000 € (Deudas a C/P + Otros acreedores c/p + Proveedores)

PATRIMONIO NETO + PASIVO = 866.055 = 426.055 + 440.000

Se resta 0,25 puntos por cada fallo en la colocación de las cuentas en el balance (hasta un máximo de 3 fallos) y se resta 0,25 puntos si no determina el importe de “Banco c/c.”.

Apartado 2 – 1,25 puntos

BN = 26.055 €. - PN = 426.055 €

PN* = PN – Resultado neto = 400.000 €

Rentabilidad Financiera (RF) = (BN / PN) x 100 = 6,1154%

o, RF* = (BN / PN*) x 100 = 6,51375% (Se consideran válidas las dos formas de calcular la ratio de RF).

La diferencia entre la RE (Rentabilidad Económica) y c (coste medio de la deuda) muestra la existencia de apalancamiento financiero, favorable o desfavorable, según su signo.

RE = BAII/AT ; o, RE = BAII/AT* // Siendo AT* = AT – Resultado del ejercicio

RE = (58.500/866.055) x 100 = 6,75%; o, RE* = (58.500/840,000) x 100 = 6,96%

c = (Gastos financieros / Pasivo total) x 100 = 5,4%

RE – c > 0 => Apalancamiento financiero positivo que afecta positivamente a la RF dado que existe endeudamiento.

Cálculo: 0,75 puntos. Análisis: 0,50 puntos.

EJERCICIO 4: 2,5 PUNTOS

OPCIÓN A:

Apartado 1 – 1,25 puntos

Exposición correcta y clara de lo que se plantea y en conexión con texto: Explicación de dos modelos de estructura organizativa: el divisional y el matricial.

Apartado 2 – 1,25 puntos

Exposición correcta y clara del enfoque de marketing de la empresa según texto: Se trata del enfoque de marketing social.

OPCIÓN B:

Apartado 1 – 1,25 puntos

Exposición correcta y clara de lo que se plantea y en conexión con texto. Elementos constitutivos de la estructura organizativa (puestos de trabajo/tareas asignadas, departamentos, niveles de autoridad y jerarquía, canales de comunicación). Cambiará de una estructura funcional a otra de tipo matricial. Esta última combina la departamentalización por funciones y proyectos. Existe doble autoridad: autoridad horizontal del jefe de proyecto y autoridad vertical del jefe funcional.

Apartado 2 – 1,25 puntos

Exposición correcta y clara de lo que se plantea y en conexión con texto. Una vez definida la estrategia hay que establecer un plan de marketing para llevarlo a la práctica. Este plan conlleva, en primer lugar, decidir las acciones comerciales que se van a desarrollar. Para ello cuenta con 4 variables: Producto, precio, distribución y comunicación.

EJERCICIO 5: 2,5 PUNTOS

OPCIÓN A:

Apartado 1 – 1,25 puntos

Exposición correcta y clara de lo que se plantea: Definición con 3 características del empresario individual como forma jurídica (0,75 puntos) y explicación de una ventaja (0,25 p.) y de un inconveniente (0,25 p.).

Apartado 2 – 1,25 puntos

Exposición correcta y clara de lo que se plantea: Explicar qué son los factores de localización de una empresa (0,25 puntos) y comentar 4 de dichos factores (0,25 puntos/factor).

OPCIÓN B:

Apartado 1 – 1,25 puntos

Exposición correcta y clara de lo que se plantea: Comparación de la Sociedad Anónima frente a la Sociedad Limitada como formas jurídicas de las empresas, en relación con 3 características (capital mínimo, responsabilidad y órganos de gobierno). (0,208 puntos por cada característica de cada una de las dos formas jurídicas).

Apartado 2 – 1,25 puntos

Exposición correcta y clara de lo que se plantea: Definición de la estrategia de diversificación (0,5 puntos) con explicación de 3 variantes (0,75 puntos; 0,25 puntos por variante).

FISICA

EBAU 2023

FÍSICA

Criterios Generales

1. El planteamiento teórico del problema, con el uso de las ecuaciones correctas, tendrá más importancia que el resultado del mismo. Por lo tanto, a este aspecto le corresponderá el 80% de la nota del apartado correspondiente.
2. El resultado correcto del apartado se calificará con el 20% de la nota del apartado correspondiente. Se entenderá como resultado el valor numérico junto con sus unidades. En caso de omitir las unidades en el resultado, o ser erróneas, se restará el 10% de la nota.
3. Se calificará cada apartado de un problema de forma independiente a los anteriores, aunque no se hayan resuelto, o se hayan resuelto de forma incorrecta. Si es necesario un dato que debería haber sido obtenido en un apartado anterior, el alumno podrá estimarlo (o utilizar el resultado incorrecto anterior), siendo posible obtener el 100% de la nota del apartado (siempre que el resultado utilizado sea plausible o razonable).

Criterios Específicos

Ejercicio 1

Apartado a), 1 punto si están correctamente identificadas las magnitudes físicas representadas por los parámetros a , b y c , junto con sus unidades en el Sistema Internacional (0,33 + 0,33 + 0,33). Para cada una de ellas, la mitad (50%) se asigna a la identificación de la magnitud física y la otra mitad (50%) a las unidades SI.

Apartado b), 0,75 puntos si está correctamente explicado el significado del signo negativo en la expresión $y(x, t) = a \cos\left(bt - \frac{2\pi}{c}x\right)$, suponiendo que los parámetros a , b y c son números positivos.

Apartado c), 0,75 puntos si está correctamente identificada la magnitud física que representa el cociente $bc/2\pi$.

Ejercicio 2

Apartado a), 1 punto si están correctamente calculadas la amplitud de la onda, la longitud de onda y la frecuencia de la onda con sus unidades correctas (0,2 + 0,4 + 0,4). El planteamiento 0,8 puntos (0,16 + 0,32 + 0,32).

Apartado b), 0,5 puntos si está correctamente expresada la función de onda, incluyendo el valor numérico de la fase inicial. Si está mal el signo de la fase o la fase inicial, se restará 0,25. Si ambos son incorrectos, se puntuará con 0,

Apartado c), 1 punto si está correctamente expresada la velocidad transversal en función del tiempo. El planteamiento (plantear la derivada temporal y derivar correctamente) 0,8 puntos.

Los apartados b) y c) han de calificarse con la máxima nota si los resultados numéricos son erróneos por arrastrar valores incorrectos de magnitudes/parámetros/etc calculados en apartados previos.

Ejercicio 3

Apartado a), 1 punto si están correctamente calculados los ángulos de refracción a la entrada y a la salida de la lámina de vidrio, con el esquema de la trayectoria seguida por el rayo durante el proceso. Si falta el esquema de la trayectoria o no es correcto, se resta 0,5 puntos. Si se toma como ángulo de incidencia/refracción el complementario, se resta 0,5 puntos. El planteamiento (Ley de Snell en cada interfase) 0,2 + 0,2 puntos.

Apartado b), 0,75 puntos si están correctamente calculadas la velocidad, longitud de onda y frecuencia de la luz en el aire (0,125 + 0,125 + 0,125) y en el vidrio (0,125 + 0,125 + 0,125), con sus unidades correctas.

Apartado c), 0,75 puntos si está correctamente calculado el ángulo de incidencia a partir del cual se produce la reflexión total cuando el rayo incide desde el vidrio hacia el aire. El planteamiento 0,6 puntos.

Los apartados b) y c) han de calificarse con la máxima nota si los resultados numéricos son erróneos por arrastrar valores incorrectos de magnitudes/parámetros/etc calculados en apartados previos.

Ejercicio 4

Apartado a), 1,25 puntos si está correctamente calculada la distancia para que se forme una imagen derecha y de tamaño doble que el objeto, indicando la naturaleza de la imagen junto con el trazado de rayos correspondiente, con sus unidades correctas. Si no se especifica la naturaleza de la imagen (o se especifica erróneamente), se restará 0,25 puntos. Si no se realiza el trazado de rayos (o se realiza erróneamente), se restará 0,5 puntos. El planteamiento de la ley fundamental de las lentes delgadas, 0,5 puntos.

Apartado b), 1,25 puntos si está correctamente calculada la distancia para que se forme una imagen invertida y de tamaño mitad que el objeto, indicando la naturaleza de la imagen junto con el trazado de rayos correspondiente, con sus unidades correctas. Si no se especifica la naturaleza de la imagen (o se especifica erróneamente), se restará 0,25 puntos. Si no se realiza el trazado de rayos (o se realiza erróneamente), se restará 0,5 puntos. El planteamiento de la ley fundamental de las lentes delgadas, 0,5 puntos.

Ejercicio 5

Apartado a), 1 punto si está correctamente calculado el vector campo gravitatorio debido a los dos cuerpos en el punto (0,0) m, con sus unidades correctas (0,5), junto con la representación gráfica (0,5). De los 0,5 puntos de la parte analítica, 0,4 puntos por el planteamiento (ecuación vectorial bien planteada + principio de superposición). Si no se da carácter vectorial al campo \vec{g} , pero se calcula bien el módulo, se puntuará solo la mitad (0,25 puntos de los 0,5 de esa parte).

Apartado b), 1 punto si están correctamente calculados los potenciales gravitatorios debidos a los dos cuerpos en los puntos (0,0) m y (100,50) m (0,5 + 0,5). El planteamiento 0,8 puntos (0,4 + 0,4).

Apartado c), 0,5 puntos si está correctamente calculado el trabajo realizado por el campo gravitatorio sobre una masa de 10^4 kg cuando se desplaza desde el punto (0,0) hasta el punto (100,50), con sus unidades correctas. El planteamiento, $W_{AB} = m_3(V_A - V_B)$, 0,4 puntos.

Los apartados b) y c) han de calificarse con la máxima nota si los resultados numéricos son erróneos por arrastrar valores incorrectos de magnitudes/parámetros/etc calculados en apartados previos.

Ejercicio 6

Apartado a), 1 punto si está correctamente calculada la altura h del satélite respecto a la superficie terrestre, con sus unidades correctas. El planteamiento 0,8 puntos. Si en vez de h se da el radio de la trayectoria, 0 pts.

Apartado b), 0,5 puntos si están correctamente calculadas las órbitas completas que describe el satélite en un día alrededor de la Tierra. El planteamiento 0,4 puntos.

Apartado c), 1 punto si están correctamente calculadas la energía cinética, potencial y total del satélite, con sus signos y unidades correctas (0,33 + 0,33 + 0,33). Si el signo está mal, se considerará resultado absurdo (0 puntos en esa energía).

Los apartados b) y c) han de calificarse con la máxima nota si los resultados numéricos son erróneos por arrastrar valores incorrectos de magnitudes/parámetros/etc calculados en apartados previos.

Ejercicio 7

Apartado a), 1,25 puntos si está correctamente calculado el trabajo realizado para llevar la carga q_2 desde el infinito hasta el punto (0,5) m, con sus unidades correctas (0,75 puntos), razonando el significado físico del signo de dicho trabajo (0,5 puntos). El planteamiento de la parte numérica 0,6 puntos.

Apartado b), 1,25 puntos si está correctamente calculada la posición del punto del eje Y, situado entre ambas cargas, en el que una carga positiva q estaría en equilibrio electrostático, con sus unidades correctas. El planteamiento 1 punto.

Ejercicio 8

Apartado a), 1,25 puntos si está correctamente calculada la expresión para el flujo magnético que atraviesa la espira en función del tiempo. El planteamiento 1 punto.

Apartado b), 1,25 puntos si está correctamente calculada la expresión para la fuerza electromotriz inducida sobre la espira en función del tiempo. El planteamiento 1 punto.

El apartado b) ha de calificarse con la máxima nota si la expresión pedida es errónea por arrastrar valores incorrectos de magnitudes/parámetros/etc calculados en el apartado a).

Ejercicio 9

Apartado a), 1 punto si está correctamente calculada la frecuencia umbral del metal, con sus unidades correctas. El planteamiento 0,8 puntos.

Apartado b), 1,5 puntos si está correctamente calculado el potencial de frenado de los electrones emitidos, con sus unidades correctas. El planteamiento 1.2 puntos.

El apartado b) ha de calificarse con la máxima nota si los resultados numéricos son erróneos por arrastrar valores incorrectos de magnitudes/parámetros/etc calculados en el apartado previo.

Ejercicio 10

Apartado a), 1 punto si están correctamente calculadas la constante de desintegración radiactiva (0,5) y el periodo de semidesintegración de la muestra (0,5), con sus unidades correctas. El planteamiento 0,8 puntos (0,4 + 0,4).

Apartado b), 0,75 puntos si se calcula correctamente el número inicial de núcleos de la muestra. El planteamiento 0,6.

Apartado c), 0,75 puntos si se calcula correctamente los núcleos que quedan al cabo de tres horas. El planteamiento 0,6.

Los apartados b) y c) han de calificarse con la máxima nota si los resultados numéricos son erróneos por arrastrar valores incorrectos de magnitudes/parámetros/etc calculados en apartados previos.

FRANCÉS

EBAU 2023

FRANÇÉS

PARTIE 1. Choisir une option entre les deux textes proposés

Option 1. [7 points] COMPRÉHENSION ÉCRITE

Des vacances avec un budget limité

1. [2.5 points= 0,5 x 5] Choisir la réponse correcte.

A. Pour les parents du Québec, le coût des vacances scolaires

Réponse:

a. a beaucoup augmenté.

B. Mère de quatre enfants, Jessica Marquis, a déjà organisé leurs vacances scolaires:

Réponse:

a. un parc d'attraction en intérieur et une salle de quilles.

C. Comme elle ne peut se permettre des sorties quotidiennes, Mme Marquis

Réponse:

c. organise des jeux de rôles avec ses enfants : des jeux créés par eux-mêmes.

D. Mme Marquis organise aussi des party piscine dans la salle de bains :

Réponse:

a. les enfants mettent leurs maillots de bain et s'amuse toutes lumières éteintes.

E. Françoise va organiser des activités de neige. Son plan :

Réponse:

c. ski de fond et patin.

2. [2.5 points = 0,5 x 5]. Vrai ou faux. Parmi les propositions suivantes, sur votre cahier de réponses, marquez si elles sont Vraies ou Fausses. Vous devez justifier votre réponse à partir du texte en reproduisant les mots ou parties de phrases qui correspondent.

Dans la réponse, les parties du texte qui contiennent la réponse sont reproduites. Les mots clés qui sont obligatoires sont mis en gras et soulignés.

A. La hausse du prix de la vie, de l'essence et l'inflation n'ont aucun impact sur le choix des vacances scolaires au Québec.

Réponse: Faux

Justificatif:

Titre: Des vacances avec un budget limité

Lignes 3 – 4:

[...] activités familiales a grimpé en flèche..... vacances scolaires amusantes et peu chères? Quelques familles révèlent leurs astuces.

B. Pour pallier à leurs difficultés économiques, les parents ont recours à des centres de jeux privés.

Réponse: Faux

Justificatif:

Ligne 5: Libre cours à l'imagination

Lignes 7-8:

[...] elle a mis à l'agenda deux sorties : l'une dans un parc d'attractions intérieur et l'autre, à la salle de quilles.

C. Comme son mari ne travaille pas pendant les vacances scolaires, Jessica Marquis va organiser des programmes en famille.

Réponse: Faux

Justificatif:

Ligne 7: [...] alors que son mari travaille

D. Les party piscines de Jessica sont des activités qui se font en musique dans la salle de bains.

Réponse: Faux

Lignes 13-14: La salle de bains devient le lieu d'un party piscine avec mousse et bâtons lumineux. «Je demande aux enfants de mettre leurs maillots de bain, j'éteins les lumières et les enfants s'amuse! Moi, je n'ai qu'à superviser.»

E. Pour les activités de ses enfants, Françane a déjà tout l'équipement adéquat.

Vu l'ambiguïté de la formulation, l'adverbe déjà pouvant s'interpréter de deux façons, les réponses «Vrai» et «Faux» sont pareillement acceptées.

Réponse: Faux/vrai

Lignes 19 – 20: «**J'ai trouvé l'équipement sur des groupes de don, dans des friperies et sur Marketplace**, explique la résidente de Montmagny de 33 ans, dont le mari travaille pendant les vacances. **J'espère pouvoir en profiter!**»

3. [2 points= 0,5 x 4] Antonymes, synonymes et définitions. Trouvez dans le texte y compris dans le titre et les sous-titres les mots qui correspondent aux synonymes, antonymes ou définitions donnés. Écrivez la réponse sur le cahier de réponses.

Le mot est mis selon l'entrée du dictionnaire. Les formes données par le texte sont acceptées comme valables Entre parenthèse la ligne où se trouve le mot dans le texte.

- **Antonyme** (lignes 1 à 5):

- Ennuyeux: amusant(es) (ligne 4)
- Bon marché: cher/chères (ligne 4)

- **Synonyme** (lignes X à X) :

- Décor: cadre (ligne 11)

- **Définition** (lignes X à X) :

- Contrôler dans ses grandes lignes une activité, l'exécution d'un travail accompli par d'autres:

Réponse: superviser (ligne 14)

Option 2. [7 points] COMPRÉHENSION ÉCRITE

Les mauvais mots

1. [2.5 points= 0,5 x 5] Choisir la réponse correcte.

A. Le chroniqueur Marc Cassivi donne une conférence

a. à des élèves de l'enseignement secondaire.

B. Face aux trois élèves arméniennes qui lui demandent s'il a appris des vilains mots,

a. le chroniqueur ressent beaucoup de gêne.

C. Les élèves auxquels le chroniqueur s'adresse

La lecture du texte permettant une interprétation variée, deux réponses sont acceptées.

a. ne sont pas très participatifs.

b. sont modérément participatifs.

D. Lorsque le chroniqueur mentionne que le Manchester United est son équipe préférée

a. il suscite une réaction.

E. D'une manière générale, les adolescents

a. ne se rendent pas compte de l'importance formatrice de ces années du secondaire.

2. [2.5 points = 0,5 x 5]. Vrai ou faux. Parmi les propositions suivantes, marquez si elles sont Vraies ou Fausses. Vous devez justifier votre réponse à partir du texte en reproduisant les mots ou parties de phrases qui correspondent.

Dans la réponse, les parties du texte qui contiennent la réponse sont reproduites. Les mots clés qui sont obligatoires sont mis en gras et soulignés.

A. Lors de sa conférence dans le cadre de la journée carrière, le chroniqueur est abordé par trois jeunes étudiants arméniens.

Vu l'ambiguïté de la formulation, le masculin incluant le féminin, on acceptera vrai ou faux.

Réponse:

Faux: Nous sommes arméniennes. (ligne 3).

Vrai: Elles étaient trois [...] Nous sommes arméniennes.

B. Le chroniqueur pense qu'il n'aura aucun problème à susciter l'attention des élèves.

Réponse: faux

Lignes 10 – 11: Quand je suis invité à parler à un groupe d'élèves, je me rappelle qu'il est difficile de capter leur attention. Je savais que les élèves ne lèveraient pas la main facilement.

C. Même lorsqu'il mentionne son intérêt pour l'équipe du Manchester United, il ne provoque aucune réaction.

Réponse: faux

Ligne 14: Ses amis m'ont applaudi lorsque j'ai déclaré ma préférence pour le Manchester United.

D. Pour maintenir l'attention, le chroniqueur raconte comment il avait été sanctionné à leur âge pour avoir embrassé sa petite amie.

Réponse: Vrai

Lignes 16 – 18: J'avais obtenu une réaction. J'ai compris que j'avais avantage à jouer la carte de la provocation. Je leur ai dit que j'avais été sanctionné à leur âge parce que j'avais embrassé ma blonde dans un escalier (ça les a fait rire)!

E. À la fin de sa conférence, les trois jeunes filles arméniennes le félicitent pour sa prononciation en arménien.

Réponse: Vrai

Lignes 22-23: Elles ont ri en me félicitant de ma prononciation.

3. [2 POINTS = 0,5 X 4] Antonymes, synonymes et définitions. Trouvez dans le texte, y compris dans le titre et les sous-titres, les mots qui correspondent aux synonymes, antonymes ou définitions donnés.

Le mot est mis selon l'entrée du dictionnaire. Les formes données par le texte sont acceptées comme valables. Entre parenthèse la ligne où se trouve le mot dans le texte.

– **Antonyme** (lignes 1 à 5):

- Audacieux: timide (ligne 4)

– **Synonyme** (lignes 5 à 10):

- Bredouiller: balbutier (ligne 7)
- Simple: facilement (ligne 10)

– **Définition** (lignes 17 à 25):

Action de provoquer (quelqu'un): provocation (ligne 17).

PARTIE 2

[3 POINTS] Production écrite

Choisissez l'UN des sujets proposés et écrivez un texte en français d'entre 120 et 150 mots.

A. Selon le texte de l'option 1: Vacances scolaires, vie familiale et coût de la vie : les périodes de vacances scolaires supposent de grands sacrifices économiques pour les familles. Que pensez-vous de cela ? (120 à 150 mots)

B. Selon le texte de l'option 2: Les jeunes adolescents et le monde éducatif. Pensez-vous, comme le chroniqueur, que les jeunes montrent peu d'intérêt en général ? (120 à 150 mots).

C. Option 3: Le sport, les vacances et l'éducation à tous les âges de la vie. Pensez-vous qu'il soit possible d'avoir une vie active à tous les niveaux et à tous les âges ? (120 à 150 mots).

1. ADÉQUATION ET COHÉSION (1,5 point)

a. Adéquation à la tâche voulue : un maximum de 0,5 point

Note maximum: 0,5

- Réponde completa y detalladamente a la **tarea** presentando un texto de calidad. Emplea el número máximo de palabras establecido para la tarea.
- Utiliza el **registro** correcto para este tipo de tarea a lo largo de todo el escrito.

Deuxième option: 0,4

- Réponde a la **tarea** proporcionando suficiente detalle para conseguir ser efectivo. Se ajusta al número de palabras establecido para la tarea.
- Emplea el **registro** adecuado para este tipo de tarea la mayor parte del tiempo.

Troisième option: 0,3

- Réponde a la **tarea**. Emplea el número mínimo de palabras establecido para la tarea.
- En general emplea el **registro** adecuado para este tipo de tarea, aunque puede haber algún descuido.

Quatrième option: 0,2

- Omite algunas partes de la **tarea**. Escribe por debajo del número mínimo de palabras establecido para la tarea, o muy por encima.
- El **registro** no es el apropiado para este tipo de tarea.

Dernière option: 0,1

- El contenido no se corresponde con la tarea o es completamente incomprensible. No se proporciona al lector ningún tipo de información.
- No ha realizado la tarea de redacción.

b. Présentation, organisation des idées, cohérence et cohésion du texte: un maximum de 1 point

Note maximum: 1

- Las ideas están excelentemente organizadas en **párrafos** que estructuran el texto en introducción, desarrollo y conclusión.
- Presenta amplia **variedad de ideas**, argumentos y opiniones, bien desarrolladas. No repite las mismas ideas.
- Utiliza de manera excelente una amplia variedad de **conectores** y de **elementos de referencia**.
- El texto está escrito en su totalidad con gran **coherencia** y presenta una lógica desarrollada.

Deuxième option: 0,75

- Las ideas están bien organizadas en **párrafos** que estructuran el texto en introducción, desarrollo y conclusión.
- Presenta **variedad de ideas, argumentos y opiniones**. No repite las mismas ideas.
- Emplea correctamente una suficiente variedad de **conectores** y de **elementos de referencia**.
- El texto está escrito con **coherencia** en su mayor parte y la lógica que conecta las ideas es buena.

Troisième option: 0,5

- Las ideas están correctamente organizadas en **párrafos** que estructuran el texto en introducción, desarrollo y conclusión.
- Presenta suficiente **variedad de ideas, argumentos y opiniones**. Repite alguna idea.
- Utiliza de manera aceptable algunos **conectores** y **elementos de referencia** básicos.
- Presenta suficiente **coherencia** como para considerarlo un texto que sigue cierta lógica.

Dernière option: 0,25

- Las ideas no están bien organizadas en **párrafos** o éstos no se identifican como introducción, desarrollo y conclusión.
- Presenta **escasas ideas, argumentos y opiniones**. Repite con excesiva frecuencia las mismas ideas.
- Utiliza muy pocos **conectores** y **elementos de referencia** básicos, no siempre correctamente.
- Presenta **incoherencias** en alguna parte del escrito.

2. EXPRESSION (1,5 point)

a. Orthographe et ponctuation: un maximum de 0,5 point

Note maximum: 0,5

- Utiliza excelentemente las normas de **ortografía** sin cometer errores.
- Aplica excelentemente los signos de **puntuación**.

Deuxième option: 0,4

- Utiliza adecuadamente las normas de **ortografía**, aunque comete errores en palabras poco comunes.
- Aplica correctamente los signos de **puntuación**.

Troisième option: 0,3

- Utiliza adecuadamente las normas de **ortografía** aunque comete errores ocasionalmente.
- Aplica correctamente los signos de **puntuación**, aunque hay errores que no dificultan la comprensión.

Dernière option: 0,2

- Comete errores frecuentes en el uso de las normas de **ortografía**
- Comete errores frecuentes en el uso de los signos de **puntuación** que además dificultan la comprensión.

b. Répertoire grammatical et lexique: un maximum 1 point

Note maximum: 1

- Utiliza una amplia variedad de **recursos morfosintácticos** con precisión y sin apenas errores (orden de los sintagmas, conjugación, concordancia, tiempos y modos verbales, subordinación...)
- Excelente uso de **estructuras complejas**.
- Riqueza y amplia variedad de **vocabulario** empleado de manera apropiada. Sin repeticiones. Errores mínimos o irrelevantes.
- Demuestra variedad de **recursos** para expresar sus ideas (perífrasis, sinónimos, antónimos, derivación, composición,...)

Deuxième option: 0,75

- Utiliza un buen repertorio de **recursos morfosintácticos** de forma correcta (orden de los sintagmas, conjugación, concordancia, tiempos y modos verbales, subordinación...) aunque aparezcan algunos errores que no dificultan la comprensión.
- Presencia de **estructuras complejas** usadas con corrección.
- Variedad de **vocabulario**, empleado casi siempre de manera apropiada. Algún error debido al uso de léxico complejo. Demuestra **recursos** para expresar sus ideas (perífrasis, sinónimos, antónimos, derivación, composición,...).

Troisième option: 0,5

- Emplea satisfactoriamente **recursos morfosintácticos** (orden de los sintagmas, conjugación, concordancia, tiempos y modos verbales, subordinación...) aunque comete algunos errores que ocasionalmente dificultan la comprensión
- Presencia de alguna **estructura compleja**.
- Emplea un repertorio aceptable de **vocabulario** con alguna repetición y algún error de uso inapropiado en relación al contexto que no dificulta la comprensión.
- Demuestra **recursos** para expresar ideas aunque no conozca algunas palabras (perífrasis, sinónimos, antónimos, derivación, composición,...).

Dernière option: 0,25

- Emplea pocos **recursos morfosintácticos**, no siempre de manera satisfactoria, y estos son de nivel inferior al requerido. Comete numerosos errores y muestra excesiva influencia de la lengua materna, dificultando la comprensión.
- Emplea un **vocabulario** limitado, repetitivo, con algún uso inadecuado y errores que impiden la comprensión.
- No demuestra **recursos** para expresar ideas si no conoce algunas palabras.

FUNDAMENTOS DEL ARTE II

EBAU 2023

FUNDAMENTOS DEL ARTE II

Las faltas de ortografía descontarán 0,1 puntos, hasta un máximo de 1 punto.

PARTE I. PREGUNTAS BREVES

Pregunta 1

Criterios de evaluación: 0,33 puntos por cada causa social o personal asociada en relación a los temas, el estilo o el significado.

Pregunta 2

Criterios de evaluación: 0,25 puntos por cada característica.

Pregunta 3

Criterios de evaluación: 0,25 puntos por cada explicación respecto a la obra pictórica hasta un máximo de 0,50 puntos y 0,25 puntos por cada explicación respecto a la obra arquitectónica o de diseño, hasta un máximo de 0,50 puntos

Pregunta 4

Criterios de evaluación: 0,70 puntos por explicar la aportación y 0,30 puntos por citar la obra.

Pregunta 5

Criterios de evaluación: 0,33 puntos por cada explicación comparativa.

Pregunta 6

Criterios de evaluación: 0,50 puntos por comentar qué es la Bauhaus y 0,50 puntos por explicar su relación con el diseño industrial.

PARTE II. TERMINOLOGÍA

Pregunta 1- (0,5 puntos)

Pregunta 2- (0,5 puntos)

Pregunta 3- (0,5 puntos)

Pregunta 4- (0,5 puntos)

Pregunta 5- (0,5 puntos)

Pregunta 6- (0,5 puntos)

PARTE III. COMENTARIO DE LA OBRA

Pregunta 1

Identificar el título (0,2 puntos) y autor (0,2 puntos). Por cada relación con dos aspectos relevantes del contexto: 0,3 puntos.

Pregunta 2

Identificar el autor (0,2 puntos) y el movimiento (0,2 puntos), 0,2 puntos hasta un máximo de 0,6 por cada aspecto técnico, formal, compositivo y/o estilístico.

Pregunta 3

0,25 puntos por cada aspecto técnico y/o formal presente en la obra.

Pregunta 4

0,20 puntos por el análisis de cada aspecto compositivo hasta un máximo de 0,6, y 0,4 puntos por la relación de estos con el mensaje que transmite la obra.

Pregunta 5

0,33 puntos por cada lectura interpretativa en relación a aspectos técnicos, formales, compositivos y/o estilísticos.

Pregunta 6

0,25 puntos por el comentario de cada aspecto técnico y/o formal.

GEOGRAFÍA

EBAU 2023

GEOGRAFÍA

Criterios generales:

1. Será aplicado un criterio de corrección ortográfica por el que la ausencia de **tildes** en una palabra restará **0,05 puntos** en la valoración final de la prueba. Las demás **faltas ortográficas** restarán **0,1 puntos**. En ambos casos, la deducción comenzará a contabilizarse a partir de la tercera falta. **La penalización máxima será de 1 punto.**
2. El corrector valorará en la prueba aspectos como:
 - a. Presentación: letra clara y legible, respeto de márgenes, utilización de puntuación, ausencia de tachaduras.
 - b. Coherencia del discurso y visión de conjunto.

Criterios específicos para cada pregunta:

Pregunta 1 – Términos de uso frecuente en Geografía

- Valoración total de la pregunta: **2 puntos (0,5 por cada definición)**.
- Desglose de la valoración de cada definición: **0,4 puntos por el contenido y 0,1 por el ejemplo** (en los casos en los que sea factible aportarlo).

Pregunta 2 – Localización

- Valoración total de la pregunta: **1 punto**.
- Valoración de cada localización: **0,2 puntos** (se obtendrá la máxima puntuación cuando se cumplan simultáneamente las dos condiciones: localización e identificación correctas).

Pregunta 3 – Temas teóricos

- Valoración total de la pregunta: **3 puntos**. El corrector valorará la capacidad de síntesis del alumnado, resaltando procesos geográficos comunes y especificidades en cada ámbito de estudio.
 - a. **El medio físico en las depresiones exteriores de la Meseta.**
 - i. Describa los principales rasgos del relieve, presentando su evolución geológica y clasificando sus unidades según sus características geomorfológicas. El alumnado deberá mencionar el encuadre de las regiones de estudio en la Península Ibérica, incorporando a su comentario aspectos tales como altitud, disposición y orientación, nivel de compartimentación, unidades etc. El alumnado mencionará el tipo de materiales predominantes en el ámbito de estudio, y por tanto, su inserción dentro de alguna de las grandes regiones litológicas de la Península Ibérica, su evolución tectónica en relación con la sucesión de fases orogénicas o de sedimentación que afectaron a la Península Ibérica, así como el tipo de relieve y las morfoestructuras características **(1,5 puntos)**

ii. Identifique y describa su diversidad climática, enumerando los factores y elementos característicos; los diferentes dominios vegetales y sus características, así como su diversidad hídrica, relacionando los regímenes hídricos de los cursos fluviales con las posibilidades de aprovechamiento. El alumnado enumerará los rasgos climáticos más relevantes para la clasificación del ámbito de estudio en alguno de los tipos de clima de la Península Ibérica, así como los factores dinámicos y geográficos que explican los rasgos anteriormente expuestos. También señalará la correspondencia entre el clima y aquellas formaciones vegetales características, así como los principales ríos que recorren la unidad señalada, describiendo sus características (vertiente, capacidad erosiva, caudal y régimen fluvial) **(1,5 puntos)**.

b. La dinámica demográfica actual en España

i. Movimientos naturales de la población en la actualidad. El alumnado definirá el concepto de movimiento natural, resaltando la importancia del régimen demográfico actual y sus principales características (baja natalidad y mortalidad, alta esperanza de vida...) **(1,25 puntos)**.

ii. Las migraciones en la actualidad. El alumnado debería distinguir entre migraciones interiores actuales (aumento movimientos interurbanos e intraurbanos, movimientos pendulares) y las migraciones exteriores, al igual que su papel en las diferencias observadas en la distribución espacial y estructura de la población. **(1,25 puntos)**.

iii. El crecimiento real. El alumnado sintetizará los aspectos antes reseñados para explicar la evolución demográfica reciente de España, intentando valorar algunos problemas derivados de ella **(0,5 puntos)**.

Pregunta 4 – Comentario de imágenes/planos/mapas

- Valoración total de la pregunta: **4 puntos** (2 puntos por cada imagen). En este apartado el corrector evaluará la capacidad del alumnado para aplicar los conocimientos teóricos al comentario de imágenes y planos conteniendo fenómenos geográficos.

a. La evolución de la natalidad, mortalidad y crecimiento natural de la población española.

i. Delimitar temporalmente y describir las características de las fases observadas en el mapa **(0,75 puntos)**.

ii. Relacionar estas fases con la Teoría de la Transición demográfica **(0,75 puntos)**.

iii. Identificar y comentar brevemente los fenómenos demográficos que consideres más importantes para explicar la gráfica anterior **(0,5 puntos)**.

b. Plano urbano de la ciudad de Valencia. El alumnado deberá contestar correctamente a los siguientes apartados, que serán valorados de la siguiente manera:

- i. Identificará el emplazamiento y la situación de la ciudad de Valencia (**0,5 puntos**).
 - ii. Describirá las diferentes zonas urbanas (Casco histórico, Ensanche y Periferia) indicando su morfología, origen y usos actuales del suelo (**1,5 puntos**).
- c. El climodiagrama correspondiente a la ciudad de Tarifa.** El alumnado deberá contestar correctamente a los siguientes apartados, que serán valorados de la siguiente manera:
- i. Analizará los valores de temperatura y precipitación y su variación a lo largo del año (**0,75 puntos**).
 - ii. A partir de lo señalado en el punto anterior, identificará el tipo de clima y sus rasgos fundamentales (**0,25 puntos**).
 - iii. Señalará brevemente los factores que explican el clima de ese lugar (**1,0 puntos**).
- d. El mapa de las precipitaciones medias anuales en la Península Ibérica.**
- i. Describa la distribución espacial de las 3 grandes áreas en las que se puede dividir el mapa (**0,5 puntos**).
 - ii. Identifique y explique los factores geográficos y dinámicos que subyacen en esa distribución espacial (**1,5 puntos**).

GEOLOGÍA

EBAU 2023

GEOLOGÍA

PARTE I: elija y responda a 3 de las 6 preguntas planteadas. En caso de responder a más preguntas, sólo se considerarán las 3 primeras preguntas para las que haya proporcionado alguna respuesta.

Pregunta 1. Como objetivo mínimo, el alumnado debe dejar patente que conoce que elemento geológico que se presenta en la imagen y cuál es la relación: causa-efecto mostrada. Asimismo, debe mostrar los elementos geométricos usados para su clasificación y cómo se clasifican estos elementos geológicos mediante dichos criterios. El alumnado debe dejar patente en sus respuestas los aspectos detallados a continuación. Pregunta 1. Labio levantado en la derecha y hundido en la izquierda; plano de rotura buza hacia la izquierda; movimiento relativo: ascendente derecha descendente izquierda. Pregunta 2. Se trata de una deformación frágil. Los elementos geológicos representados corresponden a estratos fallados (falla normal o directa), y son el resultado de una deformación por extensión tanto desde la izquierda como desde la derecha. Pregunta 3. Son fallas directas inversas, en tijera, transformantes, de rotación.

Puntuación:

- a. Identifica correctamente los elementos de la falla: 0,5 puntos.
 - b. Identifica el movimiento relativo de los bloques: 0,5 puntos.
 - c. Describe correctamente los tipos de fallas: 0,6 puntos.
- Utiliza gráficos y dibujos: +0,4 puntos.

Pregunta 2. Como objetivo mínimo, el alumnado debe dejar patente que conoce el ciclo de Wilson (modelo teórico que explica los efectos de la expansión del fondo oceánico, como consecuencia de la creación y destrucción de la corteza oceánica, construcción de corteza continental y formación de continentes) y sus fases (fragmentación continental, separación continental, expansión del fondo oceánico, formación de zonas de subducción, formación de orógenos, colisión continental) estando representados en el esquema las fases separación continental (superior), formación de zonas de subducción (derecha), colisión continental (izquierda).

Puntuación: La respuesta correcta la primera cuestión: 0,6 puntos. Respuesta correcta a la pregunta relacionada con la identificación de fases: 0,2 puntos. Adicionalmente se otorgarán como máximo 0,2 puntos por el uso de gráficos, dibujos y esquemas (lógicamente, estas puntuaciones se sumarán a las siguientes hasta alcanzar 2 puntos).

Pregunta 3. Como objetivo mínimo se debe dejar patente que conoce los siguientes elementos de valoración. Pregunta 1. Se trata de un paisaje en el que hay un valle fluvial con una morfología clara en artesa (típica del modelado glaciar) y que al fondo se ve que pasa a un valle con una morfología en "V" (típica del modelado fluvial). Pregunta 2. Se trata, evidentemente, de una morfología heredada que ha quedado preservada en el paisaje y anterior al modelado fluvial dado que el modelado fluvial retrabaja el dejado por el glaciar. Pregunta 3. Se trata de la cabecera del río Asón en Cantabria (Parque natural de los Collados del Asón).

Distribución de puntuaciones:

- a. Reconoce y razona la imagen: 0,75 puntos.
- b. Explica algún criterio morfológico: 0,75 puntos.
- c. Ejemplos en nuestra región: 0,5 puntos.

Pregunta 4. Como objetivo mínimo, el alumnado debe dejar patente que conoce las etapas de formación de un suelo (edafogénesis) que pueden resumirse en cuatro (disgregación mecánica de rocas, meteorización química de los fragmentos, colonización vegetal y animal de los materiales alterados químicamente, mezcla de los componentes por medio de mecanismos de intercambio de fluidos ascendentes-descendentes (como el agua o aire) y formación de horizontes. Asimismo, debe conocer que Cantabria es una región donde la edafogénesis se desarrolla notablemente, con un gran número de tipos de suelos diferentes y mediante algún ejemplo.

Distribución de puntuaciones: la respuesta correcta a definiciones y cuestiones demandadas (edafogénesis y etapas de formación del suelo) vale 0,60 puntos. La respuesta correcta a que nuestra región es muy favorable a la edafogénesis con multitud de tipos de suelos diferentes y algún ejemplo (0,2 puntos). Adicionalmente se otorgarán como máximo 0,2 puntos por el uso de gráficos, dibujos y esquemas (lógicamente, estas puntuaciones se sumarán a las siguientes hasta alcanzar 2 puntos).

Pregunta 5. Como objetivo mínimo, y deseablemente con el apoyo de las imágenes el alumnado debe dejar patente que sabe distinguir entre los siguientes conceptos: Peligrosidad, Vulnerabilidad, Exposición y Riesgo. Debe responder de manera razonada a la cuestión de si el riesgo de movimientos de ladera es importante en nuestro país, y señalar que prácticamente todas las unidades geológicas presentan diferentes tipologías de dicho riesgo, siendo más activo en las cuencas cenozoicas y cadenas alpinas. Por último, indicar que las medidas de prevención no estructurales (planes de ordenación) constituyen el elemento más destacado. Y en casos como los mostrados en las imágenes las medidas estructurales de sostenimiento. En cualquier caso, se considerarán positivamente las interpretaciones realizadas por el alumnado, considerando la calidad de la imagen del ejercicio.

Distribución de puntuaciones: la respuesta correcta a cada una de las definiciones vale 0,35 puntos. La respuesta correcta a los apartados de la última cuestión vale 0,4 puntos. Aunque el uso de gráficos, dibujos y esquemas no está explícitamente considerado se valorará de manera adecuada porque la pregunta se presta a usar estas herramientas descriptivas, otorgando como máximo 0,2 puntos (lógicamente, estas puntuaciones se sumarán a las siguientes hasta alcanzar 2 puntos).

Pregunta 6. Como objetivo mínimo, el alumnado debe dejar patente que conoce tipos de riegos naturales con ejemplos de cada uno de ellos (geológicos tanto endógenos (vulcanismo, terremotos) como exógenos (movimientos de ladera, inundaciones), climáticos (sequías, nevadas), biológicos (pandemias como la originada por la Covid-19, plagas), cósmicos (explosiones de supernovas, erupciones solares). Lógicamente los impactos meteoríticos forman parte de los cósmicos. Respecto a los últimos, las medidas de prevención son fundamentalmente la observación de objetos que puedan impactar con la Tierra y el seguimiento de sus trayectorias.

Distribución de puntuaciones: la respuesta correcta a cada una de las tipologías con ejemplos vale 1 punto. La respuesta correcta a la pregunta sobre los impactos meteoríticos que se clasifican en el grupo de cósmicos (0,3 puntos). La respuesta correcta a las medidas de prevención frente a impactos meteoríticos (0,3 puntos). La respuesta correcta de si la península está afectada por impactos meteoríticos (si lo está y lo ha estado, como por ejemplo el meteorito de Colomera de Granada) se valora con 0,2 puntos. Aunque el uso de gráficos, dibujos y esquemas no está explícitamente considerado se valorará de manera adecuada porque la pregunta se presta a usar estas herramientas descriptivas, otorgando como máximo 0,2 puntos (lógicamente, estas puntuaciones se sumarán a las siguientes hasta alcanzar 2 puntos).

PARTE II: elija y responda a 4 de las 8 preguntas planteadas. En caso de responder a más preguntas, sólo se considerarán las 4 primeras preguntas para las que haya proporcionado alguna respuesta.

Pregunta 7. El alumnado debe dejar patente que es capaz de interpretar cronológicamente la mayor parte de la secuencia de acontecimientos geológicos recogidos en el esquema, sus estructuras geológicas y tipos de contactos entre materiales. Respondiendo correctamente de la siguiente manera: pregunta primera la estructura representada es un pliegue anticlinal y otro sinclinal a la derecha; pregunta segunda, 1º sedimentación de los materiales por el siguiente orden (arcillas, arenas y calizas), 2º compresión de los materiales (formación de pliegues).

Distribución de puntuaciones:

- a. Describe correctamente la secuencia: 1 punto.
- b. Describe con algún error la secuencia: 0,5 puntos.
- c. Describe con errores la secuencia, pero explica que es una estructura plegada: 0,25 puntos.

Pregunta 8. Como objetivo mínimo, y con el apoyo de la imagen, el alumnado debe ser capaz de interpretar cronológicamente la mayor parte de la secuencia de acontecimientos geológicos recogidos en el esquema, sus estructuras geológicas y tipos de contactos entre materiales. Respondiendo correctamente de la siguiente manera: 1º, sedimentación de areniscas con restos de Calamites; 2º intrusión roca ígnea (granodiorita), que afecta a los materiales anteriores (metamorfismo de contacto a); 3º, erosión de los materiales (superficie de erosión b) llegando a quedar las granodioritas expuestas en el relieve; 4º, sedimentación de los materiales por el siguiente orden (lutitas rojas con restos de dinosaurios, yesos, calizas con rudistas, margas con Ammonitina, calizas tableadas, limolitas con fragmentos de conchas) discordante con el substrato (discordancia c); 6º, compresión de los materiales (formación de pliegues y falla inversa generando un cabalgamiento del labio derecho de la falla sobre el izquierdo); 7º erosión y formación del valle fluvial con terrazas compuestas por gravas, arenas y arcillas con restos de cerámicas. El río se localiza en el fondo del valle con rellenos fluviales

Distribución de puntuaciones: 0,1 cada proceso, excepto el 4 que vale 0,2.

1. Depósito de arenas con calamites.
2. Intrusión plutónica, formación de granodioritas.

3. Erosión.
4. Sedimentación de lutitas con dinosaurios hasta limonitas con conchas.
5. Plegamiento.
6. Falla.
7. Erosión.
8. Deposito terrazas.
9. Erosión.

Pregunta 9. Como objetivo mínimo, con el apoyo de la gráfica, el alumnado debe dejar patente que responde correctamente a las preguntas formuladas. Pregunta primera, minerales de igual composición química y diferente estructura mineral se denominan polimorfos. Pregunta segunda, sabe qué es un diagrama de fases y sirve para describir la existencia de diferentes fases minerales en función de la presión y la temperatura. Pregunta tercera, es más probable que sea de calcita porque a temperatura ambiente y a presión atmosférica es el mineral que cristaliza.

Distribución de puntuaciones:

- a. Identificar Polimorfismo: 0,5 puntos.
- b. Identificar mineral a presión atmosférica: 0,5 puntos.

Pregunta 10. Como objetivo mínimo, con el apoyo de la imagen, el alumnado debe dejar patente que responde correctamente a las preguntas formuladas. Pregunta primera, el proceso de formación de una roca sedimentaria parte de la erosión de una roca previamente existente (ígneas, metamórficas o sedimentarias), su transporte por un medio, la sedimentación y la diagénesis. Pregunta segunda, un clasto es un fragmento de roca, el medio de transporte condiciona el tamaño de los clastos (como se ve en la imagen son redondeados y de pequeño tamaño (medio hídrico probablemente fluvial), las estructuras estratigráficas y fósiles el ambiente (fluvial, costero, eólico, etc).

Distribución de puntuaciones:

- a. Explicar la formación de rocas sedimentaria con terminología adecuada: 0,4 puntos.
- b. Explica que es un clasto y su formación: 0,4 puntos
Utiliza gráficos y dibujos: +0,2 puntos.

Pregunta 11. El alumnado debe dejar patente que conoce tanto las principales unidades del terreno como elementos y variables que constituyen los recursos hídricos. Y asimismo, los principios generales del comportamiento del agua en el interior del terreno diferenciando entre: A, acuífero confinado; B, pozo artesiano surgente; C, manantial natural; D, acuífero libre; E, pozo artesiano no surgente; F, estrato impermeable; G, zona de recarga; H, nivel piezométrico; I, falla inversa por donde circula agua; J, nivel freático.

Distribución de puntuaciones. Cada apartado vale 0,10 puntos.

Pregunta 12. Como objetivo mínimo, el alumnado debe dejar patente que identifica que en la imagen de la izquierda hay un recurso minero, mientras que en la derecha hay representado una central hidroeléctrica. Atendiendo a dicha distinción el alumnado deberá distinguir entre recursos renovables y no renovables, aplicando los criterios que

se describen a continuación. Los recursos naturales renovables son aquellos que se pueden restaurar por procesos naturales a una velocidad superior a la del consumo por los seres humanos. La radiación solar, las mareas, el viento y la energía hidroeléctrica son recursos perpetuos que no corren peligro de agotarse a largo plazo). Los recursos naturales no renovables, por su parte, son generalmente depósitos limitados o con ciclos de regeneración muy por debajo de los ritmos de extracción o explotación (minería, petróleo, etc.).

Distribución de puntuaciones: se considerarán positivamente las interpretaciones realizadas por el alumnado, en virtud del contexto de la imagen impresa en su ejercicio de acuerdo a la disponibilidad en tiempo, tasa de generación (o regeneración) y ritmo de uso o consumo. Los recursos naturales se clasifican en renovables y no renovables (0,30 puntos). Izquierdo, recurso no renovable de disponibilidad en tiempo escasa, con tasas de generación muy lenta (unidades de tiempo geológico) y ritmo de uso o consumo elevado impactos ambientales paisajísticos, vertidos, etc. (0,35 puntos). Derecho, recurso renovable de disponibilidad en tiempo prácticamente ilimitado, con tasas de generación muy elevada (24 horas) y ritmo de uso o consumo elevado impactos ambientales paisajísticos (0,35 puntos).

Pregunta 13. El alumnado debe dejar patente que sabe qué es el patrimonio geológico, y la importancia de su preservación para generaciones futuras; asimismo, deberá de razonar el conflicto que surge entre recursos geológicos y patrimonio geológico y cómo compatibilizar sus usos.

Distribución de puntuaciones: la respuesta correcta a cada una de las cuestiones demandadas (elemento del patrimonio geológico, argumentación razonada de cómo armonizar el conflicto entre recursos y patrimonio) vale 1 punto.

Pregunta 14. Como objetivo mínimo, el alumnado debe dejar patente que reconoce que la Península Ibérica está formada por un conjunto de unidades geológicas modeladas por dos grandes orogenias: la Varisca y la Alpina; siendo la Orogenia Alpina la responsable de la formación de la Cordillera Cantábrica y Pirineos (unidades 1-3). Dichos relieves se han originado por la colisión de Iberia con Europa. Se valorará el uso de gráficos, dibujos y esquemas.

Distribución de puntuaciones:

Reconocimiento de la Orogenia Alpina (0,30 puntos). Situar dicha orogenia correctamente en el tiempo geológico señalando que se localiza entre el final de la era mesozoica y durante la era cenozoica (aproximadamente entre 70 y 20 millones de años: 0,30 puntos). Describir las causas por las que se produjo la Orogenia Alpina dentro del marco de la tectónica de placas (colisión de Iberia contra Europa, 0,30 puntos). Uso de gráficos, esquemas o dibujos 0,10 puntos.

GRIEGO II

EBAU 2023

GRIEGO

Ορσίον Α (Esopo)

άλώπηξ λιμώπτουσα, ὡς ἐθεάσατο ἀπό τινος ἀναδενδράδος βότρυας κρεμαμένους, ἐβούλετο αὐτῶν περιγενέσθαι καὶ οὐκ ἐδύνατο . ἀπαλλαττομένη δὲ πρὸς ἑαυτὴν εἶπεν· «ὄμφακές εἰσιν.» οὕτω καὶ τῶν ἀνθρώπων ἔνιοι τῶν πραγμάτων ἐφικέσθαι μὴ δυνάμενοι δι' ἀσθένειαν τοὺς καιροὺς αἰτιῶνται.

Cuestión 1. [5 puntos] : Análisis sintáctico y traducción del texto propuesto:

Desde ἀλώπηξ hasta κρεμαμένους	2 p.
Desde ἐβούλετο hasta ἐδύνατο	0,5 p.
Desde ἀπαλλαττομένη hasta εἰσιν	0,5 p.
Desde οὕτω hasta αἰτιῶνται	2 p.

Cuestión 2. [1 puntos] Analiza morfológicamente 4 términos (0,25X4).

Cuestión 3. [2 puntos]

- Enumera, al menos, tres helenismos (0,5x2).
- Comenta desde el punto de vista etimológico dos palabras (0,5x2).

Cuestión 4. [2 puntos] (0,4,x5)

Ορσίον Β (Apolodoro)

Κρέων δὲ τὴν Θηβαίων βασιλείαν παραλαβὼν τοὺς τῶν Ἀργείων νεκροὺς ἔρριψεν ἀτάφους, καὶ κηρύξας μηδένα θάπτειν φύλακας κατέστησεν. Ἀντιγόνη δέ, μία τῶν Οἰδίποδος θυγατέρων, κρύφα τὸ Πολυνείκουσ σῶμα κλέψασα ἔθαψε.

Cuestión 1. [5 puntos] : Análisis sintáctico y traducción del texto propuesto:

Desde Κρέων hasta ἀτάφους	1,5 p.
Desde καὶ hasta κατέστησεν	1,5 p.
Desde Ἀντιγόνη hasta ἔθαψε	2 p.

Cuestión 2. [1 puntos] Analiza morfológicamente 4 términos (0,25X4).

Cuestión 3. [2 puntos]

- Enumera, al menos, tres helenismos (0,5x2).
- Comenta desde el punto de vista etimológico dos palabras (0,5x2).

Cuestión 4. [2 puntos] (0,4,x5)

HISTORIA DE ESPAÑA

EBAU 2023

HISTORIA DE ESPAÑA

CRITERIOS DE CORRECCIÓN DE ASPECTOS FORMALES

1. Puntuación:

Cada pregunta elegida de la **Parte I** será valorada con un máximo de 1 punto. Cada pregunta elegida de las **Partes II, III y IV** será valorada con un máximo de 2 puntos.

2. Penalizaciones:

Se penalizarán las faltas de ortografía, descontándose un máximo de **0,25 puntos por tildes** y un máximo de **0,5 puntos por errores ortográficos**. En ambos casos, la deducción comenzará a contabilizarse a partir de la tercera falta.

En el caso de las **tildes**, se descontará 0,1 por falta, a partir de la tercera, y con el límite citado de 0,25 puntos.

En el caso de los **errores ortográficos** se descontará 0,1 puntos por falta, a partir de la tercera, y con el límite citado de 0,5 puntos.

CRITERIOS DE CORRECCIÓN DE CONTENIDOS

Parte I (se puede responder a dos preguntas o ninguna)

PREGUNTA 1. [1 PUNTO]. Describa las grandes etapas y las causas generales que conducen al mapa político de la Península Ibérica al final del siglo XIII.

Para alcanzar la máxima calificación será necesario incluir:

0,3 • ¿Qué es la Reconquista?: la actividad militar llevada a cabo por los núcleos políticos cristianos de la Península Ibérica, en el transcurso de los siglos VIII al XV, con la finalidad de recuperar el territorio que, con anterioridad, había sido ocupado por los musulmanes.

0,3 • Primeros núcleos de resistencia cristiana al islam:

o Núcleo asturiano: Covadonga (718-722) hasta la fijación de la frontera en el Duero durante el reinado de Alfonso III (866-911).

o Núcleo navarro: entre las pretensiones carolingias y musulmanas.

o Núcleo aragonés: condados pirenaicos hasta la incorporación del condado aragonés al reino de Navarra.

o Núcleo catalán: hablar de la Marca Hispánica y de la creación del condado de Barcelona.

0,4 • Expansión territorial de los reinos cristianos entre los siglos XI y XIII:

o Primera etapa (siglo XI primera mitad del siglo XII): ocupación de los valles del Ebro (Alfonso I el Batallador, Ramón Berenguer IV) y el Tajo (Alfonso VI de Castilla conquista Toledo).

o Segunda etapa: ocupación de la cuenca del Guadiana. Importancia de las Órdenes militares. Alfonso VIII batalla de las Navas de Tolosa (fin de la hegemonía musulmana en el sur peninsular).

o Tercera etapa: ocupación del Valle del Guadalquivir; Bajo Guadiana y cuencas bajas del Turia, Júcar y Segura. Destacan Fernando III el Santo y Alfonso X el Sabio.

PREGUNTA 2. [1 PUNTO] Defina el concepto de “unión dinástica” aplicado a Castilla y Aragón en tiempos de los Reyes Católicos.

Para alcanzar la máxima calificación será necesario incluir:

0,50 • ¿Qué es la "unión dinástica"?: unión entre los reinos de Castilla y Aragón que será de tipo personal o dinástico. Ambos reinos, aun con un soberano común, continuaron conservando su plena personalidad política y sus instituciones propias.

0,50 • Ampliación de la base territorial:

o La conquista de Granada: 1492. Se incorpora a la Corona de Castilla.

o Rosellón y Cerdeña: por el Tratado de Barcelona (1493), Francia devolvía estos territorios a la Corona de Aragón.

o La incorporación de las Islas Canarias a la Corona de Castilla.

o La anexión de Navarra: se produce en 1512. Navarra es incorporada a la Corona de Castilla conservando gran parte de sus instituciones.

PREGUNTA 3. [1 PUNTO]. Compare los imperios territoriales de Carlos I y el de Felipe II, y explique los diferentes problemas que acarrearón.

Para alcanzar la máxima calificación será necesario incluir:

0,20 • La herencia recibida por Carlos I.

0,20 • Política exterior de Carlos I, objetivos: defensa del imperio frente a las monarquías nacionales y de la cristiandad. Guerras contra Francia, los turcos y los príncipes alemanes protestantes.

0,10 • Abdicación de Carlos I y herencia recibida por Felipe II.

0,50 • El Imperio hispánico de Felipe II:

o Enfrentamientos con Francia (1556-1559): victorias de San Quintín y Gravelinas, y paz de Cateau-Cambrésis.

o Enfrentamientos con el Imperio Otomano: Batalla de Lepanto.

o Unión con Portugal (1580): derechos dinásticos.

o Conflicto permanente de los Países Bajos: políticos, religiosos, económicos.

o Guerra contra el protestantismo: enfrentamientos con Inglaterra (Armada Invencible) y participación en las guerras de religión francesas.

Parte II (se puede responder a una, dos, tres, cuatro preguntas o ninguna)

PREGUNTA 4. [2 PUNTOS]. Comente las características esenciales de la Constitución de 1812.

Para alcanzar la máxima calificación será necesario incluir:

0,10 • Contexto: Paralelamente a la Guerra de la Independencia, convocatoria de las Cortes de Cádiz (1810). Composición de las Cortes.

0,10 • La obra legislativa de las Cortes tiene como objetivo acabar con el Antiguo Régimen e instaurar un sistema liberal en España. Destaca la Constitución de Cádiz (1812).

0,20 • Primera Constitución de la España Contemporánea y un referente para el liberalismo decimonónico.

1.50 • Principios esenciales de la Constitución: o Soberanía nacional.

- o Declaración de derechos fundamentales del individuo: igualdad jurídica y fiscal; inviolabilidad del domicilio; libertad de pensamiento, opinión e imprenta; derecho a la educación y de propiedad.
- o Confesionalidad del Estado, religión católica como la única oficial.
- o Forma de gobierno, monarquía limitada.
- o División de poderes: poder legislativo en las Cortes con el rey, Cortes unicamerales; poder ejecutivo en el rey y poder judicial en tribunales establecidos por la ley.
- o Sufragio universal masculino indirecto.
- o Se establecen los mismos códigos civil y criminal para todos los ciudadanos, garantías penales y procesales, así como la abolición de la tortura.

0,10 • Periodos de vigencia de la Constitución: 1812-1814, 1820-1823 y 1836-1837.

PREGUNTA 5. [2 PUNTOS] Detalle las fases del conflicto entre liberales y absolutistas durante el reinado de Fernando VII.

Para alcanzar la máxima calificación será necesario incluir:

0,20 • El reinado presenta distintos periodos, muestran el arraigo del Antiguo Régimen y las dificultades para implantar el liberalismo.

0,60 • Sexenio Absolutista (1814-1820): Regreso de Fernando VII. Manifiesto de los Persas. Real Decreto del 4 de mayo de 1814.

- o Vuelta a las antiguas instituciones de gobierno.
- o Represión de afrancesados y liberales.
- o Inestabilidad política y crisis económica.
- o Pronunciamientos liberales.

0,60 • Trienio Liberal (1820-1823): 1820 triunfo del pronunciamiento de Riego y el rey jura la Constitución de Cádiz.

- o Reformas institucionales: vuelta a la Constitución de 1812. Obstruccionismo del rey al gobierno liberal.
- o División de los liberales: moderados o doceañistas y exaltados.
- o Oposición al nuevo régimen, partidas absolutistas.
- o Expansión del proceso de emancipación de las colonias americanas.
- o La intervención de la Santa Alianza: los Cien Mil Hijos de San Luis.

0,60 • Década Ominosa (1823-1833):

- o Anulación de los actos del gobierno constitucional.
- o Represión contra los liberales.
- o El problema económico (hacendístico).
- o Acercamiento de Fernando VII a los sectores reformistas y radicalización de los absolutistas más extremos, que se agrupan en torno a Carlos María Isidro, hermano del rey.
- o Mencionar el conflicto dinástico de la sucesión al trono.

PREGUNTA 6. [2 PUNTOS]. Resuma la evolución política del reinado de Isabel II durante la etapa de su mayoría de edad (1843-1868).

Para alcanzar la máxima calificación será necesario incluir:

- La mayoría de edad de la reina (1843-1868).
- 1,20** • La década moderada (1844-1854):
 - 0,20** o General Narváez: dominio por parte de los liberales moderados de la escena política.
 - 0,20** o Constitución de 1845: recoge los principios del liberalismo doctrinario. Vigente hasta 1869. Principios básicos: Soberanía compartida: Rey-Cortes. Confesionalidad del Estado: exclusividad de la religión católica. Bicameralismo: Senado de designación real con funciones judiciales. Congreso elegido por sufragio censitario que podía ser disuelto por la Corona. Sometimiento de Ayuntamientos y Diputaciones a la Administración central. Supresión de la Milicia Nacional.
 - 0,20** o Carácter centralista del Estado: división territorial y organización administrativa.
 - 0,20** o Ley de Ayuntamientos: nombramiento gubernamental de los alcaldes: control sobre los municipios.
 - 0,20** o Reforma del sistema fiscal.
 - 0,20** o Ley de Moyano: establecimiento de la enseñanza primaria pública gratuita y obligatoria.
- 0,30** • El bienio progresista (1854-1856): pronunciamiento de O'Donnell (1854). Gobierno presidido por el general Espartero. Desamortización de Madoz (1855).
- 0,50** • La etapa final del reinado (1856-1868): Alternancia de gobiernos moderados presididos por O'Donnell (Unión Liberal) y Narváez. Creciente autoritarismo de los gobiernos, profunda crisis económica. Mencionar la represión, "retraimiento"; unidad de la oposición en el Pacto de Ostende y revolución de 1868: Fin del reinado.

PREGUNTA 7. [2 PUNTOS] Describa las características esenciales de la Constitución democrática de 1869.

Para alcanzar la máxima calificación será necesario incluir:

- 0,50** • Contexto:
 - o Revolución de 1868. Causas: crisis económica y política. La alianza de la oposición a Isabel II: el Pacto de Ostende. Pronunciamiento de la escuadra en Cádiz al mando del almirante Topete en septiembre de 1868. Exilio de la reina Isabel II en Francia.
 - o Gobierno Provisional de Serrano y Prim, elecciones por sufragio universal masculino a Cortes Constituyentes. Triunfo de los partidos en el gobierno: progresistas, unionistas y demócratas monárquicos, también presencia de dos minorías: carlistas y republicanos.
- 1,25** • Las Cortes de 1869 promulgaron la primera Constitución democrática española. Aspectos fundamentales de la Constitución de 1869:
 - o Avanzada declaración de derechos individuales, se garantizaba la inviolabilidad del domicilio y de la correspondencia, libertad de imprenta, libertad de culto, libertad de enseñanza, derecho de reunión y asociación.

- o Sufragio universal masculino.
 - o Soberanía nacional.
 - o División de poderes. Cortes bicamerales, con amplias atribuciones para legislar, controlar al gobierno y limitar el poder del rey.
 - o Monarquía parlamentaria como forma de gobierno
 - o Autonomía de los gobiernos locales (ayuntamientos y diputaciones) y reforma de los gobiernos de las provincias de Ultramar.
- 0,25** • La Constitución de 1869 se mantuvo vigente durante el Sexenio Democrático, aunque en la I República fue aprobado un proyecto de Constitución Federal (1873). Con la Restauración Borbónica, la Constitución de 1869 fue reemplazada por la de 1876.

PREGUNTA 8. [2 PUNTOS]. Explique los elementos fundamentales del sistema político ideado por Cánovas del Castillo.

Para alcanzar la máxima calificación será necesario incluir:

- 0,25** • Pronunciamiento del general Martínez Campos. Restauración de la monarquía, Alfonso XII.
- 0,25** • Sistema político configurado por Cánovas del Castillo, sistema parlamentario liberal de carácter conservador/oligárquico.
- 0,25** • Objetivos: recuperación del poder por las clases conservadoras, restablecer el orden social y político, acabar con la intervención del ejército en la vida política y establecer la supremacía del poder civil.
- 1,00** • Fundamentos del sistema:
- 0,20** o Mencionar la Constitución de 1876. Restablecimiento del sufragio restringido.
 - 0,20** o Bipartidismo y turno pacífico.
 - 0,20** o Partido Conservador y Partido Liberal: líderes e ideología (semejanzas y diferencias).
 - 0,20** o Manipulación electoral y caciquismo.
 - 0,20** o Marginación del resto de los partidos (republicanos, socialistas, carlistas, nacionalistas).
- 0,25** • Progresivo debilitamiento por divisiones internas en los partidos del turno y cambios sociales, ya durante el reinado de Alfonso XIII.

PREGUNTA 9. [2 PUNTOS]. Especifique las consecuencias para España de la crisis del 98 en los ámbitos económico, político e ideológico.

Para alcanzar la máxima calificación será necesario incluir:

- 0,50** • La Guerra de Cuba. Su inicio y desarrollo: Grito de Bayre e intervención de Estados Unidos (incidente del Maine: ultimátum norteamericano).
- 1.50** • El desenlace y sus consecuencias políticas, ideológicas y económicas:
- 0,25** o Derrota española: Paz de París.
 - 0,25** o Pérdida de los restos del Imperio de Ultramar español.
 - 0,25** o Protesta social por el sistema de quintas.
 - 0,25** o Desgaste de los partidos del turno: aumenta el peso de los nacionalistas y republicanos.

0,25 o Regeneracionismo: social y económico (Joaquín Costa); intelectual y literario (Generación del 98).

0,25 o Consecuencias económicas: Crisis económica poco profunda; repatriación de capitales.

Parte III (se puede responder a una, dos preguntas o ninguna)

PREGUNTA 10, [2 PUNTOS]. Analice las causas, principales hechos y consecuencias de la intervención de España en Marruecos entre 1904 y 1927.

Para alcanzar la máxima calificación será necesario incluir:

0,30 • La Conferencia de Algeciras (1906).

0,60 • Los problemas de Melilla, derrota en el barranco del Lobo; la Semana Trágica de Barcelona (1909) y sus consecuencias.

0,20 • Establecimiento del protectorado (1912).

0,60 • Abd el-Krim. El desastre de Annual (1921) y sus consecuencias (políticas, el tema de las responsabilidades militares y políticas, el "Expediente Picasso", influencia en el golpe de Primo de Rivera).

0,30 • El desembarco de Alhucemas (1925). Fin del problema marroquí.

PREGUNTA 11. [2 PUNTOS]. Describa las causas, desarrollo y consecuencias de la Revolución de Asturias de 1934.

Para alcanzar la máxima calificación será necesario incluir:

0,30 • Resultado elecciones generales de noviembre de 1933. Alianza de radicales y cedistas (Lerroux y Gil Robles).

0,40 • El gobierno Lerroux:

0,10 o Rectificación de la obra reformista del primer bienio (reforma agraria, paralización Estatuto vasco...).

0,10 o Dotación presupuesto para culto y clero.

0,10 o Ley de Amnistía para los sublevados con Sanjurjo en 1932.

0,10 o Radicalización del PSOE y la UGT.

1,00 • La Revolución de octubre de 1934:

0,25 o Entrada de la CEDA en el gobierno.

0,25 o Proclamación de la República catalana dentro de la República Federal española por Companys.

0,25 o La revolución social de Asturias.

0,25 o La represión militar y política.

0,30 • Consecuencias de la revolución:

0,10 o Aumento de la influencia de la CEDA en el gobierno.

0,10 o Suspensión del Estatuto de Cataluña.

0,10 o La represión unió a las fuerzas de la izquierda (campañas pro-amnistía).

PREGUNTA 12. [2 PUNTOS] Explique las causas de la formación del Frente Popular y las actuaciones tras su triunfo electoral, hasta el comienzo de la guerra.

Para alcanzar la máxima calificación será necesario incluir:

0.1 • Causas:

o Radicalización de los enfrentamientos políticos durante el Segundo Bienio,

- polarización de la vida política, formación de dos bloques: derechas e izquierdas.
- 0,15** • Partidos de izquierdas (republicanos, socialistas, comunistas) agrupados en el Frente Popular, programa común: restablecer la legislación reformista del primer bienio, amnistía para los encarcelados y anular las represalias políticas por la Revolución de Octubre.
 - 0,15** • Partidos de derecha coaligados en el Bloque Nacional (la CEDA, monárquicos y tradicionalistas). Falange se mantuvo fuera.
 - 0,1** • Resultados de las elecciones generales de febrero de 1936.
 - Gobierno del Frente Popular:
 - 0,25** o Manuel Azaña, presidente de la República; y Casares Quiroga, presidente del gobierno.
 - 0,50** o Actuaciones:
 - Amnistía.
 - Restablecimiento Estatuto de Cataluña. Proceso para aprobación de Estatutos para el País Vasco y Galicia.
 - Reanudación del proceso reformista interrumpido en el bienio derechista.
 - Apartamiento del poder de generales proclives al golpismo (Franco y Mola).
 - 0,25** o Reacción negativa de propietarios y empresarios a los proyectos reformadores y de la Iglesia por temor al retorno a una política anticlerical.
 - 0,30** o Desórdenes públicos continuos:
 - Intensa movilización popular, clima de tensión social en las ciudades y en el campo (ocupación de tierras). Radicalización de los partidos y sindicatos de izquierda.
 - En la derecha, Falange, principal protagonista de la violencia callejera.
 - Enfrentamientos entre militantes de derecha e izquierda.
 - 0,20** o La preparación del golpe de Estado. Fracaso del golpe: comienzo de la guerra civil.

Parte IV (se puede responder una, dos preguntas o ninguna)

PREGUNTA 13. [2 PUNTOS]. Explique la política económica del franquismo en sus diferentes etapas y la evolución económica del país.

Para alcanzar la máxima calificación será necesario incluir:

- 0,30** • La autarquía (1939-1950)
 - 0,10** o Racionamiento y mercado “negro” (el estraperlo).
 - 0,10** o El régimen pretendía la autosuficiencia económica a partir del aislamiento exterior.
 - 0,10** o Intervencionismo estatal en la economía:
 - Control estatal de importaciones y exportaciones.
 - Fundación del Instituto Nacional de Industria (INI).
- 0,20** • Primeros intentos de apertura: década de los 50 o Fin del aislamiento del régimen > Ayuda económica norteamericana (tratados militares con Estados Unidos).
- 1.40** • La expansión económica: el desarrollismo (1959-1973).

0,40 o Gobierno de los tecnócratas del Opus Dei (desde 1957) > Viraje de la política económica:

0,20 ▪ Plan de Estabilización (1959). Fin de la autarquía, liberalización de la economía.

0,20 ▪ Los Planes de Desarrollo Económico y Social. Dos líneas de actuación: acciones estructurales para solucionar deficiencias de la industria y polos de desarrollo, con los que se buscaba reducir los desequilibrios económicos regionales promoviendo nuevas industrias en zonas de escasa industrialización.

0,50 o El despegue económico:

0,20 ▪ Causas:

- El turismo: la primera industria nacional.
- Inversiones extranjeras.
- La emigración a Europa. Principal fuente de divisas.

0,10 ▪ Desarrollo industrial: crecimiento de los centros tradicionales (País Vasco, Cataluña, Madrid) y creación de otros nuevos, los polos, aumento del peso de sectores productores de bienes de equipo.

0,10 ▪ Transformación y modernización de la agricultura.

0,10 ▪ Crecimiento económico: el “milagro español”. A mediados de los sesenta, la renta per cápita española pasa a ser la propia de un país desarrollado.

0,50 o La transformación social:

0,10 ▪ Crecimiento demográfico: el baby boom

0,10 ▪ Fuerte emigración del campo a las ciudades > aumento de la población urbana.

0,10 ▪ Aparición de una gran masa de obreros industriales modernos (sobre todo, Cataluña, Madrid, País Vasco, Asturias)

0,10 ▪ Consolidación de la clase media.

0,10 ▪ La sociedad de consumo. Cambio en los comportamientos sociales y en la mentalidad: pérdida de los valores tradicionales.

0,10 • La crisis económica a partir de 1973 (solo mencionar).

PREGUNTA 14. [2 PUNTOS]. Explique el proceso de elaboración y aprobación de la Constitución de 1978, y sus características esenciales.

Para alcanzar la máxima calificación será necesario incluir:

0,10 • Cortes elegidas en las elecciones generales del 15 de junio de 1977.

• La ponencia constitucional

0,20 o La elaboración de la Constitución estuvo presidida por el “consenso” de los partidos. Se buscaba su aceptación por todas las fuerzas que querían un régimen democrático. Por eso, el borrador lo proponen siete diputados que representan a una amplia gama política.

0,20 o La “ponencia constitucional” la formaron José Pedro Pérez Llorca, Miguel Herrero de Miñón y Gabriel Cisneros por UCD, Gregorio Peces-Barba por el PSOE, Jordi Solé Tura por el PCE-PSUC, Miquel Roca por Minoría Catalana y Manuel Fraga por AP.

0,20 o El PNV quedó descolgado de la dinámica constitucional, al no recoger el reconocimiento pleno de los derechos forales que el partido defendía. Recomendará la abstención en el País Vasco.

• Características:

0,10 o Define al Estado como un “social y democrático de Derecho”.

0,10 o Establece la “indisoluble unidad de la nación española, integrada por “nacionalidades y regiones”, a las que se garantiza el “derecho a la autonomía”. Consagra un nuevo modelo del Estado no centralista: el Estado de las Autonomías.

0,10 o Monarquía parlamentaria como forma de gobierno. El rey, Jefe del Estado, tiene funciones moderadoras y representativas y asume la jefatura de las Fuerzas Armadas.

0,30 o Nítida división de poderes:

0,10 ▪ el poder legislativo lo encarnan las Cortes formadas por dos Cámaras, el Senado y el Congreso de los Diputados, elegidas por sufragio universal.

0,10 ▪ El poder ejecutivo descansa en el gobierno, con un presidente elegido por los diputados (el Congreso) a través de una votación de investidura.

0,10 ▪ El poder judicial es independiente. Está formado por jueces y magistrados. El máximo órgano es el Tribunal Supremo, con jurisdicción en toda España, constituyendo el tribunal superior en todos los órdenes. Un Tribunal Constitucional decide sobre los recursos de inconstitucionalidad, recursos de amparo y conflictos de competencia entre el Estado y las comunidades autónomas, o de éstas entre sí.

0,10 o Se reconoce el castellano como lengua oficial del Estado, y se establecen también como oficiales en sus respectivas Comunidades Autónomas a “las demás lenguas españolas”.

0,20 o Amplia declaración de derechos y libertades. Incluye mayoría de edad a los 18 años, la libertad religiosa, la obligatoriedad y gratuidad de la educación básica.

0,10 o Supresión de la pena de muerte. Se reconoce el divorcio cuyos términos serán regulados en una ley posterior.

0,20 o En lo social y económico, garantiza la propiedad privada y reconoce la libertad de mercado, pero también la posibilidad de planificación económica y la intervención del Estado en la propiedad por motivos de interés público.

0,10 • Ratificada por referéndum el 6 diciembre de 1978.

PREGUNTA 15. [2 PUNTOS]. Elabore un esquema con las etapas políticas desde 1979 hasta la actualidad, según el partido en el poder, y señale los principales acontecimientos de cada una de ellas.

Para alcanzar la máxima calificación será necesario incluir:

0,60 • Los gobiernos de la UCD:

0,10 o Convocatoria de elecciones generales en marzo de 1979 > victoria de UCD.

0,10 o Se inicia el Estado de las Autonomías.

0,10 o División interna en UCD > crisis de gobierno > moción de censura.

0,10 o Dimisión de Suárez en enero de 1981 > Leopoldo Calvo Sotelo es

nombrado sustituto en la Presidencia del Gobierno > Golpe de Estado del 23 de febrero de 1981 cuando se votaba su investidura.

0,10 o Ley del divorcio.

0,10 o Incorporación parcial a la OTAN.

1.40 • Los gobiernos del PSOE:

0,10 o Victoria en octubre de 1982.

0,30 o Aspectos económicos:

0,10 ▪ Plan de ajuste en economía: restricciones monetarias, devaluación, reconversión industrial, ...

0,10 ▪ A partir de 1986 > bonanza económica > inversiones públicas en infraestructuras, crecimiento de servicios educativos y sanitarios.

0,10 ▪ Década de los 90 > síntomas de recesión económica.

1.00 o Aspectos políticos:

0,20 ▪ Dominio total durante los ocho primeros años > mayoría absoluta en las Cortes y amplio apoyo social.

0,20 ▪ Adhesión a la CEE > firma del tratado en junio de 1986.

0,10 ▪ Configuración definitiva del Estado Autonómico.

0,10 ▪ Problema con el terrorismo de ETA.

0,40 ▪ Desgaste del PSOE a partir de comienzos de la década de los 90 > escándalos de corrupción, presión cada vez mayor de la oposición > adelanto de las elecciones > derrota del PSOE en 1996 y victoria del PP sin alcanzar la mayoría absoluta.

HISTORIA DE LA FILOSOFÍA

EBAU 2023

HISTORIA DE LA FILOSOFÍA

Primera Pregunta (2 puntos): 1 punto por cada concepto o expresión significativa definidos de forma precisa y matizada, incluyendo los rasgos más importantes que pueda presentar su utilización en el texto o en la filosofía del autor. Si se incluye lo esencial del significado del término, se garantizará, al menos, la mitad de la puntuación. No es preciso que coincida con la definición que aparece en el libro de textos de la Universidad de Cantabria.

Segunda Pregunta (1,5 puntos): 0,75 puntos por la concreción de la tesis o idea fundamental del texto. 0,75 puntos, por la correcta identificación y formulación de las ideas principales del texto.

Tercera Pregunta (3 Puntos): 1,5 puntos por cada línea de argumentación relevante que conecte el contenido del texto con la filosofía del autor, contemplando la relación de forma expresa a través de una cita o alusión manifiesta. El desarrollo de las dos líneas de argumentación es suficiente para alcanzar la puntuación máxima. Si se incluye una conclusión adecuada o una valoración crítica pertinente se podrá completar la puntuación hasta un máximo total de tres puntos en esta pregunta, en caso de que en las líneas argumentales no se hubiera alcanzado la máxima puntuación adjudicable a cada una de ellas.

Cuarta Pregunta (1,5 puntos): Ha de desarrollarse con claridad al menos una línea de argumentación relevante conectada con la temática del texto. El alumno/a podrá relacionar la temática del texto únicamente con el contexto histórico cultural, con una exposición global de la filosofía de la época del autor o con uno o varios autores de la misma. Cualquiera de las opciones que elija es válida para alcanzar la puntuación máxima si se hace con la suficiente precisión y claridad.

Quinta Pregunta (2 puntos): 1 punto por cada una de las relaciones de semejanza y/o diferencia que se establezcan entre el autor y otros autores o corrientes filosóficas de las épocas propuestas. Es igualmente válido establecer relaciones solo de semejanza, solo de diferencia, o de ambas. Asimismo, se pueden establecer dichas relaciones con uno o varios autores de cada época. Cualquiera de las opciones que elija es válida para alcanzar la puntuación máxima si se hace con la suficiente precisión y claridad.

HISTORIA DEL ARTE

EBAU 2023

HISTORIA DEL ARTE

Estructura del examen

Los estudiantes han debido responder a 3 imágenes entre 6 ofrecidas y a 4 preguntas sobre 8:

- 4 preguntas semiabiertas, que valen 1 punto cada una (en total 4 puntos sobre 10).
- 3 imágenes. El comentario de cada imagen tendrá una valoración de 2 puntos (en total 6 puntos sobre 10).

Criterios de evaluación y de calificación:

Cada pregunta de las cuatro se valorará teniendo en cuenta la precisión en la terminología artística utilizada y la concreción en la respuesta.

En el comentario de cada una de las tres imágenes se valorará la identificación (autor y título (0,2); estilo (0,3); cronología (0,2); descripción, análisis y comentario de la obra (1); contexto histórico (0,3).

INGLÉS

EBAU 2023

INGLES

Option 1. Written understanding.

How climate change threatens to close ski resorts

Anzère is often hailed as Europe's greenest ski resort. But the Swiss village had a challenging start to its 2023 winter season. Like many other Alpine ski resorts, low-lying Anzère was forced to close some of its pistes due to lack of snowfall and rainy conditions in late December and the first few days of January. The Alps experienced record high temperatures over Christmas and New Year, reaching 20,9C (70F) in northwest Switzerland. "It was exceptionally warm over Christmas and New Year," says Stephanie Dijkman, director of Anzère tourism. "Nearly all the snow in the village was gone. I was quite worried." People were unable to ski down to the village, she adds. Fortunately, it started snowing again in early January, just in time for the arrival of the "real skiing fans" who book their trips outside of the holiday season and are hoping for "very good conditions", she says.

But the recent warm weather and winter washout throughout the Alps is an omen of what awaits the ski industry. Many resorts are aware that they only have two options: close or adapt their business model to cope with mounting climate threats. From the Swiss Alps to the Rocky Mountains, resorts are struggling with the impacts of climate change by trying to provide sufficient snow cover and rapidly adapt to the changing conditions, while envisaging what their future looks like in a warming world. Besides measures to reduce its own emissions, such as by investing in renewable energy and building Europe's largest wood-fired heating plant, Anzère is planning ahead for a time where skiing may no longer be viable.

"We're aware that we need to adapt the resort for the years to come," says Dijkman. "We're investing more in bike trails, in climbing [routes] and walking paths and highlighting all that we have to offer, whether it's in the summer or winter."

Ski seasons are becoming shorter and slopes are turning green as temperatures rise. Heavy rainfall in Alpine resorts led to snow melting and slushy conditions. Over the holiday season, many resorts had to close their slopes as the temperatures were too high to generate artificial snow. Some resorts have resorted to covering glaciers in protective blankets to prevent melting. According to a 2021 study, the technique can reduce the melting of snow and ice by 50-70%, compared to unprotected surfaces. There are also negative environmental consequences associated with this adaptation measure: polluting machines are used to put the blankets down and remove them. And when they take them off, there's always pieces of plastic that are left behind which contaminate the glacier and surrounding land. There are also concerns about how this measure will impact local biodiversity and wildlife.

Ski resorts are a perfect example of the reality of the climate crisis. The threat of skiing disappearing is a wake-up call for people to take action. It serves as a reminder that

the impacts of climate change extend beyond the slopes and affect various aspects of our lives, such as job losses and reduced revenue for local businesses reliant on winter tourism.

Adapted from *BBC*, 25 January 2023

Question 1: [2 points] Indicate whether the following statements are TRUE or FALSE and write down the sentence or the part of the text that justifies your answer. No points will be given if the evidence is not correct.

- a. Anzère experienced a successful start to its 2023 winter season. **FALSE**
“(But) the Swiss village had a challenging start to its 2023 winter season.”/
“Anzère was forced to close some of its pistes due to lack of snowfall and rainy conditions in late December and the first few days of January”.
- b. Anzère is preparing now for a time when skiing may not be possible. **TRUE**
“Anzère is planning ahead for a time where skiing may no longer be viable”.
- c. According to Dijkman, one of the ways in which Anzère ski resort is adapting for the years to come is by offering activities which can not only be practised in winter. **TRUE**.
“We're investing more in bike trails, in climbing [routes] and walking paths and highlighting all that we have to offer, whether it's in the summer or winter.”/
“We're aware that we need to adapt the resort for the years to come, says Dijkman. We're investing more in bike trails, in climbing [routes] and walking paths and highlighting all that we have to offer, whether it's in the summer or winter”
- d. Over the holiday season, the resorts were able to generate artificial snow despite the high temperatures. **FALSE** “(Over the holiday season, many resorts had to close their slopes) as the temperatures were too high to generate artificial snow.”

Question 2: [2 points] Choose and answer only TWO of the following questions in your own words according to the text.

[cada pregunta se puntúa sobre 1 punto, 0,5 comprensión y 0,5 expresión]

- a) How did the weather conditions affect Anzère over Christmas and New Year?
 - **Lack of snow or rain**
 - **temperatures too high**
 - **The lack of snow made Anzère close some of its pistes.**

[para obtener la puntuación completa de comprensión (0,5 puntos), el alumno/a deberá hacer referencia al menos a dos de las explicaciones mencionadas en el texto. Si solo mencionan una de ellas, la puntuación de comprensión será de 0,25 puntos].

- b) According to the 2021 study, what does the future look like for ski resorts in a warming world?
They have two options: close or adapt their business model.
Offer other options which do not depend so much on weather conditions.

[para obtener la puntuación completa de comprensión (0,5 puntos), el alumno/a deberá hacer referencia al menos a una de las explicaciones mencionadas en el texto].

- c) What are some of the disadvantages of using protective blankets to cover glaciers?
- **Expensive**
 - **negative environmental consequences: polluting machines**
 - **impact on local biodiversity and wildlife.**

[para obtener la puntuación completa de comprensión (0,5 puntos), el alumno/a deberá hacer referencia al menos a dos de las explicaciones mencionadas en el texto. Si solo mencionan una de ellas, la puntuación de comprensión será de 0,25 puntos].

Question 3: [1.5 points] Find words or phrases in the text that correspond to the words given. You only need to have five correct answers to get 1.5 points.

- a) Difficult (paragraph 1): **challenging**
- b) Sign (paragraph 2): **omen**
- c) To deal (paragraph 2): **(to) cope**
- d) Menaces (paragraph 2): **threats**
- e) To emphasize (paragraph 3): **(to) highlight/highlighting**
- f) To avoid (paragraph 4): **(to) prevent**

Question 4: [1.5 points] Choose the correct option - a, b, c or d- for each question and COPY both the letter and the sentence that follows onto your answer sheet.

1. What caused some of Anzère's pistes to close at the start of its 2023 winter season?
 - a. Lack of skiers.
 - b. Weather conditions.**
 - c. Technical difficulties.
 - d. Lack of workers.

2. How are ski seasons affected by rising temperatures?
 - a. They are becoming longer.
 - b. They are remaining the same.
 - c. They are becoming shorter.**
 - d. Ski seasons are not affected by rising temperatures.

3. What message does the threat of skiing disappearing send about the climate crisis?
 - a. The climate crisis is a trivial issue that does not impact recreational activities.
 - b. Skiing is the only indicator of the severity of the climate crisis.
 - c. It emphasizes the need for immediate action to address the climate crisis.**
 - d. The climate crisis has no relation to the future of skiing.

Option 2. Written understanding.

Is technology helping families communicate or holding them back?

Technology is playing a crucial role in bringing families closer together, according to a roundtable discussion organized by Vodafone and The Guardian. The discussion launched the third edition of Vodafone's Digital Parenting Guide, which features research on the impact of technology on family life. The data collected from 1,500 parents and 500 young people showed that most believe their family life has been enhanced by technology, and 90% of kids feel they have more opportunities because of it.

Digital technology, such as Skype and FaceTime, helps maintain relationships even when family members are living apart. Sophie Linnington, of The Parent Zone, adds that families playing online games with relatives across continents is a good example of how technology is bringing families closer. Digital technology has provided older generations like grandparents a chance to communicate with their young relatives by learning new digital skills. That might mean having to learn new skills that may prove challenging at first. Siôn Humphreys, of the National Association of Headteachers, wondered whether there were different boundaries between generations in terms of what they were happy to share online, highlighting the importance of young people being encouraged to audit their "digital footprint" – the amount of information freely available about them online, mostly via social networks. This information can potentially have long-term effects on a person's personal and professional life, and it is important for young people to be aware of what information is readily available about them.

However, not everyone is in agreement about how much technology young people should be exposed to. Some believe that allowing them to develop judgement through trial and error is an important life skill. Others feel that there is too much oversight over young people now, leading to "helicopter parenting" or parents keeping very close tabs on their children. Moreover, the study by Vodafone showed that 95% of teenagers feel safer with their mobile phones when leaving home, as they can ring home to ease any worries over their safety rather than having to be home by a strict curfew just in case. This supports the argument that technology can boost independence rather than the opposite.

The issue of cyberbullying and internet safety is also a concern. It is unclear who is responsible for educating young people about e-safety. Adults might not have the skills or understanding of young people's online habits, and schools have limited space in their curriculum to address these issues. Peer mentoring schemes where children are trained as digital champions could be a solution. Children might not feel comfortable asking adults for help with problems they encounter online. It is also difficult for schools to ban certain apps or devices as it is something which can not be imposed. The government is still struggling with the possibility of internet regulation to protect children.

Adapted from *The Guardian*, 6 May 2014

Question 1: [2 points] Indicate whether the following statements are TRUE or FALSE and write down the sentence or the part of the text that justifies your answer. No points will be given if the evidence is not correct.

- a. The study conducted by Vodafone showed that most people believe technology has had a negative impact on family life. **FALSE “Most believe their family life has been enhanced by technology”/**
“The data collected from 1,500 parents and 500 young people showed that most believe their family life has been enhanced by technology”.
- b. Digital technology has made it easier for family members of different ages to communicate with each other. **TRUE “Digital technology has provided older generations like grandparents a chance to communicate with their young relatives (by learning new digital skills)”**
- c. There is a consensus regarding the appropriate level of exposure to technology for young people. **FALSE “(However), not everyone is in agreement about how much technology young people should be exposed to.”**
- d. The government has successfully regulated the Internet to protect children. **FALSE “The government is still struggling with the possibility of internet regulation to protect children.”**

Question 2: [2 points] Choose and answer only TWO of the following questions in your own words according to the text.

[cada pregunta se puntúa sobre 1 punto, 0,5 comprensión y 0,5 expresión]

- a. What is the significance of digital technology in maintaining relationships between family members?
 - **It helps family members to keep closer and maintain relationships even when they live far away from each other.**
 - **Online games: families playing online games with relatives across continents is a good example of how technology is bringing families closer.**
 - **provided older generations like grandparents a chance to communicate with their young relatives by learning new digital skills.**

[para obtener la puntuación completa de comprensión (0,5 puntos), el alumno/a deberá hacer referencia al menos a dos de las explicaciones mencionadas en el texto. Si solo mencionan una de ellas, la puntuación de comprensión será de 0,25 puntos].

- b. Explain the term “digital footprint” and why young people should be encouraged to check theirs.

Def.: The amount of information freely available about them online, mostly via social networks.

Why: To make sure that they are aware of the trail of personal data they live behind while using the internet and that it will not have a negative impact on their future personal or professional life.

[para obtener la puntuación completa de comprensión (0,5 puntos), el alumno/a deberá responder a las dos partes de la pregunta (definición del término huella digital y, al menos, una razón de por qué deberían revisarla). Si la respuesta contiene solo

una parte (solo la definición o solo por qué, tanto una como dos razones), la puntuación de comprensión será de 0,25 puntos]

- c. According to Vodafone's study, what benefits do most teenagers obtain when using their mobile phones?
- **Feeling safer when leaving home**
 - **Having the ability to ease worries by contacting home**
 - **Gaining independence by not being restricted to a strict curfew.**

[para obtener la puntuación completa de comprensión (0,5 puntos), el alumno/a deberá hacer referencia al menos a dos de los beneficios mencionados en el texto. Si solo mencionan uno de ellos, la puntuación de comprensión será de 0,25 puntos].

Question 3: [1.5 points] Find words or phrases in the text that correspond to the words given. You only need to have five correct answers to get 1.5 points.

- a. Essential (paragraph 1): **crucial**
- b. Effect (paragraph 1): **impact**
- c. Opportunity (paragraph 2): **chance**
- d. Conscious (paragraph 2): **aware**
- e. To promote (paragraph 3): **(to) boost**
- f. Topic (paragraph 4): **issue/s**

Question 4: [1.5 points] Choose the correct option - a, b, c or d- for each question and COPY both the letter and the sentence that follows onto your answer sheet.

1. What was the purpose of the roundtable discussion organized by Vodafone and the Guardian?
 - a. To launch a new technology product.
 - b. To discuss how technology affects family life.**
 - c. To educate families on cyberbullying.
 - d. To present the benefits of digital technology for business.
2. According to the text, what is a concern regarding internet safety and young people?
 - a. There is too much surveillance over young people.
 - b. It is not clear who is in charge of teaching young people about online safety.**
 - c. The unlimited space in school curriculum to address Internet safety.
 - d. Most young people are already experts on Internet safety and do not need any education or guidance.
3. What solution does the text suggest for educating young people about e-safety?
 - a. Relying solely on adults to educate young people.
 - b. Making e-safety a mandatory part of school curricula.
 - c. Implementing mentoring programs where children are trained to promote e-safety among their peers.**
 - d. Banning certain apps and devices as a means of protecting children.

PART 2. [3 POINTS] Written production. Choose ONE of the two options below and write a short essay (120-150 words). Essays up to 200 words won't be penalized.

Option 1

“Technology has become so important in our lives that it has begun to have negative effects”. Do you agree or disagree with this statement? Give reasons to justify your opinion.

Option 2

What are the advantages and disadvantages of online teaching?

[para la corrección de esta parte se empleará la rúbrica adjunta].

Rúbrica para la evaluación y calificación de la prueba de expresión escrita de Inglés en la EBAU

Marcar en cada celda los descriptores que mejor se ajustan a la tarea del candidato/a y sumar los valores numéricos. Calificación Final: _____

		EXPRESIÓN (máx. 1,5 puntos)				
		ADECUACIÓN Y COHESIÓN (máx. 1,5 puntos)				
	Cumplimiento de la tarea	Presentación y organización de ideas	Cohesión y Coherencia	Repertorio gramatical	Léxico	Ortografía y puntuación
EXCELLENT ATTEMPT (máx. 3 pts)	<p>MÁX 0,6 PUNTOS</p> <ul style="list-style-type: none"> <input type="checkbox"/> Responde completa y detalladamente a la tarea presentando un texto de calidad. Emplea el número máximo de palabras establecido para la tarea. (0,3 pts) <input type="checkbox"/> Utiliza el registro correcto para este tipo de tarea a lo largo de todo el escrito. (0,3 pts) 	<p>MÁX 0,6 PUNTOS</p> <ul style="list-style-type: none"> <input type="checkbox"/> Las ideas están excelentemente organizadas en párrafos que estructuran el texto en introducción, desarrollo y conclusión. (0,3 pts) <input type="checkbox"/> Presenta amplia variedad de ideas, argumentos y opiniones, bien desarrolladas. No repite las mismas ideas. (0,3 pts) 	<p>MÁX 0,3 PUNTOS</p> <ul style="list-style-type: none"> <input type="checkbox"/> Utiliza de manera excelente una amplia variedad de conectores y de elementos de referencia. (0,15 pts) <input type="checkbox"/> El texto está escrito en su totalidad con gran coherencia y presenta una lógica desarrollada. (0,15 pts) 	<p>MÁX 0,675 PUNTOS</p> <ul style="list-style-type: none"> <input type="checkbox"/> Utiliza una amplia variedad de recursos morfosintácticos con precisión y sin apenas errores (orden de los sintagmas, concordancia, tiempos y modos verbales, subordinación...) <input type="checkbox"/> Demuestra variedad de recursos para expresar sus ideas (perífrasis, sinónimos, antónimos, derivación, composición...) 	<p>MÁX 0,675 PUNTOS</p> <ul style="list-style-type: none"> <input type="checkbox"/> Riqueza y amplia variedad de vocabulario empleado de manera apropiada. Sin repeticiones. Errores mínimos o irrelevantes. (0,3375 pts) <input type="checkbox"/> Demuestra variedad de recursos para expresar sus ideas (perífrasis, sinónimos, antónimos, derivación, composición...) 	<p>MÁX 0,15 PUNTOS</p> <ul style="list-style-type: none"> <input type="checkbox"/> Utiliza excelentemente las normas de ortografía sin cometer errores. (0,075 pts) <input type="checkbox"/> Aplica excelentemente los signos de puntuación. (0,075 pts)
VERY GOOD ATTEMPT (máx. 2,2575 pts)	<p>MÁX 0,45 PUNTOS</p> <ul style="list-style-type: none"> <input type="checkbox"/> Responde a la tarea proporcionando suficiente detalle para conseguir ser efectivo. Se ajusta al número de palabras establecido para la tarea. (0,225 pts) <input type="checkbox"/> Emplea el registro adecuado para este tipo de tarea la mayor parte del tiempo. (0,225 pts) 	<p>MÁX 0,45 PUNTOS</p> <ul style="list-style-type: none"> <input type="checkbox"/> Las ideas están bien organizadas en párrafos que estructuran el texto en introducción, desarrollo y conclusión. (0,225 pts) <input type="checkbox"/> Presenta variedad de ideas, argumentos y opiniones. No repite las mismas ideas. (0,225 pts) 	<p>MÁX 0,225 PUNTOS</p> <ul style="list-style-type: none"> <input type="checkbox"/> Emplea correctamente una suficiente variedad de conectores y de elementos de referencia. (0,1125 pts) <input type="checkbox"/> El texto está escrito con coherencia en su mayor parte y la lógica que conecta las ideas es buena. (0,1125 pts) 	<p>MÁX 0,51 PUNTOS</p> <ul style="list-style-type: none"> <input type="checkbox"/> Utiliza un buen repertorio de recursos morfosintácticos de forma correcta (orden de los sintagmas, conjugación, concordancia, tiempos y modos verbales, subordinación...) aunque aparezcan algunos errores que no dificultan la comprensión. (0,255 pts) <input type="checkbox"/> Presencia de estructuras complejas usadas con corrección. (0,255 pts) 	<p>MÁX 0,51 PUNTOS</p> <ul style="list-style-type: none"> <input type="checkbox"/> Variedad de vocabulario, empleado casi siempre de manera apropiada. Algún error debido al uso de léxico complejo. (0,255 pts) <input type="checkbox"/> Demuestra recursos para expresar sus ideas (perífrasis, sinónimos, antónimos, derivación, composición...) 	<p>MÁX 0,1125 PUNTOS</p> <ul style="list-style-type: none"> <input type="checkbox"/> Utiliza adecuadamente las normas de ortografía, aunque comete errores en palabras poco comunes. (0,05625 pts) <input type="checkbox"/> Aplica correctamente los signos de puntuación. (0,05625 pts)
SATISFACTORY ATTEMPT (máx. 1,5 pts)	<p>MÁX 0,3 PUNTOS</p> <ul style="list-style-type: none"> <input type="checkbox"/> Responde a la tarea. Emplea el número mínimo de palabras establecido para la tarea. (0,15 pts) <input type="checkbox"/> En general emplea el registro adecuado para este tipo de tarea, aunque puede haber algún descuido. (0,15 pts) 	<p>MÁX 0,3 PUNTOS</p> <ul style="list-style-type: none"> <input type="checkbox"/> Las ideas están correctamente organizadas en párrafos que estructuran el texto en introducción, desarrollo y conclusión. (0,15 pts) <input type="checkbox"/> Presenta suficiente variedad de ideas, argumentos y opiniones. Repite alguna idea. (0,15 pts) 	<p>MÁX 0,15 PUNTOS</p> <ul style="list-style-type: none"> <input type="checkbox"/> Utiliza de manera aceptable algunos conectores y elementos de referencia básicos. (0,075 pts) <input type="checkbox"/> Presenta suficiente coherencia como para considerarlo un texto que sigue cierta lógica. (0,075 pts) 	<p>MÁX 0,3375 PUNTOS</p> <ul style="list-style-type: none"> <input type="checkbox"/> Emplea satisfactoriamente recursos morfosintácticos (orden de los sintagmas, conjugación, concordancia, tiempos y modos verbales, subordinación...) aunque comete algunos errores que ocasionalmente dificultan la comprensión. (0,16875 pts) <input type="checkbox"/> Demuestra recursos para expresar ideas aunque no conozca algunas palabras (perífrasis, sinónimos, antónimos, derivación, composición...) 	<p>MÁX 0,3375 PUNTOS</p> <ul style="list-style-type: none"> <input type="checkbox"/> Emplea un repertorio aceptable de vocabulario con alguna repetición y algún error de uso inapropiado en relación al contexto que no dificulta la comprensión. (0,16875 pts) <input type="checkbox"/> Demuestra recursos para expresar ideas aunque no conozca algunas palabras (perífrasis, sinónimos, antónimos, derivación, composición...) 	<p>MÁX 0,075 PUNTOS</p> <ul style="list-style-type: none"> <input type="checkbox"/> Utiliza adecuadamente las normas de ortografía aunque comete errores ocasionalmente. (0,0375 pts) <input type="checkbox"/> Aplica correctamente los signos de puntuación, aunque hay errores que no dificultan la comprensión. (0,0375 pts)
POOR ATTEMPT (máx. 0,7575 pts)	<p>MÁX 0,15 PUNTOS</p> <ul style="list-style-type: none"> <input type="checkbox"/> Omite algunas partes de la tarea. Escribe por debajo del número mínimo de palabras establecido para la tarea, o muy por encima. (0,075 pts) <input type="checkbox"/> El registro no es el apropiado para este tipo de tarea. (0,075 pts) 	<p>MÁX 0,15 PUNTOS</p> <ul style="list-style-type: none"> <input type="checkbox"/> Las ideas no están bien organizadas en párrafos o éstos no se identifican como introducción, desarrollo y conclusión. (0,075 pts) <input type="checkbox"/> Presenta escasas ideas, argumentos y opiniones. Repite con excesiva frecuencia las mismas ideas. (0,075 pts) 	<p>MÁX 0,075 PUNTOS</p> <ul style="list-style-type: none"> <input type="checkbox"/> Utiliza muy pocos conectores y elementos de referencia básicos, no siempre correctamente. (0,0375 pts) <input type="checkbox"/> Presenta incoherencias en alguna parte del escrito. (0,0375 pts) 	<p>MÁX 0,1725 PUNTOS</p> <ul style="list-style-type: none"> <input type="checkbox"/> Emplea pocos recursos morfosintácticos, no siempre de manera satisfactoria, y estos son de nivel inferior al requerido. Comete numerosos errores y muestra excesiva influencia de la lengua materna, dificultando la comprensión. (0,1725 pts) 	<p>MÁX 0,1725 PUNTOS</p> <ul style="list-style-type: none"> <input type="checkbox"/> Emplea un vocabulario limitado, repetitivo, con algún uso inadecuado y errores que impiden la comprensión. (0,08625 pts) <input type="checkbox"/> No demuestra recursos para expresar ideas si no conoce algunas palabras. (0,08625 pts) 	<p>MÁX 0,0375 PUNTOS</p> <ul style="list-style-type: none"> <input type="checkbox"/> Comete errores frecuentes en el uso de las normas de ortografía. (0,01875 pts) <input type="checkbox"/> Comete errores frecuentes en el uso de los signos de puntuación que además dificultan la comprensión. (0,01875 pts)
IRRELEVANT / NO TASK (0 pts)	<ul style="list-style-type: none"> <input type="checkbox"/> El contenido no se corresponde con la tarea o es completamente incomprensible. No se proporciona al lector ningún tipo de información. <input type="checkbox"/> No ha realizado la tarea de redacción. 					

LATÍN II

EBAU 2023

LATÍN

PARTE 1

Texto 1

Cuestión 1:

- Análisis sintáctico:

<i>Qua ... venit</i>	-----	0,6
<i>Illic ... dimicavit</i>	-----	0,2
<i>Primus ... ingressus est</i>	-----	0,5
<i>Sulpicium ... interfecit</i>	-----	0,15
<i>Marium ... fugavit</i>	-----	0,15
<i>atque ... profectus est</i>	-----	0,4
	-----	2 p.

- Traducción:

<i>Qua ... venit</i>	-----	0,8
<i>Illic ... dimicavit</i>	-----	0,5
<i>Primus ... ingressus est</i>	-----	0,8
<i>Sulpicium ... interfecit</i>	-----	0,2
<i>Marium ... fugavit</i>	-----	0,2
<i>atque ... profectus est</i>	-----	0,5
	-----	3 p.

Texto 2

Cuestión 1:

- Análisis sintáctico:

<i>Libenter ... cognovi</i>	-----	0,2
<i>qui ... veniunt</i>	-----	0,4
<i>familiariter ... vivere</i>	-----	0,5
<i>Hoc ... decet</i>	-----	0,3
<i>Servi ... homines</i>	-----	0,2
<i>Servi ... contubernales</i>	-----	0,2
<i>Servi ... amici</i>	-----	0,2
	-----	2 p.

- Traducción:

<i>Libenter ... cognovi</i>	-----	0,3
-----------------------------	-------	-----

<i>qui ... veniunt</i>	-----	0,4
<i>familiariter ... vivere</i>	-----	0,8
<i>Hoc ... decet</i>	-----	0,5
<i>Servi ... homines</i>	-----	0,3
<i>Servi ... contubernales</i>	-----	0,35
<i>Servi ... amici</i>	-----	0,35
	-----	3 p.

Cuestión 2: 0,25 p. por verbo = 1 p.

Cuestión 3: 0,5 p. por término = 1 p.

Cuestión 4: 0,5 p. por expresión = 1 p.

3 p.

PARTE 2

Cuestiones: 0,5 p. por cuestión = 2 p.

LENGUA CASTELLANA Y LITERATURA II

EBAU 2023

LENGUA CASTELLANA Y LITERATURA

CRITERIOS GENERALES DE CORRECCIÓN Y VALORACIÓN GLOBAL DE LA EXPRESIÓN ESCRITA

Además de los contenidos teórico-prácticos del examen, en la corrección, se valorará la expresión escrita, que engloba, básicamente, los siguientes aspectos:

- Corrección ortográfica.
- Corrección gramatical.
- Selección, precisión y riqueza del léxico empleado.
- Orden y claridad en la presentación de las ideas.

La valoración de la expresión escrita puede realizarse en una doble dirección:

- **Pérdida** de un máximo de **1,5 puntos** por faltas de ortografía, errores gramaticales, pobreza e impropiedad léxica y desorden en la exposición de las ideas.
- **Mejora** de un máximo de **1 punto** por originalidad en la expresión y/o en la aportación de ideas.

La aplicación de estos dos criterios -pérdida de puntuación y mejora de la calificación- se podrá realizar sobre un mismo examen.

En caso de aplicar estos criterios, el corrector deberá hacer constar en la cabecera del examen la puntuación concreta que se suma o se detrae respecto de la calificación global. Esas modificaciones se expresarán mediante notación numérica dejando constancia del concepto por el que se aplican. Ejemplo:

$$6 - 0,5 \text{ ortografía} = 5,5$$

$$8,1 + 0,5 \text{ buena expresión} = 8,6$$

$$7,25 - 0,25 \text{ tildes} + 1 \text{ buena expresión} = 8$$

Criterios específicos de corrección:

Se descontarán **0,25 puntos** por cada **falta de ortografía**.

Si la falta de ortografía recae sobre una misma palabra, el corrector solamente descontará 0,25 puntos por dicha falta con independencia del número de ocasiones en las que esa palabra aparezca incorrectamente escrita en el ejercicio.

El criterio anterior no se tendrá en cuenta, pasándose, entonces, a aplicarse una penalización por cada ocasión en la que aparezca la falta de ortografía, en los siguientes casos específicos de incorrecciones ortográficas:

- Incorrecciones cometidas en construcciones verbales con la preposición *a* y formas verbales de *haber*.
- Separación de los artículos contractos *al* y *del* en aquellos casos contemplados por las normas ortográficas.

Se descontarán **0,25 puntos** por cada **cinco errores en el uso de las tildes**. Por debajo de ese número, no habrá ninguna penalización.

Queda al criterio del corrector penalizar un ejercicio cuando, examinado en su globalidad y valorado de modo conjunto, observe una reiteración de errores en la construcción gramatical de los enunciados, déficits en el uso del léxico empleado y un

acusado desorden expositivo. No se descontará ninguna puntuación por errores aislados o esporádicos en estos aspectos.

Además de lo anteriormente expuesto, es conveniente recordar los siguientes aspectos:

- Las citas literales de palabras o pasajes procedentes del texto propuesto para el análisis irán siempre entrecomilladas.
- Además de ir entrecomilladas, las citas deberán estar convenientemente introducidas en el ejercicio bien por medio de los dos puntos o bien entre paréntesis a modo de inciso.
- El alumno podrá hacer uso de los puntos suspensivos para el acortamiento de estas citas cuando su excesiva extensión así lo aconseje.
- El alumno solo puede hacer uso de las abreviaturas convencionales recogidas en los repertorios de referencia. Deberán evitarse, por tanto, aquéllas que no formen parte de dichos repertorios.
- Los títulos de las obras literarias, así como los nombres de los periódicos y otras publicaciones periódicas, se subrayan (no se escriben entre comillas) cuando se trata de escritura manual.

COMENTARIO CRÍTICO DEL TEXTO [4 PUNTOS]

1. ELIJA UNA DE LAS SIGUIENTES PREGUNTAS:

1. A) RESUMEN DEL TEXTO (1 PUNTO)

En una extensión aproximada de 10 líneas, el alumno elabora una síntesis clara, concreta y objetiva del contenido del texto, sin crítica ni opinión, redactada con sus propias palabras (evitando la copia literal) y con formulación coherente y cohesionada.

La máxima puntuación se obtiene si no se incurre en ninguno de los errores que se señalan a continuación:

- **Incompleto:** faltan ideas importantes.
- **Desenfocado:** se concede importancia a lo secundario o no se ha entendido el significado.
- **Extenso:** resulta demasiado largo al no prescindir de lo accesorio.
- **Reiterado:** se repiten, en alguna ocasión, las ideas ya resumidas.
- **Ampliado:** se incorporan ideas que no figuran en el texto aunque puedan estar relacionadas.
- **Modalizado:** se incluyen valoraciones u opiniones personales.
- **Inconexo:** se ofrece sin redactar y con enunciados sin cohesión.
- **Incoherente:** se constata una falta de lógica en la organización de las ideas.
- **Literal:** se copian frases literalmente (paráfrasis).

1.B) ESQUEMA DE LAS IDEAS DEL TEXTO (1 PUNTO)

El alumno elabora una sinopsis gráfica que jerarquiza las ideas del texto: principales y secundarias. Se imponen los enunciados breves y concisos.

La máxima puntuación se obtiene si el esquema propuesto no incurre en ninguno de los errores que se señalan a continuación:

- **Incompleto:** faltan ideas importantes
- **Literal:** se copia literalmente el texto.
- **Extenso:** la formulación de las ideas es demasiado extensa convirtiéndolas en párrafos de un resumen.
- **Reiterado:** se repiten las ideas ya resumidas
- **Ampliado:** se incorporan ideas que no figuran en el texto
- **Modalizado:** se incluyen valoraciones u opiniones personales
- **Incoherente:** se constata una falta de lógica en la organización de ideas, se falla en la identificación de ideas principales y secundarias
- **Trocado:** se propone un resumen en lugar de un esquema y, simplemente, enumera cada uno de los párrafos

1.C) TEMA Y ESTRUCTURA DEL TEXTO (1 PUNTO)

El desglose orientativo de dicha puntuación, por apartados, es el siguiente:

		Puntuación
Tema	<p>Se formula (clara y brevemente) la idea central del texto.</p> <ul style="list-style-type: none"> * No es una glosa y/o reescritura del propio texto * No es un resumen abreviado del propio resumen * No se confunde el tema con una idea secundaria o anecdótica 	0,5 puntos
Estructura	<p>Se analiza la organización estructural del contenido del texto. Se concreta cada una de las partes de las que consta el texto -delimitadas de alguna manera: líneas, párrafos-, argumentando su papel en el mismo. Se localiza la tesis (si la hubiera) y se explica la disposición estructural del conjunto.</p> <ul style="list-style-type: none"> * No es un “resumen por partes”. * La estructura externa es prescindible. 	0,5 puntos

2. ELIJA UNA DE LAS SIGUIENTES PREGUNTAS:

2. A) TIPO DE TEXTO Y MODO DE DISCURSO. JUSTIFICACIÓN CON ELEMENTOS LINGÜÍSTICOS RELEVANTES (2 PUNTOS)

Tipo de texto y Modo de discurso	Tipo de texto y rasgos lingüísticos más relevantes	1 punto	2 puntos
	Modo de discurso y rasgos lingüísticos más relevantes	1 punto	

El estudiante identifica el tipo de texto propuesto y el modo de discurso empleado justificándolo con algunos rasgos lingüísticos (morfosintácticos, léxicos, prosódicos, registro lingüístico empleado, etc..) y algunos aspectos externos relevantes (autor, medio de publicación, etc.).

Se puede abordar, primero, uno de los ítems y luego, el otro, o bien se pueden abordar ambos en paralelo aprovechando rasgos característicos comunes.

2.B) ACTITUD E INTENCIONALIDAD DE LA AUTORA. JUSTIFICACIÓN CON ELEMENTOS LINGÜÍSTICOS RELEVANTES (2 PUNTOS)

Actitud e intencionalidad	Actitud	1 punto	2 puntos
	Intencionalidad	1 punto	

El estudiante debe identificar la actitud e intencionalidad de la autora en el texto, es decir, la finalidad que la autora pretende alcanzar y cuál es el tono que adopta en su escritura. Para ello, se debe atender al texto seleccionado para la prueba justificando la actitud y la intencionalidad con los rasgos lingüísticos (morfosintácticos, léxicos, prosódicos...) más relevantes.

Se puede abordar, primero, uno de los ítems y luego, el otro, o bien se pueden abordar ambos en paralelo aprovechando rasgos característicos comunes; en este último caso, deberá explicitarse esa duplicidad.

En ambas opciones A) y B), la respuesta **no puede estar descontextualizada**, siempre ha de referirse al texto de la prueba, de ahí que se pida justificación con elementos lingüísticos relevantes que permitan caracterizar tanto el tipo de texto y modo de discurso como la actitud e intencionalidad de la autora. Sin necesidad de ser exhaustivos en los mecanismos posibles, no se puede contestar al enunciado sin argumentar la respuesta basada en los tres o cuatro rasgos más destacables del texto.

Orientativamente, si **no hay un solo rasgo extraído del texto** concreto para argumentar la cuestión, se puede penalizar la respuesta con **1 punto**.

3. VALORACIÓN PERSONAL (1 PUNTO)

El estudiante produce un texto expositivo-argumentativo de unas 15 líneas en el que enjuicia, de manera crítica, razonada y personal, las ideas contenidas en el texto. No se penalizará si no se habla de la forma en la que la autora expresa las ideas; tampoco, si el alumno escribe más de 15 líneas.

Se podrá penalizar el ejercicio si se cometen algunos de estos errores:

- Volver a decir lo ya dicho por la autora del texto y/o con meros añadidos del tipo “estoy de acuerdo”
- No razonar ni justificar los juicios que emite el propio estudiante
- Utilizar el texto como pretexto para hablar de otros temas adyacentes o relacionados

- Limitarse a postular el total (des)acuerdo con la forma y/o el contenido del texto sin añadir ningún tipo de juicio personal ni argumento

LENGUA. Entre las propuestas, se eligen dos (**3 PUNTOS**)

4. EXPLICACIÓN DEL SIGNIFICADO CONTEXTUAL DE LAS PALABRAS Y EXPRESIONES (1,5 PUNTOS)

A cada una de las cinco definiciones solicitadas le corresponderá el valor de **0,30 puntos**.

El alumno deberá proporcionar una definición de las palabras extraídas del texto, o, si es el caso, explicar el significado de una determinada expresión según el contexto en el que aparezca.

- Existen dos posibilidades de ofrecer la definición: el alumno puede construir una **definición contextualizada** cuidando la precisión de los conceptos y la manera de redactarlos o bien proponer **tres sinónimos** de cada una de dichas palabras.
- **No se pueden simultanear estas dos maneras de definir un mismo término pero, sí dentro del ejercicio.**

5. TIPO Y FUNCIÓN DE LA SUBORDINADA MARCADA EN NEGRITA (1,5 PUNTOS)

Se trata de identificar correctamente el tipo de estructura subordinada marcada en un enunciado y la función sintáctica que desempeña. Cada uno de los ítems se puntúa sobre **0,30 puntos**, que se distribuyen de la siguiente manera:

Tipo de Estructura Subordinada (Sust., Adj., Adv.)	0,15 puntos	0,30 puntos
Función desempeñada (Sujeto; CD; Atr.; C. Régimen...)	0,15 puntos	

6. MECANISMOS LÉXICO-SEMÁNTICOS DE COHESIÓN EN EL TEXTO (1,5 PUNTOS)

Se trata de explicar y ejemplificar sobre el texto aquellos mecanismos léxico-semánticos de cohesión que se piden. Cada uno de los ítems se puntúa sobre **0,30 puntos**, que se distribuyen de la siguiente manera:

Tipo de mecanismo	0,15 puntos	0,30 puntos
Ejemplificación en el texto	0,15 puntos	

7. VALOR ESTILÍSTICO DEL VERBO EN EL FRAGMENTO (1,5 PUNTOS)

El alumno identifica y explica adecuadamente los usos y valores estilísticos del verbo en el fragmento seleccionado.

Como criterio general, la respuesta no debe convertirse en una mera descripción teórica de la categoría gramatical ni en un simple inventario de formas. Debe integrar la

información en una redacción: coherente, empleando la terminología adecuada, contextualizada en el fragmento propuesto, y significativa para caracterizarlo.

La distribución aproximada de la puntuación de 1,5 puntos se realizará de la siguiente manera:

- Descripción global de los verbos que aparecen en el fragmento analizado (principales tiempos verbales, modo predominante, formas no personales, perífrasis verbales, etc.): **0,6 puntos.**
- Usos estilísticos principales que se deriven de las formas verbales anteriormente señaladas: **0,6 puntos.**
- Conclusión sobre el valor que desempeña el verbo en el fragmento seleccionado: **0,3 puntos**

8. FUNCIONES DEL LENGUAJE MÁS RELEVANTES EN EL TEXTO (1,5 PUNTOS)

Se trata de identificar sobre el texto las funciones del lenguaje más significativas que en él aparecen aportando ejemplos y justificando cada uno de los señalamientos.

Función del lenguaje	0,15 puntos	0,30 puntos
Ejemplificación en el texto	0,15 puntos	

LITERATURA (3 PUNTOS)

OPCIÓN 1

9. LOCALIZACIÓN DEL FRAGMENTO EN LA ESTRUCTURA EXTERNA E INTERNA DE LA OBRA (1,5 PUNTOS)

El alumno debe situar el fragmento y comentar su función en la estructura externa e interna de la obra.

Se conseguirá la puntuación máxima de **1,5 puntos** si el alumno justifica su respuesta en relación con la doble estructura: externa e interna; si tan solo lo justifica parcialmente, esta pregunta solo se puntuará con **0,75 puntos.**

10. TÉCNICA NARRATIVA EN EL FRAGMENTO Y RELACIÓN CON LA TÉCNICA DE LA OBRA (1,5 PUNTOS)

El alumno explica la técnica narrativa (tipo de narrador; puntos de vista; tratamiento espacio y tiempo) del fragmento en relación con la técnica de la obra.

La máxima puntuación de **1,5 puntos** se otorga si la respuesta viene justificada mediante el fragmento seleccionado y lo pone en conexión con la obra a la que pertenece; si, por el contrario, no hay ejemplificación a partir del fragmento o no hay referencia a la obra general, esta pregunta solo se puntuará con **0,75 puntos.**

OPCIÓN 2

9. LOCALIZACIÓN DEL FRAGMENTO EN LA ESTRUCTURA EXTERNA E INTERNA DE LA OBRA (1,5 PUNTOS)

El alumno debe situar el fragmento y comentar su función en la estructura externa e interna de la obra.

Se conseguirá la puntuación máxima de **1,5 puntos** si el alumno justifica su respuesta en relación con la doble estructura: externa e interna; si tan solo lo justifica parcialmente, esta pregunta solo se puntuará con **0,75 puntos**.

10. TÉCNICA DRAMÁTICA EN EL FRAGMENTO Y RELACIÓN CON LA TÉCNICA DE LA OBRA (1,5 PUNTOS)

El alumno explica la técnica dramática (tratamiento del espacio y tiempo; acotaciones; diálogo, apartes, monólogo) del fragmento en relación con la técnica de la obra.

La máxima puntuación de **1,5 puntos** se otorga si la respuesta viene justificada a través del fragmento seleccionado y lo pone en conexión con la obra a la que pertenece; si, por el contrario, no hay ejemplificación en el fragmento o no hay referencia a la obra general, esta pregunta se puntuará con **0,75 puntos**.

OPCIÓN 3

9. LOCALIZACIÓN DEL FRAGMENTO EN LA ESTRUCTURA EXTERNA E INTERNA DE LA OBRA (1,5 PUNTOS)

El alumno debe situar el fragmento y comentar su función en la estructura externa e interna de la obra.

Se conseguirá la puntuación máxima de **1,5 puntos** si el alumno justifica su respuesta en relación con la doble estructura: externa e interna; si tan solo lo justifica parcialmente, esta pregunta solo se puntuará con **0,75 puntos**.

10. TÉCNICA NARRATIVA EN EL FRAGMENTO Y RELACIÓN CON LA TÉCNICA DE LA OBRA (1,5 PUNTOS)

El alumno explica la técnica narrativa (tipo de narrador; puntos de vista; tratamiento espacio y tiempo) del fragmento en relación con la técnica de la obra.

La máxima puntuación de **1,5 puntos** se otorga si la respuesta viene justificada mediante el fragmento seleccionado y lo pone en conexión con la obra a la que pertenece; si, por el contrario, no hay ejemplificación a partir del fragmento o no hay referencia a la obra general, esta pregunta solo se puntuará con **0,75 puntos**.

Como criterio general, las respuestas a las cuestiones de **literatura deben concretarse en el fragmento propuesto** y no convertirse en una mera exposición de contenidos teóricos descontextualizada ni exhaustiva respecto de aspectos de la obra que no estén reflejados en el fragmento. Por eso, la máxima puntuación se otorga si la respuesta viene justificada con el fragmento seleccionado; si, por el contrario, no se hace alusión alguna al fragmento, esta pregunta solo se computará con 0,75.

MATEMÁTICAS APLICADAS A LAS CIENCIAS SOCIALES II

EBAU 2023

MATEMÁTICAS APLICADAS A LAS CIENCIAS SOCIALES II

EJERCICIO 1 [2,5 puntos]

a) [1,25 puntos]

- Primera ecuación (o equivalente): 0,4 puntos.
- Segunda ecuación (o equivalente): 0,45 puntos.
- Tercera ecuación (o equivalente): 0,4 puntos.

b) [1,25 puntos]

- Si se resuelve por eliminación Gaussiana:
 - Escalonamiento de la matriz del sistema: 0,8 puntos (0,35 puntos por la segunda ecuación y 0,45 puntos por la tercera). Se descontarán 0,15 puntos en cada una de estas ecuaciones si hubiera algún error de cálculo.
 - Despejar z (a partir de la matriz escalonada a la que se haya llegado): 0,15 puntos.
 - Despejar y (a partir de la matriz escalonada a la que se haya llegado): 0,15 puntos.
 - Despejar x (a partir de la matriz escalonada a la que se haya llegado): 0,15 puntos.
 - Se descontarán 0,15 puntos si no se indica claramente qué representan las incógnitas del sistema (x, y, z) , ya sea antes de formar el sistema de ecuaciones o una vez se haya obtenido la solución del mismo.
 - No se valorará este apartado si se llega a una solución imposible.
- Si se resuelve por Cramer:
 - Cálculo de $|A|$: 0,2 puntos (0,15 si se calcula directamente con la calculadora sin plantear el desarrollo a mano).
 - Cálculo de $|A_x|$: 0,3 puntos (0,25 si se calcula directamente con la calculadora sin plantear el desarrollo a mano). Obtención de x : 0,05 puntos.
 - Cálculo de $|A_y|$: 0,3 puntos (0,25 si se calcula directamente con la calculadora sin plantear el desarrollo a mano). Obtención de y : 0,05 puntos.
 - Cálculo de $|A_z|$: 0,3 puntos (0,25 si se calcula directamente con la calculadora sin plantear el desarrollo a mano). Obtención de z : 0,05 puntos.
 - Se descontarán 0,15 puntos si no se indica claramente qué representan las incógnitas del sistema (x, y, z) , ya sea antes de formar el sistema de ecuaciones o una vez se haya obtenido la solución del mismo.
 - Se descontarán 0,15 puntos si hay algún error de notación (por ejemplo no utilizar las barras verticales que definen los determinantes).
 - No se valorará este apartado si se llega a una solución imposible.

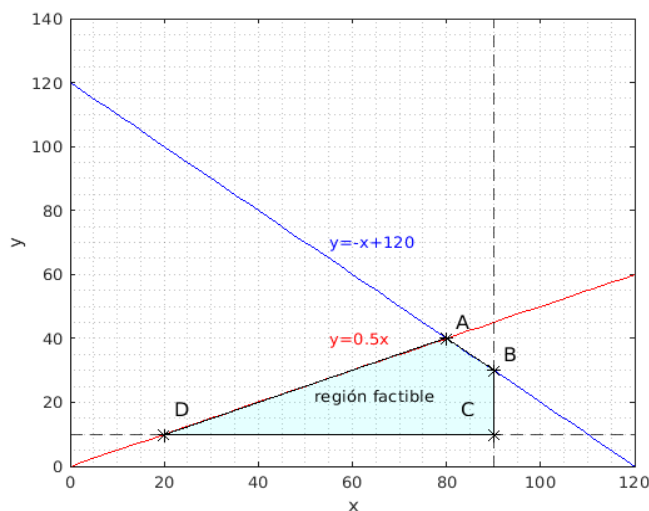
EJERCICIO 2 [2,5 puntos]

a) [0,75 puntos]

- Función objetivo: 0,3 puntos.
- Primera y segunda restricciones: 0,15 puntos cada una.
- Tercera, cuarta y quinta restricciones: 0,05 puntos cada una.
- Se descontarán 0,1 puntos si no se indica claramente qué representan las dos variables que deben aparecer en la función objetivo.

b) [1 punto]

- Recta $y=120-x$ (primera restricción): 0,15 puntos.
- Recta $y=0,5x$ (segunda restricción): 0,15 puntos.
- Recta $x=0$ (tercera restricción): 0,05 puntos.
- Recta $x=90$ (cuarta restricción): 0,05 puntos.
- Recta $y=10$ (quinta restricción): 0,05 puntos.
- Vértice A (cálculo y localización en la gráfica): 0,15 puntos.
- Vértices B, C y D (cálculo y localización en la gráfica): 0,1 puntos cada uno.
- Identificación de la región factible (deberá estar indicada de algún modo): 0,1 puntos.



c) [0,5 puntos]

- Cálculo de $f(A)$: 0,1 puntos.
- Cálculo de $f(B)$: 0,1 puntos.
- Cálculo de $f(C)$: 0,1 puntos.
- Cálculo de $f(D)$: 0,1 puntos.
- Conclusión: 0,1 puntos. En caso de haber algún error en el cálculo del valor de f en alguno de los 5 vértices, se valorará con 0,05 puntos siempre.
- No se valorará este apartado si el resultado al que se llega no es compatible con las restricciones del problema.

d) [0,25 puntos]

Resultado correcto: 0,25 puntos. Siempre que la respuesta dada al apartado c) sea compatible con las restricciones del problema, se valorará este apartado con 0,125 puntos cuando el resultado al que se llegue sea compatible con los valores $f(A)$, $f(B)$, $f(C)$ y $f(D)$ obtenidos en el c).

EJERCICIO 3 [2,5 puntos]

a) [0,5 puntos]

Para la resolución de este apartado se han de seguir los pasos que se especifican a continuación, que se valorarán, de acuerdo al baremo indicado, por duplicado (una vez para f y otra para g).

- Identificación del punto crítico: 0,1 puntos.
- Estudio del valor de la primera derivada en un punto a la derecha del punto crítico: 0,05 puntos.
- Estudio del valor de la primera derivada en un punto a la izquierda del punto crítico: 0,05 puntos.
- Conclusión: 0,05 puntos. No se valorará si el resultado no se expresa correctamente, ya sea mediante simbología matemática o con las palabras adecuadas.

b) [0,5 puntos]

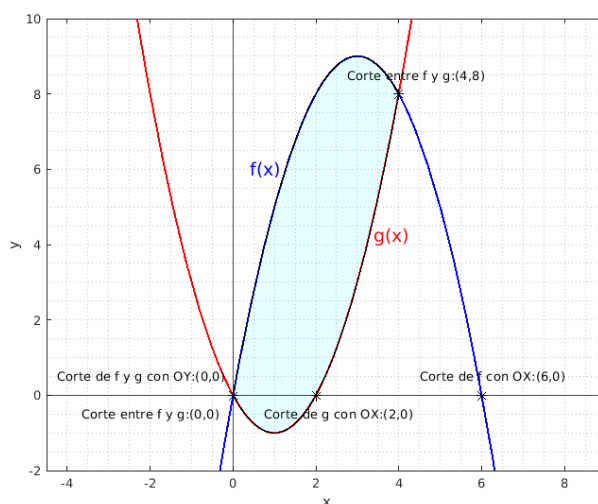
- Para responder a este apartado el alumno podrá basarse, de forma razonada, en los resultados del apartado anterior. Asimismo, podría aplicar la fórmula para hallar el vértice de una parábola o recurrir al criterio de la segunda derivada. En cualquiera de estos casos se otorgará la puntuación máxima siempre y cuando se llegue, razonadamente, al resultado correcto.
- Se descontarán 0,05 puntos por cada extremo en el que no se indique la coordenada y .
- Se descontarán 0,05 puntos por cada extremo si no se indica que se trata del absoluto.

c) [0,5 puntos]

- Obtención del punto de corte de f con el eje OX : 0,05 puntos.
- Obtención del punto de corte de g con el eje OX : 0,05 puntos.
- Obtención del punto de corte de f con el eje OY : 0,05 puntos.
- Obtención del punto de corte de g con el eje OY : 0,05 puntos.
- Obtención de los puntos de corte entre f y g : 0,1 puntos (0,05 puntos por cada uno).
- Representación gráfica: 0,2 puntos (0,1 puntos por esbozar f y otros 0,1 puntos por esbozar g).
- Se descontarán 0,025 puntos por cada punto de corte que no se indique sobre el gráfico.

d) [1 punto]

- Planteamiento de la integral: 0,5 puntos (0,3 puntos por el integrando y 0,1 puntos por cada extremo del intervalo de integración, que han de estar de acuerdo con lo obtenido en el apartado anterior).
- Cálculo de la integral: 0,5 puntos.
- Se descontarán 0,15 puntos por errores de cálculo.
- Se descontarán 0,1 puntos si no se indican las unidades (ud^2) en el resultado.



EJERCICIO 4 [2,5 puntos]

a) [1,25 puntos]

- Cálculo del único punto crítico: 0,4 puntos (0,25 puntos por plantear correctamente la ecuación $P'(t) = 0$, 0,15 por su resolución).
- Identificación del tipo de extremo que se alcanza en el punto crítico: 0,6 puntos. Se puede recurrir al criterio de la segunda derivada o estudiar los intervalos de crecimiento y decrecimiento en torno al punto crítico hallado a partir de la primera derivada. Se descontarán 0,25 puntos si no se justifica razonadamente que se trata de un extremo absoluto.
- Conclusión: 0,25 puntos (0,125 si se averigua en qué momento hay menos fruta en el almacén y otros 0,125 si se indica cuánta fruta habría en ese momento, en kilogramos).

b) [1,25 puntos]

- Planteamiento de la función de beneficios, $B(x)$: 0,4 puntos.
- Cálculo del único punto crítico: 0,3 puntos (0,2 puntos por plantear correctamente la ecuación $B'(x)=0$, 0,1 por su resolución).
- Identificación del único punto crítico como un máximo relativo: 0,3 puntos. Se puede recurrir al criterio de la segunda derivada o estudiar los intervalos de crecimiento y decrecimiento en torno al punto crítico hallado a partir de la primera derivada.

- Conclusión: 0,25 puntos (0,125 si se llega al número de pantalones correcto que maximizan los beneficios y otros 0,125 si se calcula correctamente a cuánto ascenderían esos beneficios, en €).
- Los puntos 2 (cálculo del punto crítico), 3 (identificación del tipo de extremo relativo que se alcanza en el punto crítico) y 4 (conclusión) se corregirán en base a la función $B(x)$ que plantee el alumno en el punto 1, otorgándole 0,15 puntos a cada uno de ellos si el razonamiento seguido es el correcto.

EJERCICIO 5 [2,5 puntos]

a) [1,25 puntos]

- Obtención de $Z_{\alpha/2}$: 0,5 puntos. No se valorará si el planteamiento es incorrecto o si el valor hallado no se corresponde con lo mostrado en la tabla de la distribución normal que se entrega junto al examen. Se descontarán por 0,15 puntos por errores de cálculo.
- Cálculo de n : 0,5 puntos. No se valorará si el planteamiento es incorrecto. Se descontarán por 0,15 puntos por errores de cálculo.
- Conclusión: 0,25 puntos. No se valorará si se deja el resultado en formato decimal o se redondea al menor entero más próximo.

b) [1,25 puntos]

- Obtención de $Z_{\alpha/2}$: 0,5 puntos. No se valorará si el planteamiento es incorrecto o si el valor hallado no se corresponde con lo mostrado en la tabla de la distribución normal que se entrega junto al examen. Se descontarán por 0,15 puntos por errores de cálculo.
- Cálculo de E : 0,5 puntos. No se valorará si el planteamiento es incorrecto. Se descontarán 0,15 puntos por errores de cálculo.
- Conclusión: 0,25 puntos. Se descontarán 0,15 puntos si no se expresa el resultado en forma de intervalo.

EJERCICIO 6 [2.5 puntos]

Para todos los apartados de este ejercicio:

- Planteamiento y resultado correctos: Puntuación máxima.
- Si se plantea un diagrama de árbol (no es necesario), la resolución propuesta tiene que ser compatible con dicho árbol; si no lo fuera, no se valorará el apartado. Si la resolución propuesta es compatible con el árbol planteado pero este presentase algún error de índole menor, se descontarían 0,15 puntos.
- Si no se plantea un diagrama de árbol, las fórmulas utilizadas tienen que ser las correctas. De lo contrario, no se valorará el apartado.
- Se descontarán 0,15 puntos por errores de cálculo.
- Se descontarán 0,15 puntos por el uso de notación indebida y/o incompleta.
- Se descontarán 0,15 en caso de expresar la probabilidad resultante únicamente como un porcentaje (ha de darse como un valor entre 0 y 1).

MATEMÁTICAS II

EBAU 2023

MATEMÁTICAS II

Criterios generales de evaluación y de calificación:

- A la hora de evaluar se dará importancia al procedimiento y no a los errores de cálculo, quitándose 0,1 por error de cálculo.
- Los ejercicios hechos con un procedimiento distinto al asumido aquí son totalmente validos. Se evaluarán de forma equivalente a lo expuesto aquí.
- Todas las respuestas tienen que estar debidamente razonadas y justificadas

Criterios específicos de calificación:

Ejercicio 1 [2,5 PUNTOS]

A) [0,5 PUNTOS] Por el cálculo de la traspuesta.

B) [2 PUNTOS]

- [0,6 PUNTOS] Por las operaciones de recta.
- [1,4 PUNTOS] Por las operaciones de producto.

Ejercicio 2 [2,5 PUNTOS]

A) [0,5 PUNTOS] Por dar el dominio de definición de la función.

B) [0,75 PUNTOS]

- [0,1 PUNTOS] Por determinar que tipo de intervalos no hay y que tipo sí hay.
- [0,65 PUNTOS] Por los intervalos correctos.

C) [0,5 PUNTOS]

- [0,1 PUNTOS] Por dar dos puntos de corte.
- [0,4 PUNTOS] Por los puntos de corte correctos.

D) [0,75 PUNTOS]

- [0,05 PUNTOS] Por dar dos intervalos.
- [0,7 PUNTOS] Por los intervalos correctos.

Ejercicio 3 [2,5 PUNTOS]

A) [1,5 PUNTOS] Por la obtención de las ecuaciones.

B) [1 PUNTO]

- [0,1 PUNTOS] Por sustituir en el resultado del apartado anterior.
- [0,9 PUNTOS] Por la obtención de las ecuaciones.

Ejercicio 4 [2,5 PUNTOS]

A) [1 PUNTO]

- [0,25 PUNTOS] Por identificar correctamente el suceso de interés.
- [0,75 PUNTOS] Por el cálculo.

B) [1,5 PUNTOS]

- [0,25 PUNTOS] Por identificar correctamente el suceso adicional de interés.
- [1,25 PUNTOS] Por el cálculo.

Ejercicio 5 [2,5 PUNTOS]

A) [0,75 PUNTOS]

- [0,15 PUNTOS] Por identificar que hay dos casos.
- [0,6 PUNTOS] Por los casos.

B) [0,75 PUNTOS] Por determinar para que valores la matriz tiene inversa.

C) [1 PUNTO] Por dar la matriz inversa.

Ejercicio 6 [2,5 PUNTOS]

A) [0,75 PUNTOS] Por dar una primitiva de la función.

B) [1,75 PUNTOS]

- [1 PUNTOS] Por identificar la función a integrar y los límites de integración.
- [0,75 PUNTOS] Por el cálculo del área.

Ejercicio 7 [2,5 PUNTOS]

A) [1 PUNTO] Por dar la posición relativa de las dos rectas.

B) [0,5 PUNTOS] Por dar ecuación del plano que contiene a ambas rectas.

C) [1 PUNTO] Por dar la ecuación del plano solicitada.

Ejercicio 8 [2,5 PUNTOS]

A) [1 PUNTO]

- [0,6 PUNTOS] Por identificar el calculo y aplicar las propiedades oportunas.
- [0,4 PUNTOS] Por enunciar la respuesta.

B) [1,5 PUNTOS]

- [1 PUNTOS] Por identificar el calculo y aplicar las propiedades oportunas.
- [0,5 PUNTOS] Por enunciar la respuesta.

QUÍMICA

EBAU 2023

QUÍMICA

Criterios generales de corrección

- El ejercicio numérico, o el apartado, bien planteado que ofrezca un resultado erróneo pero lógico, se puntuará con un 80 % de la calificación.
- El ejercicio, o apartado, bien planteado con resultado erróneo y disparatado, o que presente dos o más errores encadenados, se calificará con cero en su conjunto.
- No escribir de forma adecuada u omitir las unidades en el valor final de un resultado, supondrá una reducción del 10% del valor del apartado o ejercicio donde se produzca.
- El ejercicio, o apartado, que contenga afirmaciones contradictorias o cuando la respuesta no corresponda a la pregunta formulada, se calificará con cero en su conjunto.

Criterios Específicos de corrección

BLOQUE 1

- 1.- a) 0,50 puntos si razona correctamente que la afirmación es falsa.
b) 0,50 puntos si razona correctamente que la afirmación es verdadera.
c) 0,50 puntos si razona correctamente que la afirmación es falsa.
d) 0,50 puntos si razona correctamente que la afirmación es falsa.

- 2.- a) 0,25 puntos si escribe correctamente la estructura de Lewis de cada molécula.
b) 0,25 puntos si dibuja correctamente la geometría de cada molécula.
c) 0,25 puntos si razona correctamente la polaridad de cada molécula
d) 0,50 puntos si razona correctamente quien tiene el punto de ebullición más alto.

BLOQUE 2

- 3.- a) 0,25 puntos si razona correctamente cual es la especie oxidante y 0,25 puntos la reductora.
b) 0,25 puntos si escribe correctamente la reacción de oxidación y 0,25 puntos la de reducción.
c) 0,50 puntos si escribe correctamente la reacción molecular ajustada.
d) 0,50 puntos si determina correctamente el volumen de permanganato potásico 2M necesario.

- 4.- a) 0,50 puntos si determina correctamente la concentración del compuesto A y 0,50 puntos si determina correctamente las concentraciones de B y C.
b) 0,50 puntos si determina correctamente K_c y 0,50 puntos K_p

- 5.- a) 0,50 puntos si razona correctamente la respuesta.
b) 0,50 puntos si razona correctamente la respuesta.
c) 0,50 puntos si razona correctamente la respuesta.
d) 0,50 puntos si razona correctamente la respuesta

6.- 0,50 puntos por cada columna completada correcta y razonadamente.

7.- a) 0,50 puntos si determina correctamente la respuesta.

b) 0,50 puntos si calcula correctamente la respuesta.

c) 0,50 puntos si calcula correctamente la respuesta.

d) 0,50 puntos si razona correctamente la respuesta

8.- a) 1,0 puntos si razona correctamente que la propuesta es falsa.

b) 1,0 puntos si razona correctamente que la propuesta es verdadera

BLOQUE 3

9.- a) 0,50 puntos si escribe correctamente la fórmula de un isómero con función cetona.

b) 0,25 puntos si escribe correctamente la fórmula desarrollada del isómero cis y 0,25 puntos la del trans.

c) 0,50 puntos si escribe correctamente la fórmula de un isómero de cadena.

d) 0,50 puntos si escribe correctamente la fórmula del compuesto resultante de una reacción de adición.

10.- a) 0,50 puntos si escribe correctamente la reacción de adición.

b) 0,50 puntos si escribe y ajusta la reacción de combustión.

c) 0,50 puntos si escribe correctamente el compuesto que se obtiene.

d) 0,50 puntos si escribe correctamente un compuesto que se obtenga.

50 UC
Universidad de **Cantabria**