



## La pieza del mes

Junio 2012

### **VIRGEN DE LA CAMA DE ESCALANTE**

El convento de clarisas de San Juan de Montecalvario de Escalante fue fundado en 1603 por Juan de Castillo Río. El encargado de llevar a cabo esta fundación, inaugurada en 1618, fue Alonso de Camino.

Posee una iglesia de gran simplicidad, con una sola nave cubierta con bóveda de cañón con lunetos, testero plano y coro alto a los pies. Su decoración apenas se reduce al retablo que adorna su capilla mayor, fechado hacia 1665. Se cree que es el mismo que labró Francisco Martínez de Arce para el convento de San Sebastián de Hano y que, posteriormente, fue trasladado al de San Juan de Montecalvario.

En el primer piso del retablo se abrió en el siglo XVIII un camarín que alberga en su interior la imagen de la Virgen de la Cama (también llamada Virgen del Tránsito o de La Dormición de la Virgen), que llegó procedente de Valladolid en 1638 junto a diversas reliquias, de manos de la condesa de Lemos. El hecho de que el primer milagro atribuido a esta imagen aconteciese en 1639 parece probar la veracidad de esa fecha.

Ese año los franceses saquearon la costa oriental de Cantabria, llegando hasta Liendo, Guriezo, Seña y Escalante. Ante tales acontecimientos las clarisas



huyeron, abandonando el convento y a la imagen de su patrona. A la vuelta la encontraron intacta, lo que fue interpretado por todo el pueblo como un suceso milagroso. A partir de entonces se le atribuyeron numerosos milagros y curaciones en las sucesivas epidemias de peste que asolaron las costas cántabras, lo que favoreció la difusión de su devoción, tanto en Siete Villas como en Trasmiera. En 1855 se extendió una epidemia de cólera morbo cuyo fin fue atribuido a la solemne procesión en que fue sacada la Virgen para implorarle el milagro.

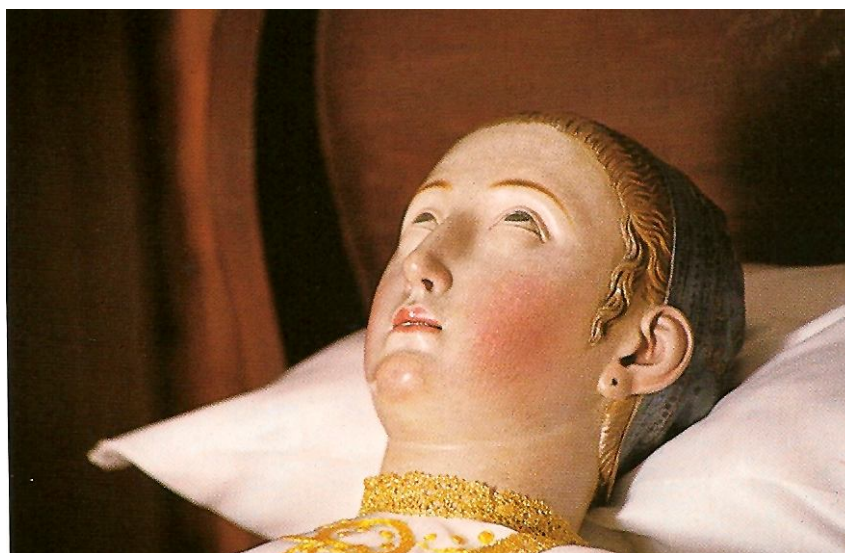
A su llegada a Escalante la Virgen de la Cama se colocó en el coro alto de la iglesia, trasladándose entre el 15 y el 24 de agosto de 1639 al presbiterio a petición de la comunidad para festejar el milagro de haberse salvado de los saqueos de los franceses. Pero no fue hasta el 26 de julio de 1789 cuando se llevó a su ubicación actual en el camarín del retablo mayor.

Se cree que esta imagen fue encargada a un escultor vallisoletano, ya que la entonces superiora del convento tomó los hábitos en esta localidad castellana. Allí, además, residían sus padres, don Luis de Morillas y doña Margarita Flórez, cuya desahogada situación económica y elevada posición social facilitarían el encargo de esta obra. El conjunto del rostro encaja con el estilo final de Gregorio Fernández, aunque es más probable que sea obra de algún artista contemporáneo al mismo.

Su semejanza con la imagen que existe en el convento del Corpus Christi de Zamora (1618-19) y su proximidad cronológica, ha llevado a pensar en un mismo autor para ambas imágenes. Hay una tercera Virgen de estas características en el convento de las Comendadoras de Santiago, lo que ha llevado a afirmar que las tres pudieron ser obra del mismo artista.



La Virgen de la Cama de Escalante es una obra de gran calidad, que representa a la Virgen moribunda, recostada en una cama, con las manos entrelazadas. Sus brazos están articulados, lo que permite su movimiento, aunque la imagen está íntegramente labrada. Su boca está ligeramente entreabierta, los ojos están vueltos y se peina a la romana, con mechones cayendo por delante de las orejas. Cubre la cabeza con una toca corta labrada y policromada. La corona se hizo por suscripción popular con motivo del primer centenario de la fiesta de la Virgen de la Cama, en 1955.





## BIBLIOGRAFÍA

- ALONSO DEL VAL, J.M., ARAMBURU-ZABALA, M.A. y SAZATORNIL RUIZ, L.: *San Francisco. De convento a parroquia*. Santander, 1994.
- ARAMBURU-ZABALA, M.A., LOSADA VAREA, C., PÉREZ-AGUILERA, A.M. y PORTILLA ARROYO, I.: *Catálogo monumental del municipio de Escalante*. Santander, 1997.
- GONZÁLEZ ECHEGARAY, M.C.: *Santuarios marianos de Cantabria*. Santander, 1988.
- POLO SÁNCHEZ, J.J.: *Arte barroco en Cantabria. Retablos e imaginería*. Santander, 1991.
- POLO SÁNCHEZ, J.J. (Ed.): *Catálogo del patrimonio cultural de Cantabria. La Merindad de Trasmiera: Juntas de Ribamontán, Siete Villas y Voto. Villas de Escalante y Santoña*. Tomo I. Santander, 2001.

## FICHA TÉCNICA

**Universidad de Cantabria**

VICERRECTORADO DE CULTURA, PARTICIPACIÓN Y DIFUSIÓN: **Elena Martín Latorre**

DIRECTOR DEL AULA DE PATRIMONIO: **José Luis Pérez Sánchez**

Autora del texto y coordinadora del proyecto 'LA PIEZA DEL MES':

**Isabel Cofiño Fernández**, doctora en Historia del Arte por la Universidad de Cantabria

## La pieza del mes

'LA PIEZA DEL MES' es un proyecto de divulgación del Patrimonio Cultural de Cantabria promovido por el Aula de Patrimonio Cultural de la Universidad de Cantabria que nació en 2009.

Se plantea como objetivo, una vez al mes (en concreto el primer viernes), acercar a la sociedad de una manera divulgativa y comprensible un objeto mueble o un elemento singular del legado artístico con que cuenta esta región. De este modo, se trata de poner en valor una obra de arte gracias a la repercusión de esta iniciativa en los medios de comunicación y a su divulgación a través de Internet.

Este proyecto ha dado lugar a la edición por parte de Publican de tres monografías recopilatorias de las piezas del mes de cada año.



#### **PIEZAS DEL MES EN 2009**

Estelas de Barros  
Pinturas de Valdeolea  
Virgen de la Leche. Retablo de Nuestra Señora de Belén de Laredo  
Retablo de Rozas de Soba  
Retablo de San Bartolomé de Santoña  
Relicario de San Emeterio y San Celedonio. Catedral de Santander  
Sepulcro de Antonio del Corro. Iglesia de San Vicente de la Barquera  
Tabernáculo del Lignum Crucis. Monasterio de Santo Toribio de Liébana  
Custodia de Bielva (Museo Diocesano)  
Cristo de la Agonía de Zurbarán. Iglesia de Castro Urdiales  
Fernando VII-Goya. Museo de Bellas Artes de Santander  
Ángel de Llimona. Cementerio de Comillas

#### **PIEZAS DEL MES EN 2010**

Cancel de Lebeña.  
Neptuno romano de Castro Urdiales.  
Retablo de San Bartolomé de Santoña.  
Tablas del maestro de la Vista de Santa Gúdula. Las Caldas.  
Monumento a Pedro Velarde.  
Fernando VII de Goya.  
Custodia de Bielva (Museo Diocesano).  
Cristo de la Agonía de Zurbarán. Iglesia de Castro Urdiales.  
Virgen de La Bien Aparecida.  
Tibores chinos del santuario de la Virgen de la Luz de Aniezo.  
Esculturas orantes de los Condes de Hermosa. Palacio de Elsedo.  
Frontal del altar mayor de la colegiata de Santillana del Mar.

#### **PIEZAS DEL MES EN 2011**

Marfiles de la Inmaculada y San Miguel. Puente San Miguel.  
Pila bautismal. Iglesia de Santa María de Bareyo.  
Retablo mayor de la colegiata de Santa Juliana de Santillana del Mar.  
Lucerna romana de Castro Urdiales.  
Custodia de la Catedral de Santander.  
Panteón de la familia del Sel. Castro Urdiales.  
Escultura de Rodrigo Gómez de Rozas. Iglesia de San Fausto de la Revilla de Soba.  
Retablo mayor de la iglesia de la Asunción de Arnuero.  
Estelas gigantes de Cantabria.  
Ambones de la iglesia de Santa María de la Asunción de Laredo.  
Virgen La Antigua con donantes. Colegiata de San Pedro de Cervatos.  
Sancho Panza. Lino Casimiro Iborra. Pinacoteca Municipal de Santoña.

#### **PIEZAS DEL MES EN 2012**

Ara de la ermita de San Miguel de Olea.  
Virgen de Guadalupe. Iglesia de Santiurde de Toranzo.  
Pila bautismal. Iglesia de Santa María de Puerto de Santoña.  
Sombrilla y colcha de Villaescusa. Museo Diocesano. Santillana del Mar.  
Costurero de la familia Sánchez de Tagle. Santillana del Mar.  
Virgen de la Cama de Escalante.