



La pieza del mes

12/ 2014

RETABLO DE VEJORÍS. MUSEO DIOCESANO REGINA COELI (SANTILLANA DEL MAR)

En el presbiterio de la iglesia de Santo Tomás de Vejorís se encontraba un retablo de origen francés que, posteriormente, fue trasladado al Museo Diocesano Regina Coeli de Santillana del Mar. Se trata de una pieza del siglo XVI que inicialmente contaba con puertas que lo protegían formando un tríptico. A pesar de haberse perdido, se sabe que estaban decoradas con motivos florales y con el escudo heráldico de la familia del donante del retablo: don José de la Portilla Bustamante, Presbítero y Oidor de la Chancillería de Granada.

Nacido en Vejorís de Toranzo en 1702, don José fue señor de la casa solariega que aún existe en el barrio del Castillo, donde tenía su oratorio. Además de hacer diversas donaciones para la parroquia de su pueblo natal (unas crismas y una custodia de plata), también fundó una capellanía, un montepío y un pósito de granos para favorecer a sus paisanos. La donación del retablo quedó constatada en su testamento, a través del cual su hijo Ramón dispuso, en 1778, que se llevaran a la iglesia de Vejorís las piezas de orfebrería y un pequeño retablo con la representación de diferentes momentos de la Pasión de Cristo.

Este retablo fue realizado en los talleres de Limoges con la técnica del esmalte pintado. Durante la Edad Media los esmaltes campeados (champlevés) de Limoges tuvieron un gran éxito en toda Europa, si bien con la llegada del



Gótico fueron sustituidos por los esmaltes translúcidos que se producían en los talleres italianos. Hubo que esperar hasta mediados del siglo XV para que Limoges viviera un segundo momento de esplendor de manos de los esmaltes pintados sobre cobre, material que sustituyó a la plata y al oro que se solían utilizar en los esmaltes translúcidos. Se trata de un laborioso trabajo que comienza aplicando una capa de fundente vitrificado a la superficie metálica por las dos caras para evitar su deformación. Tras ello se pintan las diferentes capas de esmalte creando transparencias y juegos de luces y sombras.

La producción de estos esmaltes languideció a partir del siglo XVI por el mayor interés que despertó en los artistas el producir en cantidad, descuidando el dibujo y la coloración y repitiendo modelos de la etapa anterior.

En el retablo de Vejarís se aúnan la tradición gótica, renacentista y clasicista. El influjo gótico es especialmente visible en el diseño de ciertas figuras, como el Cristo resucitado del ático, cuya sinuosa silueta recuerda al Gótico internacional aún vigente en la Francia del siglo XVI. La tendencia que se aprecia en la obra a recargar las composiciones también enlaza con el Gótico.

La organización en cuadrícula del retablo, rematado por un ático rectangular lo vincula claramente con la estética renacentista, con la que también se relaciona el tratamiento pictórico de las escenas, en las que se aprecia un detallado estudio de la perspectiva, la luz y el cuerpo humano, así como la incorporación de elementos arquitectónicos clasicistas. El grueso trazo negro que delimitó a las figuras a lo largo del siglo XV desaparece en este retablo, donde la evolución hacia la pintura renacentista también se hace patente en el hecho de que los personajes importantes se colocan en ocasiones en un segundo plano, rompiendo con la denominada perspectiva jerárquica del Gótico que presentaba a los personajes más destacados en primeros planos y de mayor tamaño. Asimismo,



los rostros adquieren una idealización propia del período renacentista que convive con una gestualidad que recuerda, muchas veces, a la de la pintura gótica. Finalmente, en la indumentaria de los personajes se entremezclan los vestidos propios del XVI con otros “a la romana” para contextualizar los hechos de la Pasión.

En total el retablo de Vejorís está integrado por trece escenas enmarcadas por una sencilla moldura de madera. De abajo hacia arriba y de derecha a izquierda se representan: la *Oración en el Huerto*, inspirada en el Evangelio de San Lucas que es el único que hace referencia a la aparición del ángel consolador, representado en el ángulo superior izquierdo. Este ángel fue enviado para confortar a Jesús (situado en un segundo plano, tras los apóstoles adormecidos) y ofrecerle el cáliz que porta en sus manos. Al fondo, aparece Judas con la bolsa de dinero seguido por los esbirros.

A continuación el *Prendimiento de Cristo*, muy semejante al esmalte que se conserva en el Museo Hermitage de San Petersburgo, obra del mismo taller y de las mismas fechas. Esta repetición no es extraña teniendo en cuenta que a partir del siglo XV los talleres de Limoges produjeron en serie repitiendo composiciones con vistas al mercado del arte. Ambas composiciones, la del Hermitage y Vejorís, son muy similares salvo porque en la primera los torturadores de Jesús tienen rostros afeados y cuerpos algo deformes, ya que el aspecto exterior desagradable se consideraba indicador de un carácter torpe y violento. Por el contrario, en el esmalte de Vejorís ese feísmo desaparece por un mayor influjo de los postulados clásicos. En el del Hermitage también se aprecia un mayor uso del oro y una composición más apretada que en el de Vejorís.



En la siguiente placa se muestra la *Presentación de Cristo ante Caifás* en el Sanedrín de Jerusalén. Destaca la incorporación de elementos arquitectónicos de tipo clásico, como la columna de capitel toscano del fondo.

La *Presentación de Jesús ante Anás*, antiguo miembro del Sanedrín, continúa a la anterior. El orden de estas escenas contrasta con lo relatado en el Evangelio de San Juan, en el que se dice que los soldados llevaron a Jesús primero ante Anás y luego ante Caifás.

La escena que sigue es el *Juicio ante Poncio Pilatos*. En ella contrasta la muda resignación de Cristo ante el futuro que le espera con la gestualidad de Caifás, quien trata de convencer a Pilatos de la necesidad de condenar a Jesús enumerando sus múltiples faltas.

La *Flagelación* nos presenta a Cristo atado a la columna mientras es flagelado por varios esbirros. En el lateral Pilatos levanta las manos en un intento de evitar intervenir en la muerte del Mesías.

Siguiendo a los Evangelios, a continuación se representa la *Coronación de espinas*. Esta escena tiene lugar en el interior de una celda de seguridad del pretorio de Jerusalén, donde un soldado coloca la corona de espinas sobre Jesús mientras otro le ofrece una caña a modo de cetro. Además, le visten de rojo parodiando los mantos de color púrpura que llevaban los emperadores. En los laterales se sitúa un paisaje coronado por arquitecturas de estilo gótico.

Después podemos contemplar el *Ecce Homo*. En esta escena Cristo es presentado ante la multitud como si de un rey se tratara, vestido con el manto rojo, la corona de espinas y un palo a modo de cetro.

A continuación, *Cristo ante Pilatos*. Aquí se representa el momento en que Jesús es conducido fuera de la presencia de Pilatos por dos soldados. Es por ello



que da la espalda al espectador dejando el protagonismo de la escena a Pilatos, quien se muestra lavándose las manos.

En el *Camino del Calvario* una multitud agresiva agita lanzas, picas y alabardas al paso de Jesús cargado con la cruz. En un primer plano el Cirineo es obligado a ayudarlo a transportar dicha Cruz.

La escena de la *Crucifixión* repite la iconografía tradicional con la Virgen y San Juan a los pies de la cruz y la Magdalena abrazada a la misma junto a un vaso con los ungüentos, en referencia tanto a la Última Cena, en la que lavó y perfumó los pies a Jesús, como a la necesidad de preparar su cuerpo para la sepultura. Al fondo se divisa la ciudad de Jerusalén.

Le sigue el *Descendimiento*, de claro influjo renacentista, concretamente de uno de los primeros maestros italianos del grabado en el siglo XVI: Marco Antonio Raimondi.

Finalmente, en el ático se representa la *Resurrección* con Jesús saliendo del sepulcro custodiado por unos soldados adormilados, vestidos con indumentarias romanas y con un cuidado estudio de la anatomía. Por el contrario, la imagen de Cristo enlaza con el Gótico al presentar una silueta contorneada envuelta en un rompimiento de luz dorada.

Un detallado estudio del retablo refleja la inspiración de las escenas en grabados flamencos y alemanes, especialmente los de la serie de la Pasión de Martin Schongauer, Lucas Van Leyden y, sobre todo, Alberto Durero. Este último ilustró la vida de Cristo en tres series grabadas en madera y una en cobre, la denominada *Pasión Grabada*, publicadas a principios del siglo XVI. De entre todas ellas la más imitada fue la serie de la *Pequeña Pasión*, realizada entre 1509-1511 con un total de 36 grabados, además de la xilografía de portada, *Vir dolorum*. Esta



obra tuvo una amplia difusión en los primeros años del XVI y sirvió como fuente de inspiración a muchos artistas italianos, alemanes y flamencos.

La influencia de Durero es latente en la escena de la *Oración en el Huerto*, muy semejante a la que aparece en la *Pequeña Pasión*, influida, a su vez, por el cuadro de Mantegna que el artista alemán pudo contemplar durante su viaje a Italia a finales del siglo XV. El *Prendimiento* también acusa la influencia de la *Pequeña Pasión*, visible, asimismo, en la *Presentación de Cristo ante Caifás* y en la escena de *Cristo ante Pilatos*. En esta última el autor del retablo de Vejarís imita la composición de Durero, en la que el protagonismo lo tiene Pilatos lavándose las manos, mientras que Jesús se muestra de espaldas, eliminando la perspectiva jerárquica típica del Gótico.

El influjo de *la Pasión Grande* se rastrea en la *Flagelación*. Para ella Durero se inspiró en otro grabador alemán, Schongauer, de estilo más gótico.

La *Coronación de Espinas*, el *Ecce Homo* y el *Camino del Calvario* se inspiran en la obra del pintor y grabador holandés Lucas Van Leyden (Leyden, 1494-1533), con quien Durero entró en contacto en 1521 durante su viaje a Amberes.

AULA DE PATRIMONIO CULTURAL
UNIVERSIDAD DE CANTABRIA
VICERRECTORADO DE CULTURA, PARTICIPACIÓN Y DIFUSIÓN





BIBLIOGRAFÍA

AA. VV.: 2000. *Anno Domini. La Iglesia en Cantabria*. Santillana del Mar, 2000.

CRIBEIRO MALVIDO, A.: "El retablo de esmaltes de Vejarís, Museo Diocesano Regina Coeli. Características estilísticas e influencias recibidas". *Clavis. Revista digital*. Junio 2011.

GONZÁLEZ ECHEGARAY, M. C.: *Toranzo: datos para la historia y etnografía de un valle montaños*. Torrelavega, 2000.

FICHA TÉCNICA

Universidad de Cantabria

VICERRECTORADO DE CULTURA, PARTICIPACIÓN Y DIFUSIÓN: **Elena Martín Latorre**

DIRECTOR DEL AULA DE PATRIMONIO: **José Luis Pérez Sánchez**

Autora del texto y coordinadora del proyecto 'LA PIEZA DEL MES': **Isabel Cofiño Fernández**, doctora en Historia del Arte por la Universidad de Cantabria.

CAMPUS CULTURAL UNIVERSIDAD DE CANTABRIA. Teléfono.: 942 202001. e-mail: aulas_extension@unican.es

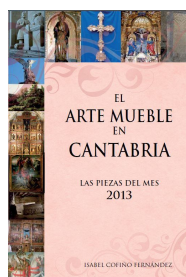
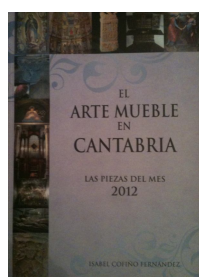
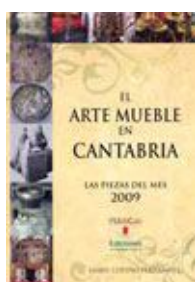
Dirección: Edificio Tres Torres, Torre C, Planta -2. Avda. de los Castros, s/n. 39005 Santander

La pieza del mes

'LA PIEZA DEL MES' es un proyecto de divulgación del Patrimonio Cultural de Cantabria promovido por el Aula de Patrimonio Cultural de la Universidad de Cantabria que nació en 2009.

Se plantea como objetivo, una vez al mes (en concreto el primer viernes), acercar a la sociedad de una manera divulgativa y comprensible un objeto mueble o un elemento singular del legado artístico con que cuenta esta región. De este modo, se trata de poner en valor una obra de arte gracias a la repercusión de esta iniciativa en los medios de comunicación y a su divulgación a través de Internet.

Este proyecto ha dado lugar a la edición de monografías recopilatorias de las piezas del mes de cada año.



PIEZAS DEL MES EN 2009

Estelas de Barros
Pinturas de Valdeolea
Virgen de la Leche. Retablo de Nuestra Señora de Belén de Laredo
Retablo de Rozas de Soba
Retablo de San Bartolomé de Santoña
Relicario de San Emeterio y San Celedonio. Catedral de Santander
Sepulcro de Antonio del Corro. Iglesia de San Vicente de la Barquera
Tabernáculo del Lignum Crucis. Monasterio de Santo Toribio de Liébana
Custodia de Bielva (Museo Diocesano)
Cristo de la Agonía de Zurbarán. Iglesia de Castro Urdiales
Fernando VII-Goya. Museo de Bellas Artes de Santander
Ángel de Llimona. Cementerio de Comillas

PIEZAS DEL MES EN 2010

Cancel de Lebeña.
Neptuno romano de Castro Urdiales.
Retablo de San Bartolomé de Santoña.
Tablas del maestro de la Vista de Santa Gúdula. Las Caldas.
Monumento a Pedro Velarde.
Fernando VII de Goya.
Custodia de Bielva (Museo Diocesano).
Cristo de la Agonía de Zurbarán. Iglesia de Castro Urdiales.
Virgen de La Bien Aparecida.
Tibores chinos del santuario de la Virgen de la Luz de Aniezo.
Esculturas orantes de los Condes de Hermosa. Palacio de Elsedo.
Frontal del altar mayor de la colegiata de Santillana del Mar.



PIEZAS DEL MES EN 2011

Marfiles de la Inmaculada y San Miguel. Puente San Miguel.
Pila bautismal. Iglesia de Santa María de Bareyo.
Retablo mayor de la colegiata de Santa Juliana de Santillana del Mar.
Lucerna romana de Castro Urdiales.
Custodia de la Catedral de Santander.
Panteón de la familia del Sel. Castro Urdiales.
Escultura de Rodrigo Gómez de Rozas. Iglesia de San Fausto de la Revilla de Soba.
Retablo mayor de la iglesia de la Asunción de Arnuero.
Estelas gigantes de Cantabria.
Ambones de la iglesia de Santa María de la Asunción de Laredo.
Virgen La Antigua con donantes. Colegiata de San Pedro de Cervatos.
Sancho Panza. Lino Casimiro Iborra. Pinacoteca Municipal de Santoña.

PIEZAS DEL MES EN 2012

Ara de la ermita de San Miguel de Olea.
Virgen de Guadalupe. Iglesia de Santiurde de Toranzo.
Pila bautismal. Iglesia de Santa María de Puerto de Santoña.
Sombrilla y colcha de Villaescusa. Museo Diocesano. Santillana del Mar.
Costurero de la familia Sánchez de Tagle. Santillana del Mar.
Virgen de la Cama de Escalante.
Cristo yacente. Iglesia de Santa María de Castro Urdiales.
Órgano de la Capilla-Panteón de Comillas.
Pinturas murales. Iglesia parroquial de Ledantes.
Lauda sepulcral del presbítero Gómez Fernández de Secadura. Iglesia de Secadura.
La Visitación. Catedral de Santander.
Retablo mayor de la iglesia de San Vicente de la Maza de Guriezo.

PIEZAS DEL MES EN 2013

Estela de Antesio. Villaverde de Liébana.
Retablo mayor de la iglesia de San Pelayo de Cicero.
Sarcófagos medievales de Montesclaros.
Ángel de Llimona. Comillas.
Cartulario de Piasca.
Cristo de Limpías.
Virgen de Cervatos.
Cruz de Isla.
Escultura funeraria de Alonso Camino.
Retablo de la iglesia de Cañedo de Soba.
Tabla de San Jorge. Iglesia de Penagos.
Virgen de Mogrovejo.

PIEZAS DEL MES EN 2014

Frescos de Luis Quintanilla. Paraninfo de la Universidad de Cantabria.
Retablo mayor de Isla.
Calvario de la parroquia de Ajo.
Poncho peruano. Casona de Tudanca.
Atril y sacras de Renedo de Cabuérniga.
Cristo de Mijares. Museo Diocesano.
Mouro 14:51. Hora solar. Eduardo Sanz.
Monumento a José María de Pereda. Santander.

AULA DE PATRIMONIO CULTURAL
UNIVERSIDAD DE CANTABRIA
VICERRECTORADO DE CULTURA, PARTICIPACIÓN Y DIFUSIÓN



Pila y sarcófago de la ermita de San Fructuoso de Lamiña (Ruento).
Tenante de altar de la ermita de San Sebastián de Herrán (Santillana del Mar).
Virgen de Galeón de la iglesia de Santa María de Puerto de Santoña.
Retablo de Vejorís. Museo Diocesano Regina Coeli (Santillana del Mar).