



La pieza del mes

06/ 2015

CRUZ DE PIASCA

El templo de Santa María de Piasca es considerado como el mejor ejemplo de arquitectura románica en Liébana. En sus orígenes fue un monasterio del que actualmente sólo quedan la iglesia y algunos restos de dependencias situadas en el lado meridional. El edificio alberga en su interior interesantes muestras de arte mueble, de las que formaba parte una cruz, actualmente custodiada en el Museo Diocesano Regina Coeli de Santilla del Mar, de donde tan sólo retorna a la parroquia lebaniega para algunas celebraciones señaladas.

Dado que Liébana perteneció al obispado de León hasta 1956, la cruz fue trasladada inicialmente a la catedral leonesa, de donde fue devuelta, en solemne procesión, al templo de Piasca en los años sesenta del pasado siglo. Por razones de seguridad, poco tiempo después se decidió trasladarla al Museo Diocesano de Santilla del Mar.

Tiene forma de cruz latina, con el alma de madera de nogal forrada de placas de cobre dorado y esmaltado. El brazo vertical de la cruz se ensancha en los pies, mientras que en lo alto tiene remate recto, al igual que ocurre con los extremos del brazo más corto. Aún conserva el vástago que la unía al palo y que servía para mantenerla inhiesta sobre la peana.



Está fechada en el siglo XIII, por lo que pertenece al Románico tardío, aunque ya tiene algún detalle gótico, como la cabeza ladeada a la izquierda y las piernas un tanto desfrontalizadas del Crucificado que está en el anverso de la cruz. La ligera contorsión de la cadera y el hecho de que los pies se separen en ángulo dan un efecto de movimiento propio del Gótico, del mismo modo que el reflejo de dolor en su rostro transmite una mayor humanidad, como corresponde a ese estilo artístico.

El pecho tiene un tratamiento más sumario, perfilándose a través de líneas paralelas en torno al vientre. El cuerpo se cubre con un paño de pureza que llega hasta las rodillas, sujeto con un cinturón de esmalte azul marino decorado con círculos, que cae en vertical marcando la línea de separación de las piernas.

Sobre la cabeza de Cristo se sitúa una cartela rectangular con la inscripción IHS y, encima de ella, se encuentra un celaje esquemático. A los pies hay un rectángulo vertical, cuadrículado en el interior por líneas raspadas sobre el dorado y envuelto en unas grandes alas que salen de un ángel nimbado en azul celeste. El ángel reposa sobre unas arcaduras apuntadas de tres pisos en número de cuatro, tres y dos, de abajo a arriba, tal y como se representa el monte Sión en algunos Beatos.

La parte más inferior de la cruz, acabada en arco de círculo con dos aletas laterales, muestra una figura central alada, grabada y resaltada sobre el cobre. Viste ropa talar que ha perdido el esmalte y sostiene un objeto con la mano derecha (quizá una espada o palma). Está rodeado de círculos que debieron



decorarse con esmaltes azules y blancos que, probablemente, también se utilizarían para el canalillo ondulado de los bordes.

En el reverso aún puede apreciarse el contorno de la imagen pintada de un Cristo en Majestad, hoy desaparecido. Vestido con túnica hasta los pies, ceñida con un cingulo, sobre él aún se ve la inscripción IHS. Carece de corona, pero posee un nimbo crucífero y repite, como en el anverso, los círculos esmaltados y el reborde blanco y azul. Posee cuatro clavos y sus pies (calzados con esmalte azul punteado de rojo) muestran los talones separados y apoyados en un suppedaneum rectangular adornado con una tosca calavera de esmalte blanco.

En la parte superior del palo largo de la cruz se aprecia un esquemático celaje. En el extremo opuesto, al final de este tramo, puede verse una alta figura resaltada en el cobre, aunque muy desgastada, vestida con túnica y nimbada, por lo que podría tratarse tanto de la Virgen como de un Pantocrátor. Está rodeada de círculos resaltados que han perdido el esmalte, al igual que ocurre con la imagen.

Originalmente el brazo transversal y la parte superior del longitudinal de la cruz tendrían un remate similar al de los pies. Los esmaltes utilizados en Piasca están hechos de pasta de vidrio cocida, creada a partir de sílice y óxidos metálicos para darle color. Los colores empleados son azul claro, cobalto, verde, amarillo, rojo, negro y blanco.

El esmaltado se realizó con la técnica *champlevé*, que consistía en excavar los huecos en el metal con un buril o un ácido, para posteriormente rellenarlos con la pasta vítrea. Esta técnica apareció en los talleres de Limoges, que durante la



Edad Media fueron grandes productores de este tipo de esmaltes. Sus productos llegaron a todos los rincones de Europa, dando lugar, asimismo, a la creación de talleres locales que imitaron la técnica limusina, como ocurrió en Silos. Sin embargo, durante el Gótico apareció una nueva técnica, la del esmalte traslúcido, que tuvo su centro de producción en Italia, lo que supuso que los talleres de Limoges quedaran relegados a un segundo término hasta que, a mediados del siglo XV, vivieron una nueva época de esplendor de mano de la pintura de esmaltes. Es posible que la cruz de Piasca fuera importada de los talleres de Limoges, dado que a principios del siglo XIII el monasterio lebaniego contaba con el prestigio y los medios suficientes para importar obras desde el exterior.

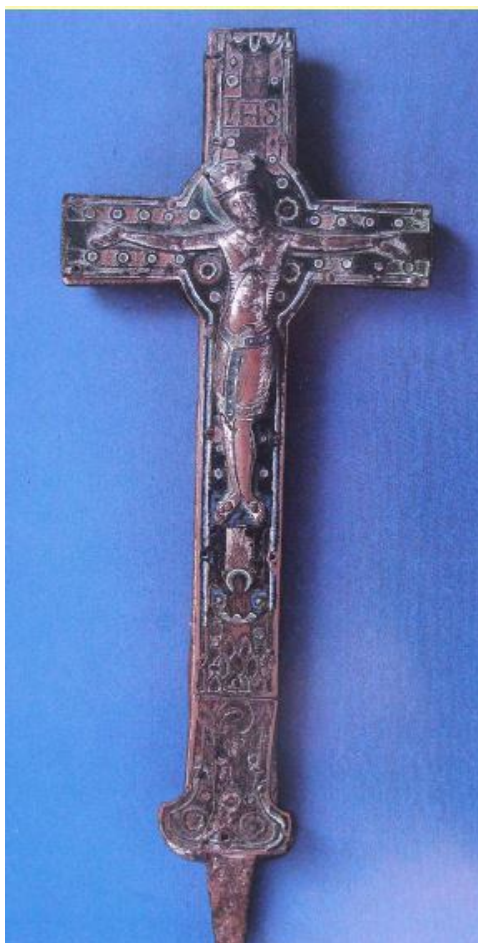
Es interesante destacar que M.J. Aragoneses defendió que la cruz de Piasca en realidad está formada por dos cruces unidas. En su opinión, la segunda cruz, situada actualmente en el reverso, es más antigua, pues muestra a un Cristo románico con los pies separados, hierático y tocado con el nimbo románico. Por el contrario, el Cristo del anverso está dotado de mayor movimiento, al tiempo que posee corona y nimbo góticos. A pesar de que la disposición de los motivos geométricos es similar en ambas piezas, Aragoneses sostiene que los esmaltes de la cruz del reverso son más toscos. Desde un punto de vista cronológico considera que ambas pueden ser del siglo XIII, pero habrían sido realizadas en distintos momentos de esa centuria o por talleres de diferente grado de habilidad, aunque siempre relacionados con Limoges.

Esta hipótesis ha sido desechada por otros historiadores como E. Campuzano, quien considera que el hecho de que el envés de la cruz no esté grabado evidencia que no pudo ser exenta. Además, al ser una cruz procesional



se puede pensar que la cara que ahora es el reverso también lo fuera en su origen, ya que el tema de Cristo en Majestad se representaba con bastante asiduidad en aquella época.

De la misma tipología y similar cronología que la cruz de Piasca son las de Cacedo, Renedo de Piélagos y Aniezo. Todas ellas son ejemplos del Cristo en Majestad románico, coronado, con paño de pureza y cuatro clavos.





BIBLIOGRAFÍA

- ARAGONESES, M.J.: "De arte gótico en la Liébana. Las cruces esmaltadas de Piasca", *Altamira*, 1953, pp. 220-228.
- ASUA DE LA TORRE, P.: "Una intervención crucial para la conservación del Patrimonio Artístico de la Iglesia en Cantabria: el Museo Diocesano `Regina Coeli`", *Revista digital Clavis. Boletín del Museo diocesano de Santillana del Mar*, nº 6, 2013.
- BOHIGAS ROLDÁN, R. y CAMPUZANO RUIZ, E.: "Santa María la Real de Piasca", *Revista digital Clavis. Boletín del Museo diocesano de Santillana del Mar*, nº 4, 2003, pp. 8-13.
- CAMPUZANO RUIZ, E.: *El Gótico en Cantabria*. Santander, 1985.
- GARCÍA GUINEA, M.A. (dir.): *Enciclopedia del románico en Cantabria. T. I. La Costa*. Aguilar de Campoo (Palencia), 2007.

FICHA TÉCNICA

Universidad de Cantabria

VICERRECTORADO DE CULTURA, PARTICIPACIÓN Y DIFUSIÓN: **Elena Martín Latorre**

DIRECTOR DEL AULA DE PATRIMONIO: **José Luis Pérez Sánchez**

Autora del texto y coordinadora del proyecto 'LA PIEZA DEL MES': **Isabel Cofiño Fernández**, doctora en Historia del Arte por la Universidad de Cantabria.

CAMPUS CULTURAL UNIVERSIDAD DE CANTABRIA. Teléfono.: 942 202001. e-mail: aulas.extension@unican.es

Dirección: Edificio Tres Torres, Torre C, Planta -2. Avda. de los Castros, s/n. 39005 Santander

La pieza del mes

'LA PIEZA DEL MES' es un proyecto de divulgación del Patrimonio Cultural de Cantabria promovido por el Aula de Patrimonio Cultural de la Universidad de Cantabria que nació en 2009.

Se plantea como objetivo, una vez al mes (en concreto el primer viernes), acercar a la sociedad de una manera divulgativa y comprensible un objeto mueble o un elemento singular del legado artístico con que cuenta esta región. De este modo, se trata de poner en valor una obra de arte gracias a la repercusión de esta iniciativa en los medios de comunicación y a su divulgación a través de Internet.

Este proyecto ha dado lugar a la edición de monografías recopilatorias de las piezas del mes de cada año.



PIEZAS DEL MES EN 2009

Estelas de Barros
Pinturas de Valdeolea
Virgen de la Leche. Retablo de Nuestra Señora de Belén de Laredo
Retablo de Rozas de Soba
Retablo de San Bartolomé de Santoña
Relicario de San Emeterio y San Celedonio. Catedral de Santander
Sepulcro de Antonio del Corro. Iglesia de San Vicente de la Barquera
Tabernáculo del Lignum Crucis. Monasterio de Santo Toribio de Liébana
Custodia de Bielva (Museo Diocesano)
Cristo de la Agonía de Zurbarán. Iglesia de Castro Urdiales
Fernando VII-Goya. Museo de Bellas Artes de Santander
Ángel de Llimona. Cementerio de Comillas

PIEZAS DEL MES EN 2010

Cancel de Lebeña.
Neptuno romano de Castro Urdiales.
Retablo de San Bartolomé de Santoña.
Tablas del maestro de la Vista de Santa Gúdula. Las Caldas.
Monumento a Pedro Velarde.
Fernando VII de Goya.
Custodia de Bielva (Museo Diocesano).
Cristo de la Agonía de Zurbarán. Iglesia de Castro Urdiales.
Virgen de La Bien Aparecida.
Tibores chinos del santuario de la Virgen de la Luz de Aniezo.
Esculturas orantes de los Condes de Hermosa. Palacio de Elsedo.
Frontal del altar mayor de la colegiata de Santillana del Mar.

PIEZAS DEL MES EN 2011

Marfiles de la Inmaculada y San Miguel. Puente San Miguel.
Pila bautismal. Iglesia de Santa María de Bareyo.
Retablo mayor de la colegiata de Santa Juliana de Santillana del Mar.
Lucerna romana de Castro Urdiales.
Custodia de la Catedral de Santander.
Panteón de la familia del Sel. Castro Urdiales.
Escultura de Rodrigo Gómez de Rozas. Iglesia de San Fausto de la Revilla de Soba.
Retablo mayor de la iglesia de la Asunción de Arnúero.
Estelas gigantes de Cantabria.
Ambones de la iglesia de Santa María de la Asunción de Laredo.
Virgen La Antigua con donantes. Colegiata de San Pedro de Cervatos.
Sancho Panza. Lino Casimiro Iborra. Pinacoteca Municipal de Santoña.



PIEZAS DEL MES EN 2012

Ara de la ermita de San Miguel de Olea.
Virgen de Guadalupe. Iglesia de Santiurde de Toranzo.
Pila bautismal. Iglesia de Santa María de Puerto de Santoña.
Sombrilla y colcha de Villaescusa. Museo Diocesano. Santillana del Mar.
Costurero de la familia Sánchez de Tagle. Santillana del Mar.
Virgen de la Cama de Escalante.
Cristo yacente. Iglesia de Santa María de Castro Urdiales.
Órgano de la Capilla-Panteón de Comillas.
Pinturas murales. Iglesia parroquial de Ledantes.
Lauda sepulcral del presbítero Gómez Fernández de Secadura. Iglesia de Secadura.
La Visitación. Catedral de Santander.
Retablo mayor de la iglesia de San Vicente de la Maza de Guriezo.

PIEZAS DEL MES EN 2013

Estela de Antesio. Villaverde de Liébana.
Retablo mayor de la iglesia de San Pelayo de Cicero.
Sarcófagos medievales de Montesclaros.
Ángel de Llimona. Comillas.
Cartulario de Piasca.
Cristo de Limpías.
Virgen de Cervatos.
Cruz de Isla.
Escultura funeraria de Alonso Camino.
Retablo de la iglesia de Cañedo de Soba.
Tabla de San Jorge. Iglesia de Penagos.
Virgen de Mogrovejo.

PIEZAS DEL MES EN 2014

Frescos de Luis Quintanilla. Paraninfo de la Universidad de Cantabria.
Retablo mayor de Isla.
Calvario de la parroquia de Ajo.
Poncho peruano. Casona de Tudanca.
Atril y sacras de Renedo de Cabuérniga.
Cristo de Mijares. Museo Diocesano.
Mouro 14:51. Hora solar. Eduardo Sanz.
Monumento a José María de Pereda. Santander.
Pila y sarcófago de la ermita de San Fructuoso de Lamiña (Ruente).
Tenante de altar de la ermita de San Sebastián de Herrán (Santillana del Mar).
Virgen de Galeón de la iglesia de Santa María de Puerto de Santoña.
Retablo de Vejorís. Museo Diocesano Regina Coeli (Santillana del Mar).